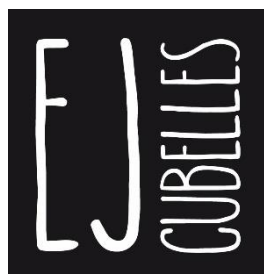




Ajuntament de Cubelles

*PROTOCOL I PLA D'ACTUACIÓ
DAVANT LES AGRESSIONS SEXISTES
EN ESPAIS D'OCI DE CUBELLES*



Aprovat pel Ple municipal del 19 de març de 2019

Protocol i Pla d'actuació davant les agressions sexistes en espais d'oci de Cubelles

ÍNDEX

1	PRESENTACIÓ	2
2	EXPOSICIÓ DE MOTIUS.....	3
3	PROTOCOL MARC FESTES POPULARS.....	4
3.1	OBJECTIUS DEL PROTOCOL.....	4
3.2	METODOLOGIA.....	5
3.3	REQUISITS I COMPROMISOS PER IMPLEMENTAR EL PROTOCOL	6
3.4	APROXIMACIÓ A LES VIOLÈNCIES SEXUALS EN CONTEXTOS D'OCI.....	7
3.5	CONCLUSIONS DE LA DIAGNOSI DE CUBELLES.....	10
3.6	IMPLEMENTACIÓ DEL PROTOCOL.....	16
3.6.1	ACTORS, ROLS I RESPONSABILITATS	16
3.6.2	PREVENCIÓ I SENSIBILITZACIÓ.....	17
3.6.3	DETECCIÓ	24
3.6.4	ATENCIÓ.....	26
3.6.5	RECUPERACIÓ/REPARACIÓ	29
4	RESUM DEL CIRCUIT	31
4.1	CIRCUIT GENERAL.....	31
4.2	CIRCUIT ESPECÍFIC DEL PROTOCOL	32
5	GRUP DE SEGUIMENT I AVALUACIÓ	33
6	GUIA DE RECOMANACIONS PEL MUNICIPI	35
6.1	INTRODUCCIÓ.....	35
6.2	LLISTAT D'ACCIONS A PROMOURE.....	35
7	ANNEX	39
7.1	OBJECTIUS DEL PROJECTE.....	39
7.2	METODOLOGIA DEL PROJECTE	40
7.3	MARC TEÒRIC	41
7.4	MARC LEGAL	42
7.5	DIAGNOSI.....	43
7.6	FORMACIONS I TALLERS REALITZATS.....	44
8	GLOSSARI.....	45
9	MATERIALS DEL PROTOCOL MARC.....	46
10	BIBLIOGRAFIA.....	47

1. PRESENTACIÓ

El present protocol és fruit de la col·laboració de l'Ajuntament de Cubelles amb Noctambul@s, Observatori qualitatiu sobre la relació entre el consum de drogues i les violències sexuals en contextos d'oci, de la Fundació Salut i Comunitat. La col·laboració s'ha fet efectiva a través de sessions de treball realitzades des del mes d'octubre del 2017 fins al mes de juny del 2018, havent-hi participat les diverses entitats i organitzacions de la Vila, així com persones implicades en la consecució d'una convivència basada en l'absència de violències i la igualtat.

Les sessions han tingut per objecte abordar les diverses percepcions respecte a qüestions de gènere, percepció de la seguretat i dinàmiques relacionals en els espais d'oci, així com la dimensió de les realitats dels joves de la ciutat.

En els darrers anys, s'ha posat el focus sobre les violències sexuals en les nostres quotidianitats. En especial, s'ha posat l'accent sobre les que es troben vinculades amb l'oci. Malgrat això, gràcies als estudis i l'anàlisi de casos, s'ha pogut constatar que el gran gruix d'agressions i abusos sexuals es produeixen en l'entorn de proximitat havent de fer especial èmfasi en aquest punt.

Aquest Protocol ha de ser una eina per vertebrar processos de reflexió col·lectius i comunitaris que impulsin la corresponsabilitat en la prevenció i l'actuació front les agressions masclistes i, amb això, aconseguir que es sumin agents i compromisos a nivell local per a la lluita contra les violències masclistes.

El present posa el focus en l'atenció i la protecció a les víctimes com a punt d'actuació principal. Això vol dir que, en es donarà prioritat a les víctimes per evitar i disminuir les situacions de vulnerabilitat i inseguretat de les dones, tant pel què fa a l'estat emocional i físic, valorant els riscos inherents a la ciutat, així com als espais d'oci, respectant els seus temps i reforçant les seves decisions de manera informada i garantint un acompanyament.

Que l'Administració no pot restar al marge dels canvis socials que es propulsen des de la societat civil, ans al contrari, ha d'acompanyar-los i dotar-los de mecanismes de protecció i compliment. D'aquesta manera, la voluntat de l'Ajuntament de Cubelles és garantir unes festes i espais d'oci en els quals tota la ciutadania pugui tenir garantida la seva seguretat física i emocional, llibertat i indemnitats sexuals.

La violència masclista té un caràcter estructural en la nostra societat que provoca que les dones i nenes se'n vegin afectades a tots els àmbits: social, ideològic, polític, cultural, polític, econòmic, sexual i afectiu com a conseqüència del masclisme i el patriarcat.

El sistema patriarcal genera una jerarquia a través de l'estructura sexe-gènere-sexualitat que s'han normalitzat a totes les esferes, també a través de la cultura, la política i els missatges presents en la nostra quotidianitat.

Per això, requereix que sigui també tota la societat la que s'impliqui per a revertir aquesta situació, debatent, confrontant i senyalant les desigualtats que són el camp de cultiu de les diverses violències. Això vol dir, provocar un canvi social cap a la igualtat real i efectiva.

Aquestes dinàmiques pateixen una accentuació en els espais d'oci, sota premisses de 'tot s'hi val', en les quals s'hi mesclen també en ocasions, el consum de tòxics. Aquesta situació genera una desresponsabilització cap als homes que perpetren violències sexuals, mentre que alhora genera estigma i culpabilització cap a les dones que sota consum són agredides.

És per això, que aquest Protocol es constitueix com una guia de bones pràctiques destinades tant a la sensibilització de la població, així com la prevenció, abordatge, recuperació i sanció de les violències sexuals. Amplia el marc conceptual de la violència de gènere i de la violència contra les dones més enllà dels límits establerts per la legislació vigent, tal i com s'analitza en els subsegüents apartats. Per això mateix s'han avaluat, millorat o desenvolupat noves estratègies a les ja existents, assumint un compromís tant des de l'Administració com des de les entitats participants.

Es tracta d'un protocol que ha de servir per articular espais i processos de reflexió comunitària i col·lectiva que es donin en el marc de la responsabilitat de tots els agents públics, així com de la ciutadania per a prevenir i actuar davant de situacions de violències sexuals.

2. EXPOSICIÓ DE MOTIUS

Les violències masclistes no només suposen una greu vulneració dels Drets Humans més bàsics a les dones i nenes que l'han patit, sinó que comporta una pèrdua de drets de ciutadania per a la resta de dones de l'entorn. Les violències masclistes com tota agressió marcada per l'odi, en aquest cas, la misogínia, comporten un missatge dirigit a la població, amb la conseqüent pèrdua d'espais públics i socials a causa de la por.

Les violències masclistes i, en concret, les violències sexuals estan lluny de ser casos aïllats sinó que se sustenten en múltiples conductes quotidianes, missatges normalitzadors, justificadors o que col·loquen l'estigma sobre les víctimes i no sobre els agressors. De fet, les violències sexuals són una de les formes més freqüents de la violència dels homes contra les dones. En la nostra cultura encara es considera el sexe com un dret masculí i les violències sexuals s'han fet invisibles i s'han banalitzat. Les agressions sexuals atempten directament contra la llibertat, la dignitat i la integritat física i psíquica de les dones.

En els darrers anys, s'ha posat el focus sobre certs casos, a través de la mediatització de casos paradigmàtics i la necessitat de millorar les mesures de prevenció, sensibilització, abordatge i reparació que reben les víctimes.

L'eix central del present Protocol és la prevenció i la sensibilització en tot allò relatiu a les violències sexuals en l'àmbit de proximitat i en l'àmbit d'oci. En un segon estadi, l'atenció a les dones i nenes que han estat agredides evitant o disminuint les situacions de vulnerabilitat i inseguretat atès l'estat físic, psicològic i emocional; tenint en compte els tempos, garantint el dret a la informació i acompanyament.

Els diversos objectius es concreten a curt, mig i llarg termini. Primerament, en un curt espai de temps, es visibilitzaran les violències sexuals en els espais de la ciutat, de manera que aquesta realitat silent passarà a ser visible als ulls de tothom, a través de diverses campanyes de sensibilització des de l'administració i les entitats participants en el procés. A mig termini, es contempla que la intervenció social en l'assumpte que ens ocupa sigui un eix elemental en l'organització i participació d'esdeveniments socials de la Vila. A llarg termini, la voluntat és completament ambiciosa: que no hi hagi espai per al cultiu de dinàmiques que justifiquin o facilitin la comissió de delictes contra la llibertat o la indemnitat sexual, així com permetre que l'oci es visqui amb igualtat, respecte i dret a gaudi del propi cos per tots els gèneres.

D'altra banda, els objectius es plasmen en quatre àmbits diferents: la prevenció, la detecció, l'actuació i la recuperació.

El treball per una societat lliure de violències es concreta en la voluntat d'aconseguir una societat més vivible per a tothom, més segura i democràtica. La necessitat d'intervenir en els àmbits d'oci no és només perquè és un espai en el qual hi ha una gran concentració de persones i un espai de relació inherent entre homes i dones, sinó també perquè part de les violències sexuals són perpetrades sota el consum de tòxics, facilitant algunes de les agressions.

Aquest espai és especialment valuós en la incidència de les polítiques públiques, ja que tot i que el major nombre de violències masclistes es registren en les relacions de proximitat, és on més difícilment es pot incidir per la dificultat de travessar els espais de relacions íntimes, tot i que també existeixen polítiques públiques en aquest sentit. Es tracta d'un espai en el qual es poden dirigir missatges i fer intervencions que incideixen tant entre desconeguts com en qui ja tenia una relació prèvia a l'espai de trobada d'oci.

La implicació dels diversos agents públics i, també, individuals és la millor garantia per a aconseguir una societat més lliure i igualitària, expulsant les violències dels espais propis i també els públics.

Aquestes postures es veuen reforçades per la normativa internacional que obliga a l'Administració a implementar totes aquelles mesures destinades a l'eradicació de les violències masclistes en tots els àmbits i aspectes. D'aquesta manera es segueix el mandat del Conveni d'Istanbul que imposa en el seu capítol II a les diverses Administracions públiques l'obligació de treballar en polítiques públiques integrades i en la recollida de dades sobre les violències masclistes patides en el territori sobre el qual tenen competència.

En quant als instruments jurídics de proximitat, la pròpia Llei Catalana 5/2008, de 24 d'abril, del dret de les dones a eradicar la violència masclista, en especial al seu article 7 f) que commina als ens locals la intervenció d'acord amb els criteris de proximitat i equilibri en les intervencions en el territori. Seguint amb la mateixa Llei catalana d'acord amb l'article 3 f i h, són també obligacions dels ens municipals el treball en recuperació i evitació de la revictimització o de la violència secundària. La consecució de la recuperació i l'empoderament de les dones que han estat víctimes de violències masclistes són claus per a combatre l'estigma que pesa sobre elles, juntament com l'eliminació de la impunitat que recau a l'altra banda de la balança, sobre els agressors.

3. PROTOCOL MARC FESTES I FESTES POPULARS

3.1. OBJECTIUS DEL PROTOCOL

L'objectiu principal d'aquest Protocol Marc és el d'aportar un recurs tècnic de capacitació que serveixi com a eina per **combatre les violències sexuals als espais d'oci** i generar **espais de llibertat**.

Concretament ha de servir i ser implementat per les festes i festes populars de Cubelles.

Els **objectius específics** són els següents:

Objectiu 1. Generar espais de llibertat en contextos de festes i festes populars. En especial, per a les dones i persones LGTBIQ+.

Objectiu 2. Prevenir, sensibilitzar i formar a totes les persones implicades activament a les festes i festes populars per a què puguin esdevenir agents detectors i interventors en situacions de violències sexuals als espais festius.

Objectiu 3. Dotar de recursos específics de prevenció, detecció, atenció i reparació en l'abordatge de les violències sexuals als espais d'oci.

Objectiu 4. Identificar, visibilitzar i actuar sobre aquelles violències sexuals més normalitzades i invisibilitzades que pateixen les dones i persones LGTBIQ+ en els espais d'oci.

Objectius 5. Promoure la corresponsabilitat de totes aquelles persones que formen part de la festa per eradicar els comportaments, les actituds i les manifestacions masclistes i lgtbifòbiques.

Objectiu 6. Promoure el punt de vista, la presa de decisions i l'acció de les dones i de les persones LGTBIQ+ en els espais d'oci.

Objectiu 7. Incorporar la perspectiva de gènere als diferents àmbits i espais que interaccionen en el disseny, l'organització i la implementació de les festes populars.

3.2. METODOLOGIA

Aquest Protocol s'ha realitzat a través de **metodologies participatives** aplicades en els moments de recerca d'informació, d'anàlisi de la situació, de comprensió de la realitat i de recull de propostes.

Un dels objectius principals de la metodologia és **promoure la legitimitat democràtica** a través d'implicar en la presa de decisions a personal tècnic de l'administració, a persones i a col·lectius de base. També s'ha procurat promoure que les persones que organitzen les festes participin i es facin seu el protocol.

És important destacar que al llarg del procés s'han realitzat **qüestionaris** sobre percepció de les violències sexuals i dinàmiques d'oci, activitats d'**observació participant** als espais públics de Cubelles, **grups de treball participatius** amb població i personal tècnic i **comissió política** amb càrrecs electes. Al llarg d'aquestes activitats s'ha anat recollint informació per a la Diagnosi i per a les propostes del Protocol i de la Guia de Recomanacions.

Tanmateix, s'ha considerat prioritari establir un **consens ideològic** per marcar els límits i les potencialitats basades en una **perspectiva de gènere o feminista**. S'ha procurat tenir en compte una mirada interseccional de les desigualtats i també una perspectiva que impliqui i tingui en compte a les persones LGTBIQ+ com agents vulnerabilitzats que pateixen les violències relacionades amb el gènere. En aquest sentit, al llarg del procés d'elaboració s'han realitzat **accions formatives** en les sessions dels diferents grups de treball. A l'annex del present document estan explicades la relació de sessions formatives realitzades.

A nivell d'estructura organitzativa, s'han realitzat tres grups de treball: un **Grup Motor** format per personal tècnic del municipi, una **Comissió Participativa** formada per població en general, que és d'on han sorgit la majoria de propostes principals del Protocol i de la Guia de Recomanacions, i una **Comissió Política** amb representants de l'equip de govern de Cubelles.

Aquest procés ha tingut una durada de 9 mesos, iniciat a octubre de 2017 i finalitzat amb l'aprovació de l'esborrany final a juny del 2018.

La metodologia emprada està detallada amb més profunditat a l'Annex del present document.

3.3. REQUISITS I COMPROMISOS PER IMPLEMENTAR EL PROTOCOL

El Protocol Marc està dissenyat perquè pugui desenvolupar-se a través d'una implementació activa, qualitativa, crítica i constructiva al llarg del temps.

Per aquest motiu, per dur-lo a terme a Cubelles s'han de complir un **requisits mínims**. El llistat que s'exposarà a continuació, és una proposta de mínims. A partir d'aquesta el municipi pot millorar i ampliar el Protocol. Això sempre que ho creguin necessari i que hi hagi voluntat política, de les entitats i de les persones que formen part de les festes populars.

En aquest sentit, l'apartat de Guia de Recomanacions del present document, és una eina de suport per la implementació de més accions relacionades amb el Protocol.

A continuació s'exposen els requisits mínims:

1. **Aprovació** del Protocol Marc d'actuació per les festes Populars per part de l'Ajuntament de Cubelles.
2. **Adhesió formal del municipi** i implementació del Protocol Marc d'actuació per les festes Populars.
3. Utilitzar la **Campanya unitària**.
4. Adherir-se al **Manifest** per unes festes lliures d'agressions sexistes.
5. **Formar** a les entitats organitzadores de la Festa Major perquè sàpiguen implementar el protocol.
6. Definir una persona **Referent del Protocol**.
7. Crear un **Grup de Seguiment** del municipi per avaluar i millorar el Protocol.
8. Aportar una **partida econòmica** del pressupost de Festa Major per col·laborar en la implementació del Protocol.

A part dels compromisos i requisits mínims que han acceptat els Ajuntaments participants del Protocol, s'han definit els actors que cal que es responsabilitzin dels següents mínims:

- ❖ **Entitats organitzadores** de festes populars. Es comprometen a adherir-se al manifest, a rebre la formació d'agents detectors i a implementar el protocol.
- ❖ **Artistes, personal contractat i personal voluntari de la festa**. Tot el personal que participi o que es contracti per la festa ha de saber l'existència del Protocol i del Manifest, s'han de comprometre a no promoure missatges ni actituds masclistes i han de fer cas de les indicacions de les persones de la organització referents del Protocol.

3.4. APROXIMACIÓ A LES VIOLÈNCIES SEXUALS EN CONTEXTOS D'OCI

Per entendre com operen i es manifesten les violències sexuals en els entorns d'oci, cal establir en primer lloc que la mirada de la qual partim és que a la nostra societat existeixen unes **desigualtats de gènere** fonamentades en un marc de relacions de poder **heteropatriarcal**.

Aquestes desigualtats i consegüent reproducció dels estereotips de gènere en les diferents esferes i escales de la nostra societat, són les que provoquen les **violències sexuals**. A l'Annex del present document hi ha una ampliació del marc teòric que explica aquesta perspectiva.

Si es posa el focus en les dinàmiques pròpies de les desigualtats de gènere, de les violències de gènere i de **les violències sexuals en espais d'oci i consum de drogues**, podem extreure una seguit de conclusions principals que cal tenir en compte per entendre com funcionen.

❖ **Mercantilització del cos sexual de les dones.**

Les dones i l'ús dels cossos estereotipats són utilitzats de manera sistemàtica als entorns d'oci i especialment als locals d'oci nocturn com a part del producte de reclam.

Exemple: campanyes de discoteques on el reclam és l'intercanvi de pràctiques sexuals a canvi d'alcohol o les entrades gratis per a les dones a les discoteques.

❖ **Violència sexual naturalitzada, normalitzada i generalitzada.**

Les violències sexuals enteses com a formes de limitar la llibertat sexual de les dones i de persones LGTBIQ+ i com a formes d'agressions sexuals de tot tipus, intensitats i freqüències estan normalitzades a la nostra societat. També s'entenen en moltes ocasions com a fenòmens de naturalesa humana i estan generalitzats en els discursos i les pràctiques.

Exemple: Normalització dels comentaris sexuals no desitjats (piropos), justificació de les agressions sexuals per part dels homes com a causa incontrolable d'arrel biològica, cultura de la violació, estigma de puta, d'escalfabraquetes i d'estreta.

❖ **Hipersensibilitat per part dels homes i agressor fantasma.**

Les violències sexuals als homes són de caràcter puntual i no sistemàtica. Hi ha una resposta a la defensiva, de relativització i de menyspreu de molts homes cap a les agressions cap a dones. La majoria d'homes afirmen que mai han agredit però en canvi hi ha moltes dones que han patit agressions per part d'homes.

Exemple: els discursos neomasclistes o els resultats esbiaixats de les enquestes de percepció en les quals hi ha més gent que afirma patir i veure les violències sexuals, i, en canvi, pocs homes admeten exercir-la.

❖ **Miratge de la igualtat**

Entre les noies joves opera l'anomenat "miratge de la igualtat" que sostindria que les dones, en el context i societat actual, poden divertir-se lliurement i sense perill d'igual manera que els homes. És interessant, però, analitzar com en un context en el qual se li atribueix la responsabilitat de la violència a les dones, aquestes se sentin interpel·lades en parlar de sexisme com si es tractés d'una acusació cap a elles i, per tant, haguessin de donar una resposta defensiva. Aquesta idea serà fonamental a l'hora d'orientar les accions preventives. És molt important no caure en accions que limitin la llibertat de les dones, sinó en el treball de les conseqüències i en les causes de les agressions.

Exemple: en la percepció social de mantenir relacions sexuals amb diferents persones les conseqüències seran desiguals entre nois i noies. A les noies se les castiga socialment i als nois se'ls premia.

❖ **Els contextos d'oci nocturn faciliten la violència.**

En contextos d'oci festiu i sobretot nocturn, es conceben com espais on la idea del "tot s'hi val" i "són coses que passen" està molt estesa i normalitzada. La responsabilitat es dilueix a través del contextos grupals i de consum.

❖ **La droga més present en situacions de violència sexual és l'alcohol.**

L'alcohol, com a droga depressora, per una banda, pot reduir i fer desaparèixer la capacitat de reacció de la persona agredida i, per l'altra, pot actuar com a desinhibidor i facilitador per a la persona potencialment agressora. Hi ha una tendència a situar el detonant de la violència sexual en la substància i no en la subjectivitat i el marc social sexista.

❖ **El consum culpabilitza a les dones però legitima i desresponsabilitza als homes.**

Existeix una percepció social, col·lectiva i fins i tot en la jurisprudència, que davant una situació de violència el consum de substàncies penalitza i culpabilitza les dones i legitima i desresponsabilitza als homes. Així, el consum de drogues funciona com a un atenuant per a les persones agressores i com agreujant per a les persones agredides.

❖ **La majoria d'agressions sexuals són de tipologia oportunista i no de tipologia premeditada.**

Contràriament a l'opinió generalitzada, les agressions sexuals més freqüents són per part d'homes que les exerceixen cap a una persona amb escassa o nul·la capacitat de reacció degut a un consum voluntari de substàncies. Són persones que potser no tenien la intenció de cometre una agressió, però que es troben en la disponibilitat de fer-la i la duen a terme. També existeixen les agressions premeditades, que gaudeixen de més publicitat ens els mitjans de comunicació, que són un dels operadors de la cultura de la violació, però que no són els més habituals.

Exemple: El 81% de les dones que han patit agressions sexuals, han estat exercides per part de persones conegudes: parelles, ex-parelles, amics, coneguts i familiars¹.

❖ **Parlar de consentiment no és suficient i pot ser problemàtic.**

Existeixen moltes agressions sexuals on no hi ha una negativa clara davant l'agressió que es comet. És habitual, sobretot en parelles heterosexuales, que existeixi consentiment, però no una relació sexual desitjada.

En primer lloc, el fet d'haver de donar un consentiment pressuposa un rol actiu de l'home i un rol passiu i reactiu de la dona que ha de donar resposta a una demanda de l'home. Aquesta dinàmica no trenca amb la jerarquia de gènere.

En segon lloc, una vegada més es posa el focus a la dona atribuint-li la responsabilitat d'haver de donar una resposta clara davant un home, enlloc de posar la mirada en els comportaments dels homes.

En tercer lloc, les respostes de les dones estan molt condicionades per un seguit d'estigmes que limiten les seves llibertats sexuals, definint així les múltiples respostes que poden donar en un rang que va des de l'estigma de puta fins a l'estigma d'estreta.

Finalment, les condicions que es poden donar per expressar una resposta clara i lliure de consentiment són difícilment generades, ja que és habitual que aquestes estiguin molt condicionades per altres formes de violències de gènere més implícites i subtils, com poden ser la psicològica, l'ambiental, la social o la simbòlica. Sobretot en relacions de parella o de relacions sexuals esporàdiques amb coneguts.

¹ (Ministerio de Sanidad, Servicios Sociales e Igualdad, 2015, p. 301)

❖ **La configuració dels espais d'oci i els desplaçaments condicionen i limiten la llibertat de moviment de les dones als espais públics.**

És majoritària entre les dones, que la percepció d'inseguretat o de llibertat està molt condicionada per la configuració i el disseny dels espais d'oci i de l'urbanisme en general. També en els desplaçaments per espais públics. Això genera por, inseguretat i un seguit d'estratègies que les dones procuren utilitzar per minimitzar i evitar espais, rutes i horaris. La cultura de la violació, conjuntament amb la falta de perspectiva de gènere en el disseny dels espais públics i locals d'oci, és una de les causes d'aquesta limitació de les llibertats sexuals de les dones.

❖ **Aprenentatge de la sexualitat tabú, heteronormativa i masclista.**

A l'arrel de les violències sexuals, hi trobem uns aprenentatges de la sexualitat basats en missatges diferents a noies i nois en un marc de relacions de poder heteropatriarcal. La sexualitat no es treballa obertament des d'una mirada basada en el plaer de compartir, en el desig i en el bon tracte. La manera d'aprendre els codis, els rituals i les pràctiques sexuals està basada en la mirada que promou la pornografia hegemònica: falocentrisme, coitocentrisme, heteronormativitat, violència masclista i dona-objecte passiva al servei de l'home subjecte actiu.

3.5. CONCLUSIONS DE LA DIAGNOSI DE CUBELLES

L'objectiu principal d'aquest punt és el d'explicar una **realitat del territori** per tal d'establir la **diagnosi de la situació** i poder entendre així les estratègies i accions necessàries del Protocol.

Les conclusions principals exposades en aquest apartat són fruit d'un **procés de recerca** realitzat a Cubelles des d'octubre del 2017 fins el maig del 2018.

Per a la recopilació d'informació s'han utilitzat les següents **tècniques de investigació**: anàlisi de bases de dades, revisions bibliogràfiques, entrevistes semi-estructurades, entrevistes a professionals, mapeig d'actors, observació participant i qüestionaris a població diana. A l'Annex del present document es poden trobar les conclusions principals d'algunes de les tècniques d'investigació realitzades.

La informació recopilada s'ha analitzat a través de **triangulacions metodològiques** contrastant el resultat de les diferents tècniques d'investigació **qualitatives** i **quantitatives**. Les principals conclusions estan endreçades per àmbits que ajuden a explicar els continguts que després es trobaran al Protocol i a la Guia de Recomanacions.

A la primera taula es poden veure les **dades essencials** per entendre l'escala de població general, de dones i homes, de les principals festes populars d'aplicació del Protocol marc i del número de locals d'oci privat.

DADES PRINCIPALS MUNICIPI DE CUBELLES

Municipi	Població	Dones	Homes	Festes Populars
CUBELLES	14.715	7.287 (49,5%)	7.428 (50,5%)	- Festa major - Cerkabirra - Carnaval

A continuació estan enumerades les principals conclusions per àmbit de recerca. La taula serveix per identificar el número de **Conclusió de la Diagnosi (CD)**, la **Descripció** de la idea extreta com a resultat de la recerca i l'**Acció o apartat desenvolupat al Protocol** o la **Guia de Recomanacions (AP)**.

Cal destacar que a sota de cada conclusió hi ha una descripció qualitativa sobre el principal punt fort de la idea exposada. Les dades quantitatives estan extretes de l'enquesta realitzada en motiu de l'elaboració del Protocol. A l'annex del present document es troben els resultats principals més concretats.

RECURSOS DISPONIBLES

CD	Descripció	AP
1	Plans i Protocols actualitzats. PROTOCOL D'ATENCIÓ A DONES VÍCTIMES DE VIOLÈNCIA MASCLISTA (2013)	S'hauria de fer revisió amb conveni Istanbul.
	✓ Eines, serveis i circuits consolidats i amb bon funcionament.	
2	Campanya de sensibilització sobre prevenció de violències sexuals "Jo miro la festa amb respecte i tu?"	Campanya comunicativa
	✓ Complementària amb el Protocol. Bon missatge ja instaurat.	
3	Falta de protocol o referència en agressions prèvia.	Protocol.
	✓ Caldrà un trasllat a entitats i associacions.	
4	Agent específica d'atenció a serveis socials.	Protocol.
	✓ Professional formada dedicada a temes de gènere en exclusivitat.	
5	Treball fet també des de TRACA que incideix en qüestions de gènere.	
	✓ Normalització de les activitats de prevenció i sensibilització.	
6	Serveis d'atenció a les dones de SIAD, GAV Mossos. Servei d'atenció telefònica les 24h.	
	✓ Recursos que ja tenen un llarga trajectòria amb bons resultats i bones professionals.	
7	No hi ha servei d'atenció, acompanyament, reparació per a menors que pateixin violències de gènere (dones) i les relacionades (LGTBIQ+) sense el permís de les persones que les tutel·len.	
	✓ Qualsevol acció en aquesta línia pot ser positiva.	
8	Falta una vinculació dels joves als serveis.	
	✓ Treball des de l'espai jove a través d'una Bústia i WhatsApp.	
9	Tècnic de promoció de la salut a la Mancomunitat coneixedors en profunditat de la realitat dels locals d'oci.	
	✓ Molt bona voluntat per treballar coordinadament i incorporar la perspectiva de gènere	

MAPA D'ACTORS

CD	Descripció	AP
10	Els recursos són limitats, l'atenció a menors es veu dificultada en el circuit. Alguns serveis es troben a Vilanova i la Geltrú o Barcelona.	Protocol Guia.
	✓ Tenim l'oportunitat d'ampliar atenció a menors.	
11	Policia Local implicada en el processos amb metodologies participatives però amb falta de perspectiva de gènere i amb poques dones en plantilla.	
	✓ Molt bona predisposició per rebre formacions i desenvolupar protocols.	
12	Col·lectiu feminista jove i actiu amb protocol i campanya pròpia.	Metodologia, Protocol
	✓ Referencialitat política positiva al territori. Alt nivell de sensibilitat, coneixement i experiència sobre el tema.	
13	Existeixen a la comarca diversos col·lectius feministes i de dones coordinats.	Protocol
	✓ Lideratge positiu i participació positiva.	
14	Poques persones LGTBIQ+ visibles, visibilitzades i/o mobilitzades.	Metodologia, Protocol, Campanya, Formacions
	✓ Qualsevol acció en aquesta línia pot ser positiva.	
15	Poques persones de col·lectius racialitzats en els espais de poder visibles i presa de decisions.	Metodologia, Campanya, Formacions
	✓ Qualsevol acció en aquesta línia pot ser positiva.	
16	Equips de govern de diferents partits polítics en els municipis.	Metodologia, Grup Seguiment, Guia.
	✓ Pluralitat representativa.	
17	Poques persones amb diversitat funcional en els espais de poder visibles i de presa de decisions.	Metodologia, Grup Seguiment
	✓ Qualsevol acció en aquesta línia pot ser positiva.	

18	Gran teixit associatiu divers i implicat al municipi.	
	✓ Riquesa cultural organitzada i participativa.	
19	Poca implicació del jovent, de les associacions culturals i moviments socials alternatius a la presa de decisions sobre el Protocol.	Metodologia, Grup de Seguiment
	✓ Referencialitat de l'espai jove.	
20	Poca mostra de interès dels locals d'oci privats en l'elaboració del Protocol.	
	✓ Caldrà treballar en un diàleg per a la prevenció.	

ESPAIS D'OCI

CD	Descripció	AP
21	En els darrers anys ha disminuït fortament l'oferta d'oci.	
	✓ Oportunitat col·lectius i festes populars.	
22	Existeixen festes populars molt instaurades.	Protocol
	✓ Sensibilitat de gènere en aquests espais.	

DINÀMIQUES D'ESPAI PÚBLIC, ESPAIS D'OCI I CONSUM DE DROGUES

CD	Descripció	AP
23	Falta de perspectiva de gènere en el disseny urbanístic del municipi.	Diagnosi
	✓ Forta presència d'espais de por i poc transitables.	
24	Falta de perspectiva de gènere en el disseny de la mobilitat dins dels municipis i entre els municipis	
	✓ La majoria de joves es traslladen per l'oci.	
25	No hi ha transports públics nocturns per la comarca.	
	✓ Depenen de transport particular, sovint, aliè.	

26	Al voltant del 26% de la població enquestada afirma sortir de festa entre un cop per setmana i un cop per mes. Les dones afirmen sortir amb més freqüència (el 69,5%) que els homes (30,5%).	
	✓	
27	Els espais d'oci més freqüentats (al voltant del 30%) són les festes majors i populars, les places i parcs. Hi acostuma a assistir sempre o molt sovint el 52% de dones enquestades.	Protocol, Guia
	✓	
28	La droga més present en els espais d'oci és amb molt diferència l'alcohol. Les dones afirmen consumir més drogues legals com l'alcohol i el tabac que els homes; i els homes afirmen consumir més drogues il·legals (cocaïna, cànnabis, èxtasis,...) que les dones.	Campanya
	✓	

PERCEPCIÓ DE LES VIOLÈNCIES SEXUALS I ESPAIS

CD	Descripció	AP
29	Els espai amb diversitat d'activitats, ben il·luminats, sense barreres visuals que permeten la comunicació, sense gaires arbres donen amplitud, conviden a les dones a passar-hi amb major percepció de llibertat.	Protocol, Campanya
	✓	
30	Els espais monofuncionals i amb poca activitat generen més sensació de inseguretat les dones.	Protocol
	✓	
31	Hi ha una elevada percepció d'inseguretat i de falta de llibertat de les dones quan caminen soles per la nit.	Protocol, Campanya,
	✓ Atenció especial a la zona de l'estació. Falta de transport públic. Estratègies informals de seguretat: grup, avís a amigues.	
32	La majoria de dones afirma que tenen moltes estratègies de modificació de comportaments per tal de sentir-se més segures quan caminen pels espais públics de nit.	Protocol, Campanya.
	✓ Atenció especial a la zona de l'estació.	

PERCEPCIÓ DE LES VIOLÈNCIES SEXUALS I CAMPANYES PREVENTIVES

CD	Descripció	AP
33	Percepció que hi ha moltes campanyes de prevenció que criminalitzen i culpabilitzen a la dona.	Campanya
	✓ Dirigir missatges directament a homes.	
34	Percepció generalitzada que la campanya de 'Jo em miro la festa amb respecte i tu?'. Demanda d'aprofundir-lo amb missatges més complementaris i específics.	Campanya
	✓	
35	Percepció que caldria dedicar més recursos en àmbit educatiu formal, no formal i informal.	Protocol, Campanya, A7-A21.
	✓	
36	Percepció generalitzada que caldria treballar amb més profunditat per trencar el tabú de la sexualitat i promoure models de sexualitat més basats en el desig, en el bon tracte i el plaer compartir.	Campanya A15, A21.
	✓	
37	Percepció generalitzada que les campanyes van molt dirigides a dir el que les dones han de fer i que caldria dir el que els homes no han de fer.	Campanya
	✓	

PERCEPCIÓ DE LES VIOLÈNCIES SEXUALS I TIPOLOGIA D'AGRESSIONS

CD	Descripció	AP
38	Les dones són les principals agents agredides en totes les diferents formes de violències sexuals i els homes són els principals agents agressors.	Campanya, Protocol, Guia.
	✓	
39	Les dones afirmen presenciar (96%) i patir en primera persona (75%) amb bastanta freqüència comentaris sexuals no desitjats per part d'homes.	Campanya, Protocol, Guia.
	✓	

40	Les dones afirmen presenciar (43%) i patir en primera persona (25%) amb bastanta freqüència insistències davant negatives per part d'homes.	Campanya, Protocol, Guia.
	✓	
41	Les dones afirmen presenciar (28%) i patir en primera persona (7%) amb bastanta freqüència tocaments no desitjats per part d'homes.	Campanya, Protocol, Guia.
	✓	
42	Les dones afirmen presenciar (30%) amb bastanta freqüència acorralaments per part d'homes, i patir-ne en primera persona (23%) algunes i/o poques vegades.	Campanya, Protocol, Guia.
	✓	
43	Les dones afirmen presenciar (5%) amb bastanta freqüència magrejos i forcejaments per part d'homes, i patir-ne en primera persona (20%) algunes i/o poques vegades.	Campanya, Protocol, Guia.
	✓	
44	En la majoria de les diferents tipologies d'agressions preguntades, els homes afirmen que majoritàriament les presencien i les pateixen per part d'altres homes.	Campanya, Protocol, Guia.
	✓	

NORMATIVES

CD	Descripció	AP
45	Absència d'ordenança del civisme amb expressa prohibició del sexisme.	
	✓	
46	Les policies locals i els mossos d'esquadra tenen la percepció que no se'ls facilita ordenament jurídic que recolzi actuacions d'ofici en situacions de violències sexuals normalitzades o de "baixa intensitat".	
	✓	
47	Compromís de l'Ajuntament de personar-se en els casos d'abusos o agressions sexuals patides per persones del municipi o bé, comeses en el seu municipi.	

	✓		
--	---	--	--

3.6. IMPLEMENTACIÓ DEL PROTOCOL

El Protocol marc està endreçat segons els eixos estratègics marcats per la Llei (5/2008) del **dret de les dones a eradicar la violència masclista**: prevenció i sensibilització, detecció, atenció, recuperació i reparació².

Aquesta guia ens serveix per entendre i ajudar a seguir els passos necessaris per implementar les accions a dur a terme. Prèviament estan definides a continuació les diferents persones, grups i entitats durant la festa i els papers que han de desenvolupar.

3.6.1. ACTORS, ROLS I RESPONSABILITATS

Els actors que poden interactuar durant la festa i els rols a desenvolupar per implementar el protocol, son els següents:

- ❖ **Població en general** que participa activament o passivament a la festa. A través de la campanya de sensibilització, s'emplaça a totes les persones de la societat en general que promoguin un espai festiu de llibertat i en contra de les agressions sexistes. Es demana ajuda per detectar situacions, informar-ne i donar suport a la intervenció seguint els passos del Protocol.
- ❖ **Personal contractat per la festa.** Les i els artistes, personal dels equips de so o logística, personal de seguretat privada, etc. han de tenir constància que han sigut contractats a una festa on hi ha un Protocol que exigeix uns compromisos per part del personal contractat. Aquests hauran de saber, en primer lloc, quins són els principis per unes festes lliures de sexisme i, en segon lloc, que han de fer cas a les indicacions del personal organitzador i de l'Equip de Resposta del Protocol.
- ❖ **Personal organitzador de la festa.** A través de la formació a les entitats, les persones que organitzen la festa desenvolupen el rol d'**agents detectors** i de donar suport en el moment de la intervenció. Han de fer cas a les indicacions de la persona Referent del Protocol del municipi i a les indicacions de l'Equip de Resposta sobretot en els moments de intervenció. Només actuaran directament en una situació de violència sexual en els casos que no es pugui fer a través de l'Equip de Resposta per qüestions de immediatesa o per gravetat de la situació.
- ❖ **Referent del Protocol al municipi.** Ha de vetllar perquè hi hagi els materials i recursos necessaris abans i durant les festes, perquè es col·loquin als llocs adequats i perquè hi hagi els espais necessaris marcats pel protocol. Ha de ser el pont de coordinació i mediació entre

² (Generalitat de Catalunya, 2009)

administració, entitats organitzadores de les festes, personal contractat i Equip de Resposta. És recomanable que hi sigui durant la festa.

- ❖ **Equip de Resposta.** Son les persones amb formació específica prèvia que hauran de coordinar i intervenir en les situacions detectades. Lideraran les actuacions d'atenció a la persona agredida i d'actuació amb les persones agressores, l'acompanyament i recuperació de la persona agredida, decidiran si és necessari requerir a serveis de seguretat (privada o policia) o serveis de salut i ompliran el registre de situacions detectades durant la festa. Han de ser com a mínim dues persones, preferiblement dones i sinó mixt.

3.6.2. PREVENCIÓ I SENSIBILITZACIÓ

*La **Prevenció** és el conjunt d'accions encaminades a evitar o reduir la incidència de la problemàtica de la violència masclista per mitjà de la reducció dels factors de risc, i impedir-ne així la normalització, i les encaminades a sensibilitzar la ciutadania, especialment les dones, en el sentit que cap forma de violència no és justificable ni tolerable³.*

*La **Sensibilització** és el conjunt d'accions pedagògiques i comunicatives encaminades a generar canvis i modificacions en l'imaginari social que permetin avançar cap a l'eradicació de la violència masclista⁴.*

Cal tenir en compte que la sensibilització va dirigida a la població en general, mentre que quan aquesta vagi dirigida a professionals que hagin de treballar en aquesta matèria parlarem de capacitació per a l'elaboració de les seves funcions.

En aquest sentit, les accions de prevenció i sensibilització que es durant a terme amb el Protocol són les següents:

³ (Generalitat de Catalunya, 2009, p. 33)

⁴ (Generalitat de Catalunya, 2009, p. 32)

CAMPANYA COMUNICATIVA

El Protocol té una Campanya comunicativa unitària que en l'actualitat és la de 'Jo em miro la festa amb respecte. I tu?'. Els mínims que haurà de comunicar el municipi seran: el Manifest, els Missatges principals i específics de sensibilització pels espais de festa a través del materials que proporcionarà l'Ajuntament, la falca, l'ús d'un *hashtag* per a les xarxes socials i els comunicats oficials en cas d'agressions sexistes durant les festes populars.

La falca i els comunicats en cas d'agressió es poden trobar redactats a l'apartat de "Recursos" del present document i el *hashtag* a utilitzar durant festes populars que també s'ha de crear. El *hashtag* es podrà fer servir tant per part de les entitats com per part de l'Administració, a través de les seves xarxes socials.

Si les entitats de festes, els col·lectius de base, personal tècnic o càrrecs electes, volen ampliar la campanya amb més materials (bosses, samarretes, gots, braçalets, etc.), es proposarà al Grup de Seguiment perquè els validi i decideixi com elaborar-los.

La responsable d'elaborar els materials necessaris és l'Ajuntament. La persona Referent de Protocol del municipi és la responsable de coordinar i vetllar perquè els missatges estiguin als llocs adequats.

MISSATGES DE CAMPANYA

A continuació s'expliquen el missatge central de Campanya i missatges específics que van dirigits a sensibilitzar sobre algunes de les temàtiques que s'han treballat durant el procés d'elaboració del Protocol.

Missatge principal

Missatge principal	Descripció	Lloc on s'ha de posar
Missatge complementari superior	Piropejar, bavejar, grapejar, aïllar, acorrallar, assetjar, tocar, violar	
Missatge central	JO EM MIRO LA FESTA AMB RESPECTE, I TU?	Cartellera oficial Escenari
Missatge complementari inferior 1	Ni la meva forma de vestir ni l'alcohol justifiquen cap agressió PER UNES FESTES LLIURES D'AGRESSIONS SEXISTES	Barres Programacions oficials
Informació de contacte	900 900 120. Contra la violència masclista. Atenció 24h	

Justificació	Èmfasi tipologies d'agressions invisibilitzades i normalitzades.. Ampliar la percepció sobre les violències sexuals i promoure la intolerància davant els comportaments que les generen. Coresponsabilitzar a totes les persones. Denunciar la culpabilització de les dones de les agressions que pateixen. Trencar amb l'estigma de provocadora. Trencar amb la justificació de les agressions a través de l'alcohol. Promoure espais de llibertat.	
--------------	--	--

Missatges específics

Missatge 1	Descripció	Lloc on s'ha depositar
Missatge complementari superior	LA FESTA AMB RESPECTE	Barres Espais on hi hagi atenció al públic
Missatge central	NO VULL SABER LA TEVA OPINIÓ SOBRE EL MEU COS	
Missatge complementari inferior 1	Per unes festes lliures d'agressions sexistes	
Informació de contacte		
Justificació	Denunciar els comportaments masclistes normalitzats cap a noies de la barra. Èmfasi en les tipologies d'agressions més normalitzades.	

Missatge 2	Descripció	Lloc on s'ha depositar
Missatge complementari superior	LA FESTA AMB RESPECTE	Barres Espais on hi hagi atenció al públic
Missatge central	L'ALCOHOL NO JUSTIFICA CAP AGRESSIÓ	
Missatge complementari inferior 1	Per unes festes lliures d'agressions sexistes	

Informació de contacte		
Justificació	Trencar la justificació de les agressions a través de l'alcohol.	

Missatge 3	Descripció	Lloc on s'ha depositar
Missatge complementari superior	LA FESTA AMB RESPECTE	Barres Lavabos Escenari
Missatge central	ESTÀS VEIENT O PATINT ALGUN TIPUS D'AGRESSIÓ?	
Missatge complementari inferior 1	Pots demanar ajuda a la barra, al punt lila	
Informació de contacte	900 900 120. Contra la violència masclista. Atenció 24h	
Justificació	Informar sobre els recursos d'atenció el protocol. Posar èmfasi en els diferents tipus d'agressions. No obligar a demanar ajuda sinó oferir-ne la possibilitat.	

Missatge 4	Descripció	Lloc on s'ha depositar
Missatge complementari superior	LA FESTA AMB RESPECTE	Barres Espais on hi hagi atenció al públic
Missatge central	LA INSISTÈNCIA ÉS VIOLÈNCIA	
Missatge complementari inferior 1	Per unes festes lliures d'agressions sexistes	
Informació de contacte	900 900 120. Contra la violència masclista. Atenció 24h	
Justificació		

Justificació	Específic comportament masclistes normalitzats cap a noies de la barra. Èmfasi en les tipologies d'agressions més normalitzades. Coresponsabilitzar a totes les persones. Promoure espais de llibertat.	
--------------	---	--

Missatge 5	Descripció	Lloc on s'ha depositar
Missatge complementari superior	EL MENYSPREU ÉS VIOLÈNCIA.	
Missatge central	LA FESTA ÉS PER GAUDIR-LA	
Missatge complementari inferior 1	Per unes festes lliures d'agressions sexistes	
Informació de contacte		
Justificació	Per aquelles relacions de proximitat.	

Missatge 6	Descripció	Lloc on s'ha depositar
Missatge complementari superior	Per unes festes lliures d'agressions sexistes	
Missatge central	TENS CLAR SI ET DESITJA? NOMÉS SÍ ÉS SÍ	
Missatge complementari inferior 1	Li atraus? Mostra entusiasme? És continuat? Et poses al seu lloc? T'ho ha dit verbalment?	
Informació de contacte		
Justificació	Centrar la mirada aprendre a entendre el desig de l'altra persona i no tan en esperar el consentiment. Promoure la visió d'un consentiment afirmatiu i actiu.	

Missatge 7	Descripció	Lloc on s'ha depositar
Missatge complementari superior	LA FESTA AMB RESPECTE	
Missatge central	DE TORNADA A CASA NO VULL SER VALENTA	
Missatge complementari inferior 1	Per unes festes on ens movem en llibertat	
Informació de contacte		
Justificació	Crítica a la limitació de la llibertat de les dones en els desplaçaments i espais públics. Trencar amb la mirada de voler dones fortes i valentes i promoure espais de llibertat.	

Missatge 8	Descripció	Lloc on s'ha depositar
Missatge complementari superior	LA FESTA AMB RESPECTE	
Missatge central	ACTUA DAVANT EL MASCLISME DE LES TEVES AMISTATS	
Missatge complementari inferior 1	T'envien imatges sexistes pels grups de xarxes socials? Fan bromes masclistes? Culpen a les dones de les agressions que pateixen? Tracten a les dones a com a objectes sexuals?	
Informació de contacte		
Justificació	Crítica a la permissivitat dels grups d'iguals, sobretot entre homes, d'acceptar els comentaris, les imatges, les bromes i els actituds masclistes. Promoure l'actuació davant aquests fets.	

Missatge 9	Descripció	Lloc on s'ha depositar
Missatge complementari superior	LA FESTA AMB RESPECTE	
Missatge central	GAUDEIX DE LA FESTA ENTRE HOMES/DONES QUE S'ENROTLEN	
Missatge complementari inferior 1	L'homofòbia també és masclisme	
Informació de contacte		
Justificació	Missatge en positiu per visibilitzar que a la festa s'ha de normalitzar les relacions sexuals entre gais.	

Missatge 10	Descripció	Lloc on s'ha depositar
Missatge complementari superior	LA FESTA AMB RESPECTE	
Missatge central	LA DIVERSITAT DE PREFERÈNCIES SEXUALS ÉS BENVINGUDA EN AQUESTA FESTA	
Missatge complementari inferior 1	L'homofòbia també és masclisme	
Informació de contacte		
Justificació	Missatge en positiu per incloure a les persones LGTBI+ a la festa.	

MANIFEST DEL PROTOCOL

El manifest del Protocol s'haurà de llegir com mínim en algun dels actes inaugurals de les festes populars i si la persona Refent de Protocol ho pacta, també a inici de cada jornada festiva o a l'endemà de quan s'hagi comès una agressió sexista.

A l'annex del present document hi ha el manifest unitari. Un dels requisit aprovats és que les **entitats organitzadores** de les festes populars han d'adherir-se al manifest per poder implementar el Protocol.

FORMACIONS

Les festes que s'adhereixin al Protocol hauran d'haver realitzat unes **mínimes formacions prèvies**. Aquestes estaran dirigides i coordinades des del grup de seguiment i seran les següents:

- ❖ Formació mínima de 4 hores d'**agents detectors**. Dirigida a les **entitats organitzadores** de la festa popular. Aquest formació té l'objectiu, per una banda, de sensibilitzar a les persones que organitzen la festa sobre la prevenció de les violències sexuals en els espais d'oci aportant els recursos de detecció i actuació del protocol i, per l'altra, que a través d'aquesta formació puguin ser agents detectors de les violències sexuals en els espais d'oci.
- ❖ Formació mínima 2 hores pels agents de l'**equip de resposta** en cas d'agressió. Aquestes persones han d'haver assistit a la formació anterior o han de tenir formació prèvia en perspectiva de gènere. Seran les persones encarregades de intervenir en les situacions que es donin durant les festes populars. Als municipis on l'equip de resposta no formi part de les entitats organitzadores, la formació corresponent i l'equip de resposta l'implementarà el personal contractat.

A part d'aquestes formacions obligatòries, el grup de seguiment **promourà i implementarà** un seguit de formacions. Aquestes poden realitzar-se el primer any d'aplicació del protocol o pels següents, segons decideixi el Grup de Seguiment. Les formacions seran les següents:

- ❖ Formació mínima de 4 hores a **Policia Local i Mossos d'Esquadra**. Els objectius principals d'aquesta acció formativa són els de capacitar a les policies sobre la prevenció de les violències sexuals en els espais d'oci, explicar el funcionament del protocol i promoure protocols interns d'actuació que vagin en coordinació amb els principis del Protocol marc.
- ❖ Formació mínima de 4 hores a serveis de **Seguretat Privada**. Els objectius principals d'aquesta acció formativa són els de capacitar a les empreses de seguretat privada que actuen durant festes populars sobre la prevenció de les violències sexuals en els espais d'oci, explicar el funcionament del protocol i promoure protocols interns d'actuació que vagin en coordinació amb els principis del Protocol marc.

- ❖ Formació mínima de 4 hores a **representants polítics i polítics**. Els objectius principals d'aquesta acció formativa són els de capacitar a representants polítics sobre la prevenció de les violències sexuals en els espais d'oci, promoure el consens ideològic per establir els límits des d'una perspectiva de gènere i explicar el funcionament del protocol i de les comunicacions institucionals en casos d'agressió sexista en espais de festa.
- ❖ Formació mínima de 4 hores a **associacions, entitats, col·lectius i persones** en general sobre prevenció de violències sexuals i elaboració de protocols propis. L'objectiu principal és el de sensibilitzar sobre perspectiva de gènere, desigualtats de gènere i violències sexuals en espais d'oci i aportar eines per combatre les agressions sexistes en els propis espais de les entitats i associacions.

ESPAIS DE FESTA

La premissa principal que s'ha tenir en compte en el disseny dels espais de festa és que a l'hora de definir-los cal tenir present la **mirada de les dones** i de les **persones LGTBIQ+**.

Sobretot és important posar èmfasi en les **percepcions d'inseguretat** i de **llibertat** d'aquestes persones en aquest espais. Identificar quins són els espais i elements relacionats amb les festes populars a cada municipi que generen més por a les dones i persones LGTBIQ+ i quins són els que transmeten més sensació de comoditat i llibertat ajudarà a entendre'ls i a definir-los.

En aquests sentit, a nivell logístic s'han definit tres aspectes principals que cal entendre com a mínims a l'hora de dissenyar l'espai:

1. **Espai tranquil.** Ha d'haver-hi un espai que generi tranquil·litat on poder atendre a les persones que hagin patit qualsevol tipus d'agressió. També pot servir per a les persones organitzadores de la festa com espai de descans o de coordinació. El més important és que ha de ser un espai per a la tranquil·litat i s'ha de respectar la privadesa de les persones que hi siguin. No s'ha de poder veure què passa a dins des de fora. Aquest espai haurà d'estar garantit i validat per la persona de referència del Protocol de cada municipi.
2. **Punt Lila o punt d'entrada de casos.** En cas que s'hagi organitzat el Punt lila, aquest punt ja hi serà i és on s'hauran de rebre i coordinar les situacions que es detectin. El Punt Lila no pot estar molt allunyat de l'espai tranquil. Es pot valorar segons criteri de les persones de referència del Protocol que el Punt Lila sigui també l'espai tranquil. En cas que no existeixi un espai estrictament com a Punt Lila, s'ha de definir un espai (que pot ser un punt de la barra, un punt a l'espai de venda de tiquets, un punt a al *backstage* de l'escenari, etc.) que serà el punt d'entrada de situacions detectades.

3. **Lavabos.** Els lavabos són un espai que genera inseguretat a les dones ja que acostuma a posar-se en llocs apartats, inhòspits, sense senyalitzar i amb poca il·luminació.

PROGRAMACIÓ

Aquest apartat serveix de principis d'actuació en el disseny de la **programació de les festes populars**. Les persones organitzadores de les festes de cada municipi es comprometen a tenir en compte aquests principis de disseny i a demanar **assessorament** a l'agent d'Igualtat o referent del SIAD sobre **perspectiva de gènere** en les activitats programades.

Els principis bàsics de programació són els següents:

- ❖ Promoure la presència de dones i persones LGTBI+ en el **disseny de la programació**.
- ❖ Promoure la **diversitat d'activitats i espais per a tots els públics**. Especial èmfasi en pensar activitats per i amb criatures, infants i gent gran. Posar facilitats perquè les activitats tinguin espais per aquestes persones o activitats per aquestes franges d'edat. La diversificació dels usos i funcions en mateixos espais també ajuda a una millor percepció de llibertat i seguretat.
- ❖ Promoure a dones i a persones LGTBIQ+ en les **activitats programades**. Ja sigui a través de la contractació d'artistes i espectacles, fins a programar activitats dirigides per aquestes persones.
- ❖ Promoure **continguts amb perspectiva de gènere** o que no fomentin missatges masclistes.
- ❖ Promoure el **trencament dels rols estereotipats de gènere** en les pròpies activitats de festes populars i en les tasques a realitzar durant les festes. Cal tenir en compte que moltes de les tradicions culturals tenen un arrel clarament androcèntrica i masclista. Adaptar-les a una realitat en pro de la igualtat no està barallat en seguir-les fent.

A l'apartat de "Recursos" del present document hi ha propostes concretes per facilitar alternatives en la programació.

3.6.3. DETECCIÓ

La **Detecció** és la posada en funcionament de diferents instruments teòrics i tècnics que permetin identificar i fer visible la problemàtica de la violència masclista, tant si apareix de forma precoç com de forma estable, i que permetin també conèixer les situacions en les quals s'ha d'intervenir, per tal d'evitar-ne el desenvolupament i la cronicitat⁵.

⁵ (Generalitat de Catalunya, 2009, p. 33)

En aquest sentit, el Protocol és una eina per ajudar a conèixer les diferents **tipus de situacions** de violències sexuals que es poden donar als espais de festes i saber intervenir **en la mesura de les possibilitats** de les persones que poden fer-ho.

En segon lloc, cal fomentar que **totes les persones** que interaccionen a la festa són agents detectors. El **personal que organitza** la festa haurà rebut una **formació específica** per aprendre a identificar les diferents formes de violències sexuals que poden patir les dones i les persones LGTBIQ+ en aquest espai.

És important incorporar a la mirada la **sensibilitat per parar atenció** a les dinàmiques que s'estan produint als espais. Una fotografia del moment de la festa, entendre què està passant, quina activitat s'està realitzant, els actors que hi intervenen, les relacions que hi ha entre les persones, etc.

En tercer lloc, els agents detectors es poden fer un seguit **preguntes** en el moment que s'identifica que es dona o que es pot donar una situació:

- ❖ **On** està passant? A la zona de ball, a la barra, als lavabos, etc.
- ❖ **Qui** ho està fent? Una persona sola, un grup de persones, grup de noies, grup mixt, etc.
- ❖ Quina **relació** hi ha entre aquestes persones? Conegudes, amistats, parella, etc.
- ❖ En **quin estat** es troben aquestes persones? Van visiblement molt begudes o drogades, semblen agressives, estan tranquil·les, etc.
- ❖ **Qui** està patint l'agressió i qui l'està exercint? Una noia, un grup de noies, un noi, un grup de nois, un grup mixt etc.

AGRESSIONS SEXUALS I SEXISTES

En aquest protocol s'entén **l'agressió** com una **acció violenta que atempta contra la integritat sobretot física i/o psicològica de qualsevol persona**.

Les **agressions sexuals o sexistes** són un abús de poder de les persones que reproduïxen i s'aprofiten principalment de la relació de dominació de l'home sobre la dona i de la relació de dominació de persones sobre les persones que trenquen les normes estereotipades de sexe, gènere i sexualitat. Encara que la violència es desenvolupi a través del sexe, no estem parlant d'una sexualitat violenta sinó d'una violència concreta que els homes usen per a agredir les dones.

Les sexuals són les que fan referència a un abús de poder a través de **limitar la llibertat sexual** i les sexistes les que fan referència a **reproduir els estereotips sexistes**.

Una agressió és també quan una persona se sent agredida i, en un context social de relacions masclistes continuades, les dones i persones LGTBIQ+ pateixen quotidianament agressions. En aquest sentit, cal remarcar que no s'ha de qüestionar l'agressió a la persona que la pateix, cal la pràctica d'escolta activa tenint clar que **res justifica una agressió**. Totes les persones en aquest marc de relacions de poder poden ser agents agressors.

La següent part per detectar la situació és entendre quin **tipus d'agressió es pot estar donant**. A continuació tres definicions marcades per la Llei que poden ajudar a endreçar-les posteriorment.

Violències sexuals són les que comprèn qualsevol acte de naturalesa sexual no consentit per les dones, inclosa l'exhibició, l'observació i la imposició, per mitjà de violència, d'intimidació, de prevalença o de manipulació emocional, de relacions sexuals, amb independència que la persona agressora pugui tenir amb la dona o la menor una relació conjugal, de parella, afectiva o de parentiu⁶.

Agressions sexuals en l'àmbit social o comunitari consisteixen en l'ús de la violència física i sexual exercida contra les dones i les menors d'edat que està determinada per l'ús premeditat del sexe com a arma per a demostrar poder i agredir-la⁷. (...) Qualsevol altres formes anàlogues que lesionin o siguin susceptibles de lesionar la dignitat, la integritat o la llibertat de les dones⁸.

Cal dir que pel Codi Penal fa una clara distinció entre agressió i abús; sent que en el primer cas, concorre violència o intimidació.

Assetjament per raó de l'orientació sexual, la identitat de gènere o l'expressió de gènere: qualsevol comportament basat en l'orientació sexual, la identitat de gènere o l'expressió de gènere d'una persona que tingui la finalitat o provoqui l'efecte d'atemptar contra la seva dignitat o la seva integritat física o psíquica o de crear-li un entorn intimidador, hostil, degradant, humiliant, ofensiu o molest⁹.

En aquest Protocol s'ha decidit endreçar i tipificar els següents tipus d'agressions. Aquesta tipologia és una proposta de concreció. Això vol dir que també poden produir-se altres tipus de violències que no estan descrites a continuació.

⁶ (Generalitat de Catalunya, 2009, p. 34)

⁷ (Generalitat de Catalunya, 2009, p. 36)

⁸ (Generalitat de Catalunya, 2009, p. 37)

⁹ (Generalitat de Catalunya, 2016, p. 16)

Tipus d'agressions i "intensitat" de la violència		
1		Mirades sexuades no desitjades i continuades. Persona o grup de persones que no para de mirar d'una forma desagradable i constant. Normalment amb una intenció de sexualitzar el cos de l'altre generant incomoditat o per riure-se'n.
2		Comentaris sexuals no desitjats o comentaris masclistes, lesbofòbics, gaifòbics i transfòbics. Els coneguts popularment com a "piropos" o comentaris que vagin en la direcció de valorar el cos de les dones. També comentaris de mofa o de menyspreu pels comportaments pel fet de ser dona, per lesbofòbia, per gaifòbia o per transfòbia.
3		Invasió continuada de l'espai vital. Comportament invasiu continuat i voluntari, generant incomoditat a la persona o persones que ho pateixen.
4		Acorralaments. Posar impediments perquè una persona no es pugui moure lliurement. Pot ser exercit per un persona o per un grup de persones.
5		Tocaments puntuals o continus no desitjats. Tocar a una altra persona sense ser desitjat. Encara que sigui un fet puntual també s'ha de tenir en compte.
6		Violació amb intimidació i/o amb violència física. Obligar a realitzar una pràctica sexual amb penetració bucal, vaginal o anal. No hi desig ni consentiment per part de la persona que la pateix. Pot ser mitjançant altres formes de violència que no només la física: violència psicològica (intimidacions, xantatges, pressions, submissió química,...), violència ambiental, violència econòmica, violència simbòlica, etc.

3.6.4. ATENCIÓ

L'Atenció és el conjunt d'accions destinades a una persona perquè pugui superar les situacions i les conseqüències generades per l'abús en els àmbits personal, familiar i social, tot garantint-ne la seguretat i facilitant-li la informació necessària sobre els recursos i els procediments perquè pugui resoldre la situació¹⁰.

¹⁰ (Generalitat de Catalunya, 2009)

ACTUACIÓ DAVANT SITUACIONS

Aquest apartat és dels més importants del Protocol, ja que és l'eina que explica els passos a seguir en els moments on es detectin situacions de violències sexuals. Aquests principis i passos són els que hauran de tenir clars sobretot els agents detectors de la festa. Cal destacar que aquesta proposta d'actuació pot ser revisada i millorada a través de les avaluacions del Grup de Seguiment.

Principis d'actuació

1. Totes les situacions detectades passen pel **punt d'entrada de situacions** marcat per la festa (punt lila, col·lectius, etc.).
2. **No qüestionar** l'agressió, menys encara la persona que la pateix i que la denuncia.
3. **Respectar la voluntat** de la persona agredida.
4. **Treballar en equip**. Coordinació amb les companyes i companys organitzadores de la festa i amb l'Equip de Resposta del Punt Lila o personal de referència.
5. **Actitud de cura**, de suport mutu, respectuosa i d'escolta activa cap a la persona que pateix l'agressió.
6. **Actitud ferma**, dialogant i assertiva amb la persona que exerceix l'agressió.
7. **Informació rigorosa** i de primera mà. Evitar i tallar rumors.

Passos a seguir

1. **DETECCIÓ DE LA SITUACIÓ. Qui ho detecta?**
 - a. Persona que denuncia i no és la persona agredida. Investigar on està passant i detectar-la en primera persona.
 - b. Persona que l'ha patit. No es qüestiona i passem al següent pas.
 - c. Agent detector de la organització. Es veu en primera persona per una persona de la organització amb formació prèvia.
2. **VALORACIÓ PRIMÀRIA. Què està passant o què ha passat?**
 - a. Fer una valoració ràpida del què està passant, del tipus d'agressió i de la intensitat de la violència.
 - b. Fer una valoració de la gravetat. Si és necessària una resposta immediata, s'avisar a la persona més propera demanant ajuda i si es considera que es pot actuar ràpidament, amb el mínim risc possible, es fa una intervenció no violenta amb la finalitat de protegir i apartar a la persona que està sent agredida. Important centrar la mirada en la persona a protegir i no en la persona que agredeix.
 - c. Si es valora que hi ha temps per coordinar la resposta, es passa al següent punt. És important destacar que és prioritza comunicar i coordinar-se amb l'Equip de Resposta prèviament abans d'intervenir.

3. **PARLAR AMB LA PERSONA QUE PATEIX O HA PATIT L'AGRESSIÓ. Què fem?**

- a. Si la situació ha sigut detectada perquè ho comunica la persona agredida, se li explicarà el següent:
 - i. Es vol que la festa sigui una espai lliure d'agressions sexistes.
 - ii. Hi ha un protocol d'actuació en aquest sentit.
 - iii. Se li donaran suport i es respectarà el que aquella vulgui.
 - iv. Si necessita ajuda i acompanyament hi ha un **espai tranquil** on hi ha un equip de dones que estaran amb ella.
- b. Si la situació ha sigut detectada però no ha sigut denunciada per la persona que està sent agredida **es comunicarà a l'equip de resposta perquè faci la intervenció.**

4. **ENTRADA DE SITUACIÓ AL PUNT LILA. Com ho fem?**

L'agent detector va al punt lila i explica la situació a l'Equip de Resposta. L'equip ha de ser preferiblement de dones, amb formació específica i serenes. Es crearà el grup de persones, preferiblement dones, que acompanyaran i donaran suport a la intervenció de l'Equip de Resposta.

5. **SI LA PERSONA AGREDIDA EXPLICA L'AGRESSIÓ I VOL ATENCIÓ.**

Seguir passos següent apartat atenció persona agredida

6. **VALORAR EL GRAU DE RISC DE L'EQUIP DE RESPOSTA. Com valorem la intervenció?**

Un cop la persona agredida està a l'espai de tranquil·litat, l'equip de resposta valorarà les circumstàncies. Si es considera que la intervenció pot ser una situació de risc per les persones de la organització, s'avisarà a seguretat perquè acompanyi la intervenció. Si es considera que la situació ha sigut molt greu, es trucarà directament a la policia.

En aquest sentit, el Protocol promou que no s'hagi d'arribar a la situació d'avisar a personal de seguretat o fins i tot a la policia, però si es creu convenient, s'ha de fer.

Abans de fer la intervenció, l'equip de resposta recordarà les premisses bàsiques a les persones de la organització que les acompanyaran.

7. **INTERVENCIÓ AMB LA PERSONA AGRESSORA. Com intervenim?**

Les dues persones de l'Equip de resposta van a parlar amb les que han comès l'agressió. La resta de persones que acompanyaran a l'equip de resposta es quedaran a una distància prudencial, però atentes a la situació. Les persones que han comès l'agressió, han de veure que les dues persones de l'Equip de Resposta tenen suport al voltant i que formen part de l'organització de la festa. L'Equip de Resposta pot utilitzar tècniques de comunicació assertiva com, per exemple, quan ha passat X, hi ha un persona que s'ha sentit X i ens agradaria que X. Explicarà el següent:

- a. Aquest és un espai lliure d'agressions sexistes i no es toleren les actituds masclistes i lgtbifòbiques.
- b. Hi ha un Protocol d'actuació per atendre les situacions.

- c. Hi ha hagut una situació desagradable on una persona s'ha sentit agredida per X aquest motius.
- d. Sinó hi ha reconeixement de l'agressió i voluntat per canviar d'actitud, se l'animarà a marxar de l'espai de la festa. Sinó vol marxar, se li comunica que s'avisarà a personal de seguretat perquè li ho demanin ells.
- e. Si hi ha reconeixement de l'agressió, actitud de malestar per haver-la comès, ganes de canviar i si la persona agredida així ho desitja, pot seguir a la festa. Si la persona agredida no vol que segueixi a la festa se'l convida a marxar.

8. REUNIÓ D'AVALUACIÓ I ESPAI DE CURA. Com ho tanquem?

Un cop finalitzada la intervenció, hagi sortit bé o malament, és important trobar-se a l'espai de tranquil·litat, fer una petita valoració de com ha anat la intervenció, com s'han sentit les persones que han intervingut i quins aspectes es poden millorar. També cal omplir el full de registre de situacions per poder tenir informació que ajudi a millorar el Protocol.

ATENCIÓ A LA PERSONA AGREDIDA I ACOMPANYAMENT

Aquest apartat va dirigit a ressaltar la importància de l'atenció que ha de rebre la persona que rep l'agressió, per genera-li confiança, suport, seguretat i facilitar-li la informació necessària.

Els principis d'atenció a la persona agredida son els següents:

1. **Resposta comunitària immediata:** En cas de detectar o presenciar qualsevol tipus de conducta que suposi un risc a nivell de violència psicològica, física o sexual contra les dones, es respondrà de manera immediata sense esperar que la situació incrementi el risc i menys encara en el cas de ser patent, s'opti per la no intervenció.
2. **Intervenció en les fases inicials de la violència:** En la majoria d'ocasions, les agressions comencen per comentaris vexatoris, tocaments superficials o acostaments no desitjats. Poc a poc, l'agressor va guanyant espai respecte la víctima, fins que incrementa el grau de violència. És per això, que serà més fàcil, útil i previsor intervenir en els estadis de violència latent que no quan aquesta és molt evident i qualitativament superior.
3. **Atenció prioritària de la víctima:** En cas de presenciar o tenir coneixement d'una agressió, s'ha de contactar amb el personal de referència que té coneixements per intervenir. En cas de no localitzar-los, és important no deixar-la sola i dedicar els recursos dels quals disposem per al seu benestar.
4. **Informar del procés penal:** El procés penal busca protegir i reparar la víctima, malgrat això és un camí llarg i difícil. És per això que cal conèixer el seu funcionament per no provocar una decisió no informada. Les víctimes estaran a disposició del Jutjat durant un període llarg de temps (de mitjana

uns dos anys). Una de les conseqüències és que hauran d'exposar els fets en diverses ocasions i seran qüestionades pels diversos operadors jurídics. Però també és l'única via en què es pot obtenir justícia formal.

5. **Respecte a les emocions i decisions de la víctima:** De vegades, els sentiments, reaccions o manifestacions de la víctima poden xocar amb les nostres conviccions o sortir dels estereotips respecte a com es perpetren les agressions sexuals

Passos a seguir

1. S'anima a la persona agredida a ser atesa a l'espai de tranquil·litat com s'explica al punt 3 de l'apartat d'actuació.
2. A l'espai tranquil quan arribi la persona agredida només podran ser-hi amb ella l'equip de resposta. S'ha de generar un espai de privacitat, confiança i tranquil·litat.
3. L'equip de resposta atén la persona agredida.
 - a. Presentació i explicació del Protocol. Explicar les possibilitats que poden sorgir i que no es farà res que ella no vulgui.
 - b. Recollir la informació necessària sobre el què ha passat.
 - c. Recollir informació sobre entorn, situació de la persona i relació amb les persones agressores. Si té amigues o amics, si està sola o sol, si coneix o no a les persones agressores, etc.
 - d. Recollida de dades essencials si vol. Sobretot, telèfon de contacte i nom.
4. Traslladar tota la informació sobre els recursos disponibles.
5. Si la persona agredida accepta que es faci la intervenció amb les persones agressores, un altre grup de noies es quedaran amb la persona agredida a l'espai tranquil i l'equip de resposta sortirà a fer la intervenció amb les persones que l'han agredit.
6. A la tornada se li explicarà tot el que ha passat i com ha quedat la situació.

A l'apartat de materials del protocol del present document hi ha la informació del fullat informatiu que se li passarà a les persones que hagin patit una agressió sexual i el full amb el registre d'agressions a omplir per l'equip de resposta.

3.6.5. RECUPERACIÓ/REPARACIÓ

*La **Recuperació** és l'etapa del cicle personal i social d'una dona que ha viscut situacions de violència en què es produeix el restabliment de tots els àmbits danyats per la situació viscuda¹¹.*

¹¹ (Generalitat de Catalunya, 2009, p. 33)

L'objectiu d'aquest eix és garantir que si la persona que ha patit l'agressió vol **seguir a la festa**, ho pugui fer amb total comoditat. Es pactarà amb l'Equip de Resposta.

També s'ha de verbalitzar **l'actitud de rebuig cap a l'agressió** i cap a les persones agressores per part de la organització. Que la persona agredida se senti recolzada, valorada i acompanyada.

Si l'organització de la festa ho creu oportú i ha estat acceptat prèviament amb la persona referent del Protocol del municipi, es pot oferir a la persona agredida que una de les accions és **parar la música de les festa** en el cas que n'hi hagi i llegir el Manifest per denunciar que s'ha produït una agressió.

*La **Reparació** és el conjunt de mesures jurídiques, econòmiques, socials, laborals, sanitàries, educatives i similars, preses pels diversos organismes i agents responsables de la intervenció en l'àmbit de la violència masclista, que contribueixen al restabliment de tots els àmbits danyats per la situació viscuda¹².*

Se li explicarà a la persona agredida els **recursos disponibles del circuit**. En funció de la gravetat, és important no perdre el contacte d'aquesta persona i, si cal, l'equip de resposta la **trucarà l'endemà** per fer-li el seguiment sobre com es troba i li tornarà a traspassar tota la informació necessària.

També se li traslladarà un **full informatiu** per si es vol denunciar, amb l'explicació les conseqüències positives i negatives de fer-ho, els perills de la victimització secundària i les recomanacions d'anar en paral·lel amb altres vies no judicials.

¹² (Generalitat de Catalunya, 2009, p. 33)

4. RESUM DEL CIRCUIT

4.1. CIRCUIT GENERAL

En el cas de Cubelles, existeixen els següents serveis:

El SIAD Garraf (Servei d'informació i Atenció a la Dona), Servei d'àmbit comarcal adreçat a dones dels municipis de menys de 20.000 habitants (Cubelles, Canyelles i Olivella), així com a les persones, entitats i col·lectius que treballen per a la igualtat entre dones i homes. El SIAD té com a finalitat donar resposta a les demandes d'informació i atenció, potenciar els processos d'autonomia de les dones i contribuir a la superació de totes les situacions de desigualtat de gènere. Les actuacions del SIAD Garraf s'emmarquen en el Pla d'Igualtat del Consell Comarcal del Garraf i estan vinculades als circuits d'atenció local per a l'abordatge de la violència masclista.

Al SIAD s'hi ofereixen els següents serveis:

- Informació i orientació.
- Atenció psicològica.
- Assessorament jurídic.

Per a accedir al servei cal posar-se en contacte amb els serveis socials bàsics dels municipis de Canyelles, Cubelles o Olivella o concertar una entrevista mitjançant trucada telefònica, via correu electrònic, o personalment al Consell Comarcal del Garraf: telèfon 938100410, adreça electrònica: siad@ccgarraf.cat

Malgrat tot, el SIAD té una limitació competencial ja que es dirigeix a les dones majors de 18 anys, no podent cobrir els casos de les menors d'edat. El SIAD, a més, dóna informació i suport a les entitats, municipis, associacions, professionals i col·lectius que treballin per la igualtat entre dones i homes.

D'aquesta manera, en el cas de les menors d'edat, podem usar els següents serveis:

Serveis d'atenció 24 hores

La Generalitat de Catalunya disposa d'un telèfon gratuït, d'atenció a les dones víctimes de la violència masclista que funciona 24h al dia els 365 dies de l'any: 900 900 120. A més, de poder recórrer al 112 que activarà el Protocol d'acord amb el tipus de violència patida, derivant al servei de més proximitat.

El Ministeri de Sanitat, Serveis Socials i Igualtat, ofereix informació i assessorament jurídic en matèria de violència de gènere, a través del número 016. També es poden fer consultes per correu electrònic 016-online@msssi.es

A més, es troben a disposició altres recursos públics, com són l'Oficina d'Atenció a la Víctima del Delicte, adscrita als Jutjats de la Ciutat de la Justícia, en els quals s'atendran també a menors d'edat, així com casos que s'emmarquin fora de l'àmbit de la parella o ex parella. Es tracta de personal especialitzat en delictes violents que donaran suport, acompanyament emocional i terapèutic a aquelles persones que ho necessitin, extensible també en alguns casos, a familiars.

El primer contacte s'ha de fer via telefònica, sent que s'agendarà la primera visita per triatge, iniciant, amb posterioritat, teràpia. Es troba a Gran Via de les Corts Catalanes, 111, 08075 Barcelona, sent el telèfon: 935 54 87 00

A més, en cas de voler-ho denunciar, per raons de proximitat, la policia comunitària de referència, és la Policia Local de Cubelles, situada al Carrer Arles, de Tec, S/N, 08880 de Cubelles, amb telèfon 938 95 01 32.

Cal saber però, que el més probable és que per distribució competencial, la persona sigui derivada a la Comissaria de Mossos d'Esquadra de Vilanova i la Geltrú situada a la Ronda Ibèrica, 68, 08800 Vilanova i la Geltrú i amb telèfon: 936 57 11 50

A Cubelles, hi ha un punt referent d'atenció a la Dona que pot constituir-se com un espai de resguard i acompanyament, el Centre Violeta.

4.2. CIRCUIT ESPECÍFIC DEL PROTOCOL

Algorisme i Circuit del Protocol d'actuació davant les agressions sexistes en espais festius						
P R E V E N C I Ó		Materials de Campanya missatges, cartells, falca, etc.	Manifest per unes festes lliures d'agressions sexistes	Formació entitats festes populars i agents intervenció	Programaci ó amb perspectiva de gènere	Espais de suport: Punt Lila o GPS, espai tranquil
D E T E C C I Ó	Tipus de violències sexuals (existeixen altres tipologies que també poden de ser detectades)					
	Mirades sexuades no desitjades s i continua des	Comentaris masclistes, lesbofòbics, gaifòbics i transfòbic	Invasió continuada de l'espai vital	Tocaments puntuals o continus no desitjats	Acorralame nts	Violació amb intimidació i/o amb violència física
	QUI DETECTA ?	Persones festa	Agents detectors organització	Equip de Resposta	Persona que pateix l'agressió	
A	Passos a seguir			Atenció a la persona agredida		

T E N C I Ó	<ol style="list-style-type: none"> 1. DETECCIÓ DE LA SITUACIÓ 2. VALORACIÓ RESPOSTA IMMEDIATA O COORDINACIÓ EQUIP DE RESPOSTA 3. ATENCIÓ A LA PERSONA AGREDIDA 4. ENTRADA DE SITUACIÓ AL PUNTLILA 5. COORDINAR EQUIP DE RESPOSTA I VALORAR GRAU DE RISC 6. INTERVENCIÓ AMB LA PERSONA AGRESSORA <ol style="list-style-type: none"> a. Reconeixement agressió i acords. b. No reconeixement acords Negació. Expulsió c. Negació de l'expulsió o comportament violent: serveis de seguretat 7. REUNIÓ D'AVALUACIÓ I CURA 		<p>Principis</p> <ol style="list-style-type: none"> 1. Atenció prioritària persona agredida 2. No qüestionar agressió 3. Respecta a les seves decisions 4. Actitud de cura 5. Informació rigorosa 6. No centrar procediment via penal <p>Passos a seguir</p> <ol style="list-style-type: none"> 1. Oferir espai tranquil 2. Atenció a l'espai tranquil. Privacitat 3. Recollir i traslladar informació 4. Pactar la intervenció i els acords 5. Crear equip de cura amb la persona agredida i equip de resposta per a la intervenció 6. Explicació de tot el que ha passat a la persona agredida. 				
	R E C U P E R A C I Ó	Principis	Recursos i serveis disponibles				
<ol style="list-style-type: none"> 1. Que la persona agredida pugui seguir a la festa 2. Actitud col·lectiva de rebuig a les agressions 3. Traslladar tota la informació sobre recursos de recuperació 4. Agafar contacte i trucar l'endemà si es creu convenient 		Full informatiu sobre agressions sexuals	Registre de les situacions succeïdes	S I A D	G A V M o s s o s	9 0 0 9 0 0 1 2 0. T el èf o n at e n ci ó le s	

								2 4 h
--	--	--	--	--	--	--	--	-------------

5. GRUP DE SEGUIMENT I AVALUACIÓ

L'objectiu principal d'aquest grup de treball és el de **vetllar per la bona implementació i millora del protocol**. Els objectius específics són els següents:

- ❖ Promoure una implementació del Protocol de qualitat a cada festa on es vulgui aplicar.
- ❖ Promoure i animar als municipis perquè implementin accions de la Guia de Recomanacions.
- ❖ Vetllar perquè els compromisos de requisits mínims dels municipis es portin a terme.
- ❖ Adaptar el Protocol marc a les especificitats de cada festa.
- ❖ Coordinar les tasques prèvies, durant i posteriors que s'hagin de fer per implementar el Protocol.
- ❖ Vetllar per incorporar la perspectiva de gènere i la transversalitat en els diferents àmbits d'actuació del Protocol.
- ❖ Avaluar i millorar el Protocol marc.
- ❖ Registrar les situacions detectades de violències sexuals durant els festes populars.

Aquest grup es reunirà com a mínim dues vegades a l'any. Una per preparar les festes i una per avaluar-les. Per exemple, per festa major, s'haurà de fer una reunió prèvia de preparació i una després d'avaluació.

Les persones que obligatòriament formaran part del Grup de Seguiment seran les següents:

- ❑ **Tècnica de....** Coordinadora del Grup de Seguiment
- ❑ Tècniques/cs Referents del Protocol del municipi.
- ❑ És adequat que al grup de seguiment hi siguin:
 - ❖ Col·lectius de dones o col·lectius feministes dels municipis.
 - ❖ Col·lectius o persones LGTBIQ+.
 - ❖ Entitat culturals que participen a la festa.
 - ❖ Personal tècnic dels serveis d'atenció a les dones.
 - ❖ Personal de seguretat privada i/o policia.

6. GUIA DE RECOMANACIONS PELS MUNICIPIS

6.1. INTRODUCCIÓ

Aquest apartat s'ha elaborat a través de les propostes que han anat sorgint principalment de la **Comissió Participativa** i, secundàriament, de totes els altres grups de treball, persones i activitats que s'han realitzat durant el procés l'elaboració del Protocol: Grup Motor, Comissió Política, observació participants per l'espai i entrevistes a informants clau.

Les accions que es proposen a continuació són fruit de l'acord adoptat de realitzar, per una banda, el Protocol marc de festes populars inicialment tancat amb propostes concretes i obligatòries pels municipis adherits i, per l'altra, una Guia de propostes d'Accions a promoure a cada municipi.

Aquestes d'obligat compliment són les que s'especifiquen al punt 3.3 del present document. Cal recordar que són: adhesió formal i **implementació** del Protocol Marc, utilitzar la **Campanya** unitària, adherir-se al **Manifest**, **formar** a les entitats organitzadores, definir una persona **Referent del Protocol**, crear un **Grup de Seguiment** i aportar una **partida econòmica** del pressupost de Festa Major per col·laborar en la implementació del Protocol.

6.2. LLISTAT D'ACCIONS A PROMOURE

Aquesta Guia de Recomanacions ha de servir als municipis perquè vesteixen qualitativament el Protocol marc i ajudin a planificar accions que s'enfoquin a l'arrel que dona causa al fenomen de les violències sexuals als espais d'oci.

El primer llistat d'accions fa referència a alguns aspectes del mateix Protocol que ja estan contemplats però que poden ser millorables.

Acció	Descripció	Àrees implicades
1. Protocol anual.	Adequar el Protocol marc perquè pugui ser utilitzat al llarg de tot l'any més enllà de les festes populars.	Tots els departaments.
2. Ampliar Campanya.	Ampliar la Campanya unitària a través de promoure entre jovent i entitats accions complementàries de sensibilització. Es poden promoure vídeos, cançons, iniciatives virals, etc.	Igualtat, Cultura, Educació, Joventut.
3. Ampliar suport Manifest.	Difondre i promoure l'adhesió al manifest del Protocol a altres entitats municipals que no siguin estrictament les organitzadores de les festes populars.	Tots els departaments.

4. Atenció especialitzada a 24h.	<p>Crear un número de telèfon mòbil específic per a l'atenció de persones que hagin patit algun tipus de violència sexual durant les festes populars i que funcioni les 24h. Ha de tenir servei de WhatsApp i Telegram. L'atenció i acompanyament l'ha de fer una dona amb formació específica en perspectiva de gènere i LGTBIQ+ i preferiblement educadora i/o de psicòloga.</p> <p>Igualment, l'ús d'una bústia on-line per a la recepció de casos.</p>	Igualtat, Serveis Socials, RRHH.
4. Formació Grup Seguiment.	Formació sobre perspectiva de gènere, violències sexuals, espais públics i consum de drogues als Grups de Seguiment del Protocol.	Igualtat.
5. Formació Espais festa.	Formació específica sobre perspectiva de gènere en el disseny dels espais de festa a personal de l'administració i entitats organitzadores de les festes populars.	Igualtat Urbanisme, Mobilitat.

El segon llistat fa referència a accions formatives agents que no només tenen les responsabilitats específiques que marca el Protocol, però que és recomanable que s'implementin per incorporar mínimament la perspectiva de gènere per abordar les dinàmiques pròpies de les violències sexuals.

ACCIONS FORMATIVES		
Acció	Descripció	Àrees implicades
6. Formació agents intervenció.	Formació d'agents d'equitat especialitzades en l'actuació davant les violències sexuals en espais d'oci, d'intervenció amb persones agressores i d'atenció i acompanyament a dones i persones LGTBIQ+.	Igualtat.
7. Ampliar Formació Polícies.	Ampliar formació (més de 4h) sobre perspectiva de gènere, desigualtats de gènere, violències sexuals i espais públics a agents de la Policia Local i Mossos d'Esquadra.	Igualtat, Seguretat.
8. Ampliar Formació entitats organització	Ampliar formació (més de 4h) sobre perspectiva de gènere, desigualtats de gènere, violències sexuals i espais d'oci a entitats organitzadores de les festes populars.	Igualtat, Cultura.

9. Formació Protocol associacions	Formació sobre perspectiva de gènere i elaboració de protocols propis a entitats, associacions i col·lectius que ho demandin.	Tots els departaments.
10. Formació càrrecs polítics	Formació sobre perspectiva de gènere, violències sexuals, espais públics i consum de drogues a càrrecs polítics electes.	Ple municipal.
11. Formació personal administració	Formació sobre perspectiva de gènere, violències sexuals, espais públics i consum de drogues personal de l'administració.	Tots els departaments.
12. Formació personal sanitari.	Formació en perspectiva de gènere i específica en desigualtats en l'aprenentatge diferencial de la sexualitat a personal de sanitari.	Igualtat, Salut, Emergències.
13. Formació locals oci privats.	Formació sobre perspectiva de gènere, detecció de violències sexuals i la relació amb el consum de drogues a locals d'oci privats.	Igualtat, Cultura, Salut.

El tercer llistat fa referència a un dels aspectes que més importància s'ha donat a la Comissió Participativa, que és el de posar el focus en l'educació formal (infantil, primària, secundària, etc.), la no formal (educació en el lleure, educació no reglada) i des d'un treball comunitari amb l'educació informal (famílies, grups d'igual, etc.).

ACCIONS DE L'ÀMBIT EDUCATIU FORMAL I NO FORMAL		
Acció	Descripció	Àrees implicades
14. Xarxa educació per l'equitat.	Promoure i desenvolupar el projecte "Xarxa d'educació per l'equitat" entre els centres educatius. Unificar els objectius principals per incorporar una educació amb perspectiva de gènere o feminista, que inclogui dotació de més recursos, formació permanent, garantia d'una agent d'equitat per centre educatiu i d'un treball comunitari amb les famílies i agents educatius no formals.	Tots els departaments.
15. Tallers educació formal.	Tallers específics i de qualitat sobre educació sexual amb perspectiva de gènere per l'alumnat d'infantil, primària, secundària i superior.	Igualtat, Educació, Joventut
16. Tallers famílies.	Tallers específics i de qualitat sobre educació sexual amb perspectiva de gènere per a famílies.	Igualtat, Educació, Joventut.

17.Tallers mestres i professorat.	Tallers específics i de qualitat sobre educació sexual amb perspectiva de gènere per a mestres i professorat.	Igualtat, Educació.
18.Tallers deconstrucció masculina.	Tallers específics i de qualitat sobre deconstrucció de la masculinitat tradicional per a homes adults, joves i adolescents.	Igualtat, Educació, Joventut.
19.Formació mestres educació sexual.	Formació a mestres i professorat sobre educació sexual amb perspectiva de gènere.	Igualtat, Educació.
20.Formació educació no formal.	Formació agents educatius de l'educació no formal sobre educació sexual amb perspectiva de gènere.	Igualtat, Educació, Cultura, Joventut.

El quart llistat són propostes sorgides sobretot arran de la importància detectada que l'espai, el disseny, els usos i la mobilitat de les dones i les personal LGTBIQ+ és un dels aspectes que menys es treballa i que també es de vital importància.

ACCIONS RELACIONADES AMB L'ESPAI I LA MOBILITAT		
Acció	Descripció	Àrees implicades
21.Informe observació participant espai.	Realitzar un informe sobre la viabilitat de les propostes sorgides a la Marxa Exploratòria i Recorregut de Reconeixement realitzades en motiu del Protocol.	Urbanisme, Mobilitat
22.Formació urbanisme.	Formació a personal d'urbanisme, arquitectura i mobilitat sobre perspectiva de gènere en el disseny de l'urbanisme i la mobilitat.	Igualtat, Urbanisme, Mobilitat
23.Bus Nocturn.	Promoure un servei de Bus Nocturn eficient.	Igualtat, Urbanisme, Mobilitat

La següent llista proposa algunes accions relacionades amb la inquietud sorgida sobre la falta de perspectiva de gènere a les principals discoteques i locals d'oci privats.

ACCIONS DIRIGIDES ALS LOCALS D'OCI PRIVATS		
Acció	Descripció	Àrees implicades
24.Xarxa locals oci.	Promoure i desenvolupar el projecte "Xarxa de locals d'oci lliures d'agressions sexistes". Segell de qualitat amb uns mínims establerts: formació específica per elaborar protocol propi amb perspectiva de gènere, adhesió a un manifesta unitari dels locals d'oci privats de la xarxa i una campanya conjunta: "LA FESTA AMB RESPECTE". En aquest establiment no es toleren les agressions sexistes".	Tots els departaments.
25.Protocol locals oci.	Elaborar un protocol d'actuació davant les violències sexuals específic per a locals d'oci nocturn.	Igualtat, Cultura, Salut, Seguretat.

Finalment, l'últim llistat fa referència a les accions que es poden desenvolupar al voltant de les normatives dels municipis, ja que una de les problemàtiques detectades és que no hi ha regulació específic desenvolupada sobre aquelles conductes que ja preveu la llei en termes genèrics.

ACCIONS SOBRE MARC JURÍDIC I NORMATIU		
Acció	Descripció	Àrees implicades
26.Modificar Ordenança conductes sexisme.	Implementar una ordenança del civisme en el sentit d'incorporar en el seu articulat la previsió d'intervenció municipal i administrativa en totes aquelles conductes que no estan incloses en el codi penal i suposin un deteriorament de la convivència per raó de gènere, sexisme, orientació o identitat sexual.	Igualtat, Jurídic, Seguretat.
27.Incorporar portals segurs edificis	Modificar la reglamentació específica per incorporar la normativa de portals segurs (portals amb entrada a peu de carrer) als edificis.	Igualtat, Jurídic, Urbanisme.
28.Normativa locals oci privats	Obligat per normativa que els locals d'oci nocturn privats desenvolupin protocols propis o que hagin de implementar un que hagi elaborat l'administració.	

<p>29. Ajuntament acusació popular casos agressió sexuals</p>	<p>Compromís de l'Ajuntament per personar-se com acusació popular i amb previ permís de la persona agredida en els processos judicials de violències sexuals en espais públics.</p>	<p>Igualtat, Jurídic.</p>
<p>30. Trobades de coordinació policies</p>	<p>Coordinar una trobada entre cossos d'agents de policia de la comarca que estan elaborant protocols o que volen fer-ho per compartir experiències, problemàtiques i demandes d'ordenaments jurídics que recolzi les actuacions.</p>	<p>Igualtat, Seguretat.</p>

7. ANNEX

7.1. METODOLOGIA DEL PROJECTE

OBJECTIUS

El present protocol parteix de l'objectiu d'implementar en les administracions locals tant el Conveni d'Istanbul com les Lleis catalanes 5/2008 del dret de les dones a eradicar la violència masclista i la Llei 11/2014 per a garantir els drets LGTBI i per eradicar l'homofòbia, la bifòbia i la transfòbia que recomanen el seu desplegament des de les administracions locals.

Pel què fa als objectius específics:

- ❖ Detectar les claus que expliquen **les desigualtats de gènere, identitat o orientació sexual** en relació amb les diferents formes de **violències sexuals** generades i la interacció d'aquestes amb les dinàmiques d'oci actual del municipi.
- ❖ Entendre quina relació existeix al municipi entre les **dinàmiques d'oci i espais recreatius**, el consum d'alcohol i altres drogues i la reproducció de les violències sexuals en aquest espai.
- ❖ Identificar quins són els **espais i àmbits** on la reproducció de les violències sexuals operen amb més impunitat.
- ❖ Construir un **consens ideològic** i un **marc teòric feminista** per actuar davant les desigualtats de gènere i les violències sexuals.
- ❖ Desenvolupar un **procés d'elaboració** del pla d'actuació amb metodologies participatives que empoderi i enforteixi la **perspectiva de gènere** entre el personal de l'administració, les i els càrrecs electes, les associacions i col·lectius i la població en general.
- ❖ **Assessorament i formació** a nivell municipal o supramunicipal per tal de poder intervenir, resoldre i reparar millor el dany causat per les violències masclistes. Elaborar una **guia de bones pràctiques** que acompanyi el pla d'actuació local.
- ❖ Promoure en especial la participació i la presa de decisions d'aquells col·lectius de **dones, feministes i LGTBIQ+** del territori.
- ❖ Incorporar al protocol la **mirada de la diversitat** d'opcions sexuals, identitats i expressions de gènere no normatives (LGTBIQ+) que també pateixen discriminacions i violències relacionades amb les violències de gènere.
- ❖ Incorporar al protocol una **mirada interseccional** de les diverses desigualtats i discriminacions que operen al municipi per donar-hi resposta.
- ❖ Crear un **pla d'actuació municipal** davant les violències sexuals que inclogui les línies de prevenció, detecció, atenció i recuperació ens espais

públics i d'oci que doti de recursos als ens locals per a la prevenció i resposta davant aquests tipus de violències.

- ❖ Crear un **protocol d'actuació municipal** davants les violències sexuals més específic en contextos i escales concretes d'actuació que serveixi de marc de referència.
- ❖ Formar amb les **competències bàsiques** perquè puguin entendre i aplicar el protocol les persones implicades en el context d'acció: personal de l'administració, personal vinculat als espais d'oci, associacions i col·lectius sensibilitzats, etc.
- ❖ Fomentar la **legitimitat democràtica** a través de crear espais de debat públic. Incorporar múltiples mirades per enriquir el procés deliberatiu/consultiu i que contribueixin positivament a la validació política.
- ❖ Disseny de campanyes comunicatives i de difusió del Protocol per tal de divulgar el present protocol.
- ❖ Generar **indicadors d'avaluació** del propi protocol per tal de considerar la seva implementació i efectes en la població.

FONAMENTACIÓ METODOLÒGICA

COMISSIÓ POLÍTICA

- Formada per **càrrecs polítics** que governen i pel **personal tècnic**.
- Té la funció de marcar els **límits i les potencialitats** abans que comenci el procés i **donar resposta** sobre les propostes del document final per poder validar-lo políticament.

GRUP MOTOR

- Formada per **personal tècnic** especialitzat i personal tècnic de Noctàmbul@s.
- Té la funció de **vetllar perquè el procés funcioni** i aportar l'ajuda i la informació necessària a l'equip de facilitadores del procés. Desenvoluparà tasques de presa de decisions sobre programació, població diana, perfils de informants clau, mapa d'actors del municipi i del territori, coordinació, comunicació i estratègies de difusió.

PARTICIPACIÓ

S'ha tingut en compte la participació de les diverses entitats i associacions, que han mostrat interès per fer aportacions durant el procés.

7.2. MARC TEÒRIC

TRANSVERSALITAT I PERSPECTIVA DE GÈNERE

Les violències no es desenvolupen de manera neutra sinó que responen a un sistema o a una estructuralitat. En aquest cas, les violències responen als patrons patriarcals pels quals les dones continuem patint una forta desigualtat, invisibilització, discriminació i violentades de diverses maneres.

Si bé podem albirar un futur més igualitari, el cert és que les xifres continuen sent molt greus. A l'Estat espanyol es denuncia una agressió sexual cada 8 hores, la qual cosa ens situa a un nivell de violència molt important. Més si tenim en compte que la majoria d'aquests delictes continuen no denunciant-se, sent que alguns autors apunten que pot ser que coneguem tan sols vora un 20% dels casos.

Partint, precisament, de l'estructuralitat de les violències volem fer visible que ni el sexe ni el gènere són els únics factors a tenir en compte sota aquest eix sinó que l'edat, la raça, la classe, etc. són altres factors molt importants a l'hora d'entendre la dimensió de les violències, com es perpetren i també com es poden denunciar.

Pel què fa a la perspectiva de gènere, és obertament feminista. Ens fa de mal dir que haguem de parar atenció a aquest punt però entenem que qualsevol intervenció que vulgui ser efectiva en la prevenció de violències ha de tenir aquesta mirada.

La cerca de la igualtat real s'ha de fer efectiva tenint en compte els biaixos sota els quals es donen aquestes situacions. La gran majoria de les agressions de caràcter sexual són perpetrades contra dones, a mans d'homes

7.3. MARC LEGAL

Els criteris normatius i professionals que guien el present Protocol s'adeqüen a la normativa vigent, tant a nivell internacional i comunitari com a nivell local. A mode de resum dels diferents instruments jurídics aplicables:

A) Marc jurídic internacional:

En els darrers anys tant des de les Nacions Unides, com a nivell comunitari s'han desenvolupat nous instruments jurídics entre els quals destaquen el Conveni del Consell d'Europa sobre prevenció i lluita contra la violència contra les dones i la violència domèstica, a nivell comunitari.

El sistema universal creat per Nacions Unides, la Convenció per a l'eliminació de totes les formes de discriminació contra les dones i les nenes (CEDAW, per les seves sigles en anglès). Les seves previsions normatives són transversals tant pel què fa a l'edat (també inclou les menors d'edat), com les condicions econòmiques,

racials, nacionals, religioses o de qualsevol altre tipus. De manera important, ambdós convenis internacionals posen el focus sobre les violències sexuals i la seva invisibilitació, sobretot en el marc de proximitat. En especial, el Conveni d'Istanbul fa incidència en l'obligació de l'Estat en les seves diferents esferes de prevenir, actuar, sancionar i reparar les víctimes dels delictes de caràcter masclista, prohibint sistemes alternatius de resolució dels mateixos, fent que no puguin ser resolts extrajudicialment per les parts. Ambdós instruments inclouen la violència i abús en el marc familiar.

Ara bé, el més important és que aquests, superen el marc teòric concebut per la majoria d'Estats en el seu Dret intern: deixa d'existir la violència masclista com un assumpte privat i emmarcat només dins de l'àmbit de parella per fer-se extensiu a tots aquelles relacions home-dona hi hagi una relació sexoafectiva o no. D'aquesta manera, en els propers anys són previsible diverses reformes legislatives que ampliïn l'àmbit de cobertura dels drets de dones i nenes. Per això mateix, aquest Protocol es vincula ja amb el Conveni d'Istanbul, adaptant-se a la concepció àmplia de violències masclistes i sexuals.

En tot cas, els diversos instruments legals previs, conferències, convencions i trobades internacionals es continuen centrant en la necessitat de dotar de recursos als enfocaments de tipus preventiu destinats a fer pedagogia a la població en general, recaient aquesta en especial als infants i adolescents. En segon lloc, es postulen a la necessitat d'adaptar tots els operadors en els processos d'atenció i denúncia de les violències per tal d'evitar la violència institucional, així com la revictimització. És per això mateix, que les administracions tenen l'especial deure de posar en marxa els diversos mecanismes, instruments, formacions a professionals i recursos de diversa índole a l'abast de les víctimes per tal que el procés sigui reparador.

En aquest sentit, es requereix per part de l'administració que es promogui la investigació, la recollida de dades, la compilació d'estadístiques sobre les diverses formes de violència contra les dones.

D'altra banda, és de rebut esmentar la Declaració de Beijing considera les nenes (dones de menys de 18 anys) com un dels grups de dones particularment vulnerables a la violència fent èmfasi en l'eradicació de la violència envers les nenes i les noies, mitjançant l'adopció de mesures legals i administratives per protegir-les de tota forma de violència. En aquest sentit, les recomanacions específiques s'orienten a les noies com a adolescents. Aquestes recomanacions són, entre d'altres:

- **Capacitar en matèria de gènere** les persones que treballen en programes de tractament, rehabilitacions i d'assistència d'un altre índole destinats a les noies

víctimes de la violència i promoure programes d'informació, suport i capacitació per a aquestes.

- **Promulgar i aplicar lleis que protegeixin les noies i dones contra tota forma de violència**, i establir programes segurs i confidencials i serveis de suport mèdic, social i psicològic apropiats per a cada edat i destinats a les nenes que són víctimes de la violència.

- A més d'aquestes mesures específiques, són aplicables a les adolescents les mesures integrades que s'han d'adoptar per prevenir i eliminar la violència contra la dona, d'acord amb la Declaració de Beijing, que inclouen:

Introduir sancions penals, civils, laborals i administratives en les legislacions nacionals, o reforçar-ne les vigents, per tal de castigar i reparar els danys causats a les dones i les nenes víctimes de qualsevol tipus de violència.

Adoptar mesures per garantir la protecció de les dones víctimes de la violència, l'accés a remeis justos i eficaços, inclusivament la reparació dels danys causats, la indemnització i la curació de les víctimes i la rehabilitació dels agressors.

Adoptar les mesures necessàries en l'àmbit de l'ensenyament per modificar els models de conducta socials i culturals de caràcter discriminatori o estereotipat.

La creació de mecanismes institucionals que garanteixin que nenes i dones puguin interposar denúncies sobre la violència patida garantint la seva seguretat i confidencialitat, sense por a càstigs o represàlies.

A més, en quant a la intervenció en els Estats, preveuen també mesures en la planificació local, regional i urbana, incloent mesures de disseny urbà, il·luminació pública, etc. vinculades amb un disseny de seguretat des d'una òptica interseccional tenint en compte les diverses necessitats de la població, d'acord amb els biaixos d'edat, gènere, classe i la democratització dels usos dels espais públics.

Pel què fa al **marc jurídic estatal** destaquem dos instruments:

El Codi Penal espanyol, reformat en els darrers anys, que amplia les previsions per als agressors sexuals en les modalitats més extremes, mantenint la dicotomia de violències perpetrades en el marc de la parella i l'ex parella. Quedant com a tipus delictius genèrics les agressions comeses fora d'aquest marc. De fet, l'única opció per a tenir en compte aquesta jerarquia social vinculada amb el gènere és, precisament, demostrar que el delicte s'ha perpetrat perquè l'agressió va estar vinculada per un despreci al sexe o al gènere femení; la qual cosa és bastant complexa.

Altrament, existeix una norma específica per les violències dins del marc de la parella o ex parella, sent aquesta la Llei Orgànica 1/2004, de 18 de desembre, de mesures de protecció integral contra la violència de gènere. En aquesta llei s'hi

inclouen les diverses violències referents a aquest tipus de vincle sexoafectiu de manera exclusiva, vinculant-se de manera supletòria al Codi Penal, per a les violències no previstes en la Llei Orgànica, com són les violències sexuals.

A més, a **nivell català**, destaquem la Llei 5/2008 del **dret de les dones a eradicar la violència masclista** que preveu de manera molt més àmplia les qüestions a abordar, sobretot en l'àmbit de prevenció. Diríem que es tracta d'una Llei de caràcter assistencial ja que no preveu sancions sinó que instaura directrius que vinculen a l'administració.

També a nivell català destaca la Llei 11/2014 per a **garantir els drets LGTBI i per eradicar l'homofòbia, la bifòbia i la transfòbia**. L'objectiu d'aquesta llei és desenvolupar i garantir els drets de lesbianes, gais, bisexuals, transgènere i intersexuals (LGBTI) i evitar-los situacions de discriminació i violència, per a assegurar que a Catalunya es pugui viure la diversitat sexual i afectiva en plena llibertat.

B) Ordenances municipals:

Per últim, tenim les ordenances municipals que tot i trobar-se a baix de tot en l'escala normativa, a la pràctica tenen més poder que, per exemple, la Llei catalana. Això és així, degut a la potestat sancionadora de l'administració, pròpia també dels Ajuntaments. En concret, no existeix una l'Ordenança municipal de civisme de Cubelles, però sí que hi ha dues ordenances referents a la ocupació dels espais públics que podrien limitar o preveure les conductes esmentades per les Lleis internacionals en o estatals. De fet, aquestes dues ordenances, preveuen sancions i retirades de llicències en casos d'incompliment, podent entendre's compreses conductes que dificulten o ataquen la convivència, també en clau d'actituds sexistes de manera que el propi ajuntament té ja en el dia d'avui competència per a sancionar aquestes actituds que, fora del Codi Penal, poden completar la salvaguarda dels Drets.

A més de la persecució legal dels fets delictius o condemnables a nivell administratiu, cal posar a disposició l'amalgama de serveis destinats a la recuperació i reparació de les víctimes.

Cal tenir en compte, que les diverses normes van dirigides tant a prevenir i sancionar les conductes que constitueixen lesions a béns jurídics de les dones i nenes, com també a les persones físiques que les vulneren. Això inclou totes aquelles conductes que puguin dur a terme bars, discoteques, festivals...de manera que puguin ser sancionables tant econòmicament fins arribar a comportar retirades de llicència en els casos més greus.

7.5. DIAGNOSI

METODOLOGIA

Les diferents tècniques d'investigació que s'han emprat per a la diagnosi han estat les següents: les entrevistes semiestructurades, els qüestionaris, una marxa exploratòria i l'observació no participant.

Donat que la metodologia quantitativa no va arribar de manera suficient a la població degut a diverses dificultats, així com pròpiament reticències per abordar les violències sexuals s'ha procurat indagar de manera encara més profunda en la metodologia qualitativa.

Això ens ha permès adentrar-nos tant a la dimensió professional respecte a l'abordatge, atenció, prevenció i recuperació en violències, com també destinar esforços en conèixer les experiències d'aquells agents clau en els àmbits d'oci, especialment, els nocturns. Hem pogut plasmar la percepció respecte les violències a la població de Cubelles, així com en les seves necessitats.

Per a les entrevistes s'ha usat un guió semiestructurat que indagava sobre el consum de drogues, violències sexuals, seguretat, casos coneguts, percepcions en l'atenció i aspectes a millorar.

Al seu torn, l'observació no participant ens va permetre una imatge directe sobre com es desenvolupa l'oci, dinàmiques, comportaments, percepcions i reaccions des de la distància.

La marxa exploratòria va resultar especialment útil per mirar la ciutat des d'un punt de vista completament diferent, poden destacar diversos aspectes a millorar pel què fa a la percepció de la seguretat. L'objectiu de la marxa és fer un recorregut per l'espai urbà des d'una mirada de gènere interseccional, visibilitzant els aspectes que generen inseguretat i també aquells aspectes que proporcionen autonomia i llibertat. En aquest recorregut es debat i valora l'experiència de cadascuna de les persones participants i també les particularitats pròpies d'aquestes experiències d'acord amb el sexe, gènere, edat, origen, identitat sexual, diversitat funcional, experiència migratòria, etc. Al finalitzar, es fa una reflexió col·lectiva per compartir experiències.

ENTREVISTES

S'han realitzat un total de 17 entrevistes a joves, membres d'associacions, persones vinculades en l'àmbit d'oci, professionals i expertes en l'abordatge, atenció i processos de recuperació de dones que han patit violències sexuals.

Un dels punts coincidents en la majoria de persones entrevistades és la idea que aquestes violències queden molt lluny de la proximitat i que, fins i tot, no ocorren en el municipi o bé, són molt lleus. Aquesta idea queda desterrada quan es té

coneixement d'una agressió per alguna persona propera. De fet, aquesta percepció és una de les explicacions per les quals hi ha un baix mostratge de les enquestes.

Hem tingut l'oportunitat d'entrevistar a supervivents d'aquestes violències que han tingut dificultats en l'accés a la denúncia o serveis pel desconeixement que es té d'aquests en la població jove. Les noies eren coincidents en les dificultats de transmetre que havien patit violència quan, en ocasions, compartien espais amb les persones que les havien agredit. En d'altres ocasions, el focus se centrava en el llindar de tolerància respecte les agressions patides i la normalització de les mateixes atès que eren violències tingudes per molt comunes.

La població més jove mostra preocupació i interès per revertir aquesta situació de violència i troba a faltar més accessos a informació i incidència en espais educatius.

Pel què fa a persones expertes o vinculades amb el servei hi ha una forta voluntat i capacitat de les treballadores que capten les necessitats manifestades pel jovent. Hem detectat així mateix nombrosos casos que no han accedit als serveis i, encara menys han estat denunciats.

Les entrevistes reforcen en el seu conjunt la necessitat de posar nom a violències quotidianes i a donar-los la importància i atenció que mereixen. Per això, tal i com apunten les persones vinculades amb l'oci és important que es faci un treball destinat a conscienciar i sensibilitzar al públic per aconseguir tenir festes lliures de sexisme.

QÜESTIONARIS

Desglossem les respostes obtingudes al "*Qüestionari sobre abusos, assetjament i violència sexual en espais d'oci nocturn*", compartit de forma oberta en línia per les xarxes socials.

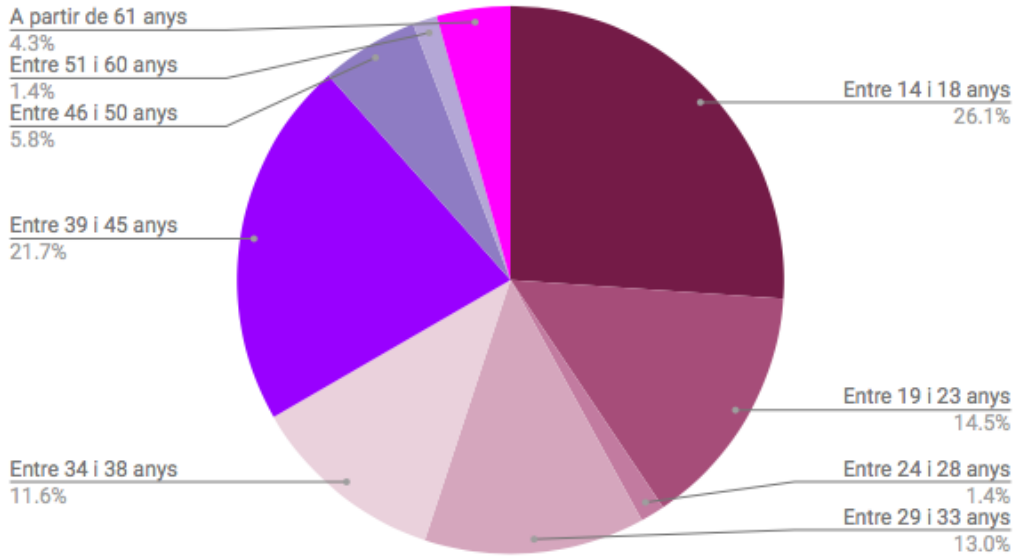
- Població estudiada: persones a partir de 14 anys
- Període d'estudi: 10/11/2017-17/05/2018
- Total de respostes obtingudes: 69

Edat

Segons les dades recollides, el qüestionari ha estat respost per 69 persones, de les quals, el 26% té entre 14 i 18 anys (taula i gràfic 1); és la franja d'edat que més incidència ha tingut, seguida del 21,6%, que té entre 39 i 45 anys. La participació de persones d'entre 24 i 28 anys, i d'entre 51 i 60 anys ha estat ínfima (un 1,4%). I de la resta de franges estudiades, cap ha superat el 15% del total.

Taula 1. Edat		
Edat	Respostes	%
Entre 14 i 18 anys	18	26%
Entre 19 i 23 anys	10	14,4%
Entre 24 i 28 anys	1	1,4%
Entre 29 i 33 anys	9	12,9%
Entre 34 i 38 anys	8	11,4%
Entre 39 i 45 anys	15	21,6%
Entre 46 i 50 anys	4	5,7%
Entre 51 i 60 anys	1	1,4%
A partir de 61 anys	3	4,2%
Total	69	100%

Gràfic 1. Edat

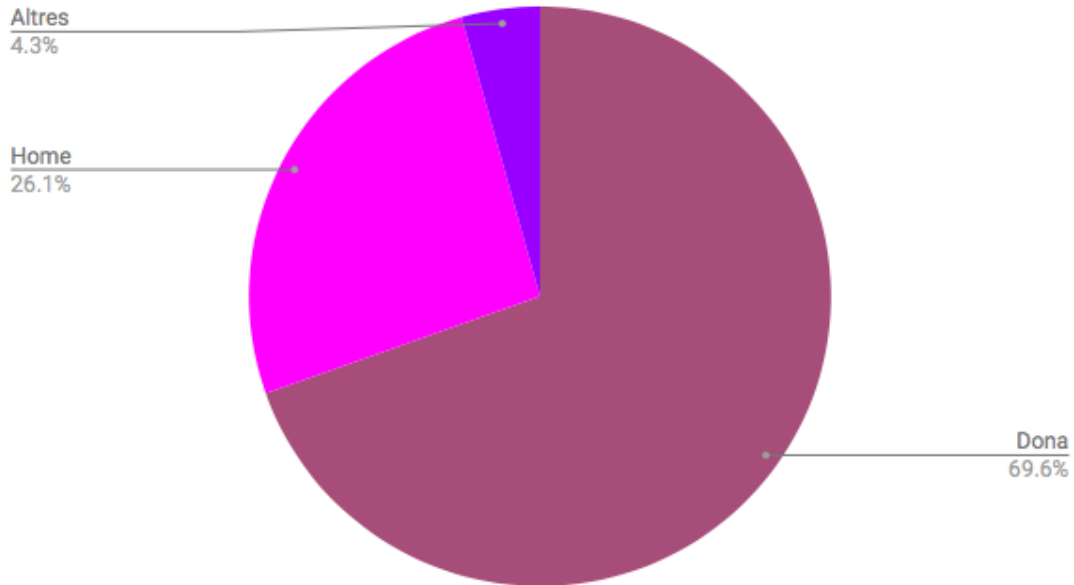


Gènere

Pel què fa al gènere (taula i gràfic 2), gairebé el 70% (69,6%) de respostes han estat generades per dones i el 26,1%, per homes. Un 4,3% de respostes han estat enviades per persones que trenquen el binarisme i es reconeixen en la diversitat de gèneres “altres”.

Taula 2. Gènere		
Gènere	Respostes	%
Dona	48	69,6%
Home	18	26,1%
Altres	3	4,3%
Total	69	100%

Gràfic 2. Gènere

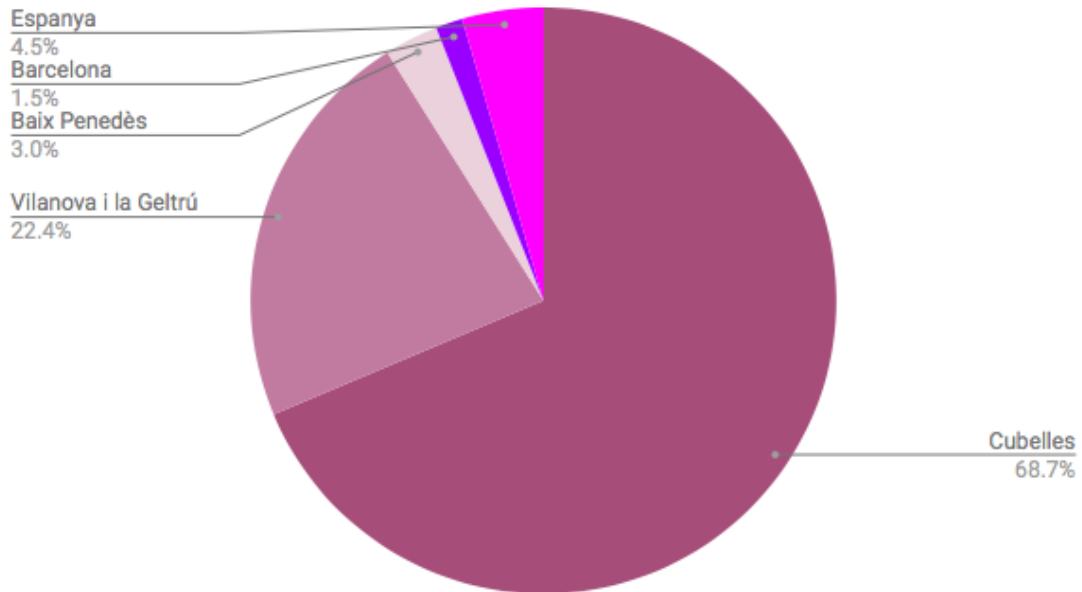


Població de residència

Més de la meitat de persones enquestades (el 68,7%) resideix a Cubelles; el 22,4% viu a Vilanova i la Geltrú i l'1,5%, a Cunit. És a dir, que el 92,6% de respostes prové de persones residents a la comarca del Garraf. La resta viuen al Baix Penedès (3%), a Barcelona (1,5%) i a municipis d'Espanya (4,5%).

Taula 3.		
Població de residència	Respostes	%
Cubelles	46	68,7%
Vilanova i la Geltrú	15	22,4%
Cunit	1	1,5%
L'Arboç	1	1,5%
Barcelona	1	1,5%
Espanya	3	4,5%
Total	69	100%

Gràfic 3. Població de residència

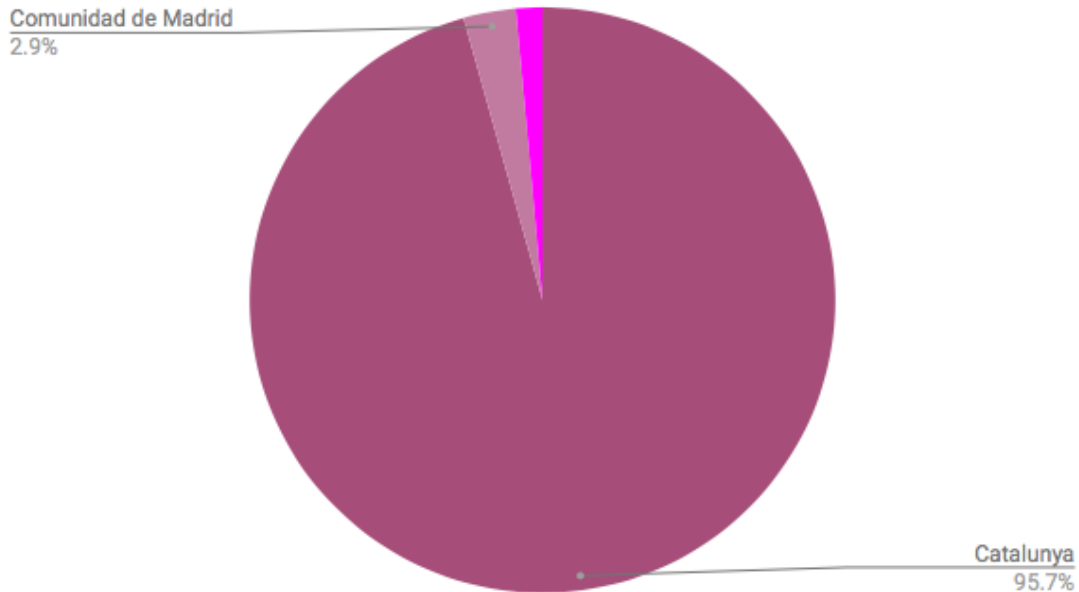


Comunitat autònoma

Segons les 69 respostes rebudes, el 95,7% de persones enquestades viu a Catalunya, el 2,9% a la Comunitat de Madrid i l'1,4%, a d'altres comunitats autònomes.

Taula 4. Comunitat autònoma		
Comunitat autònoma	Respostes	%
Catalunya	66	95,7%
Comunidad de Madrid	2	2,9%
Altres	1	1,4%
Total	69	100%

Gràfic 4. Comunitat autònoma

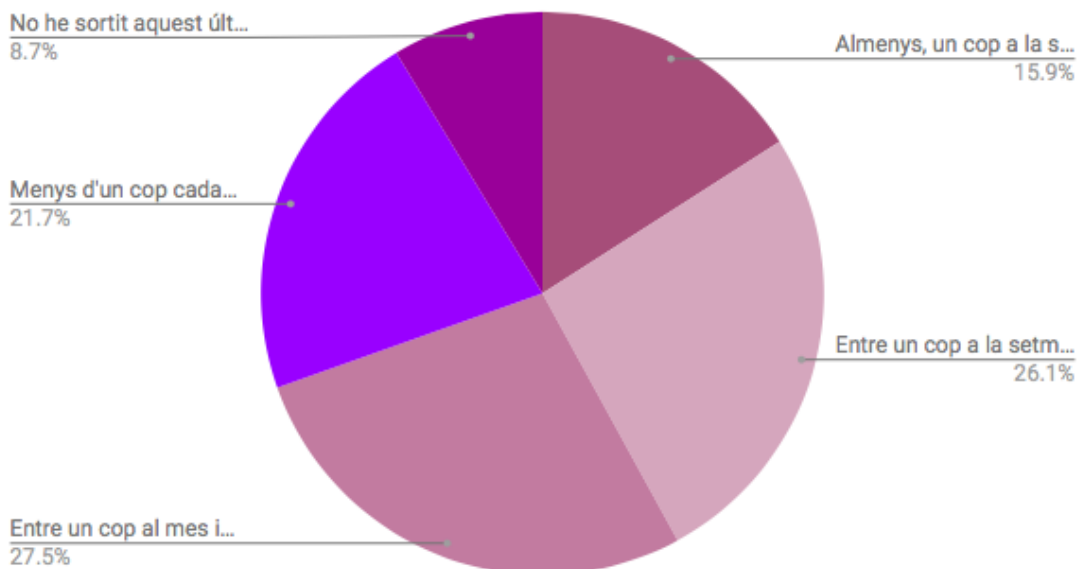


Situacions en espais d'oci nocturn

Estudiant la **freqüència d'assistència** a esdeveniments festius o a locals d'oci nocturn, el 27,5% de les persones enquestades ha respost que hi assisteix entre un cop al mes i un cop cada tres mesos; el 26,1%, entre un cop a la setmana i un cop al mes; el 21,7%, menys d'un cop cada tres mesos; el 15,9%, almenys un cop a la setmana i el 8,7% assegura no haver sortit en el darrer any.

Taula 5.		
Durant l'últim any, amb quina freqüència has assistit a esdeveniments festius o a locals d'oci nocturn?	Respostes	%
Almenys, un cop a la setmana	11	15,9%
Entre un cop a la setmana i un cop al mes	18	26,1%
Entre un cop al mes i un cop cada tres mesos	19	27,5%
Menys d'un cop cada tres mesos	15	21,7%
No he sortit aquest últim any	6	8,7%
Total	69	100%

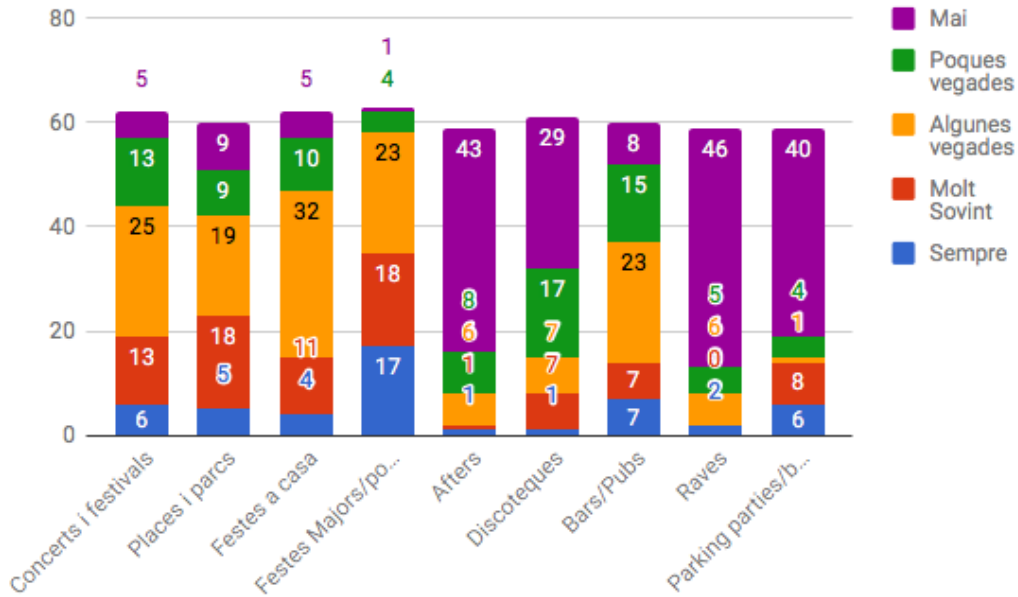
Gràfic 5. Durant l'últim any, amb quina freqüència has assistit a esdeveniments festius o a locals d'oci nocturn?



Estudiant el **tipus d'espai d'assistència** juntament a la freqüència, les persones enquestades assenyalen majoritàriament que sempre assisteixen a festes majors o festes populars; que molt sovint gaudeixen del seu oci a parcs i places; que algunes vegades fan festes a casa; que poques vegades van a discoteques, bars i pubs; i que mai van a a raves i/o afters. Només un 8,9% (taula i gràfic 7) assegura que assisteix a altres espais diferents als proposats a la taula 6. En concret, ho fa molt sovint un 46,7% (segons la taula 9), que indica passar el seu oci a carrers o restaurants.

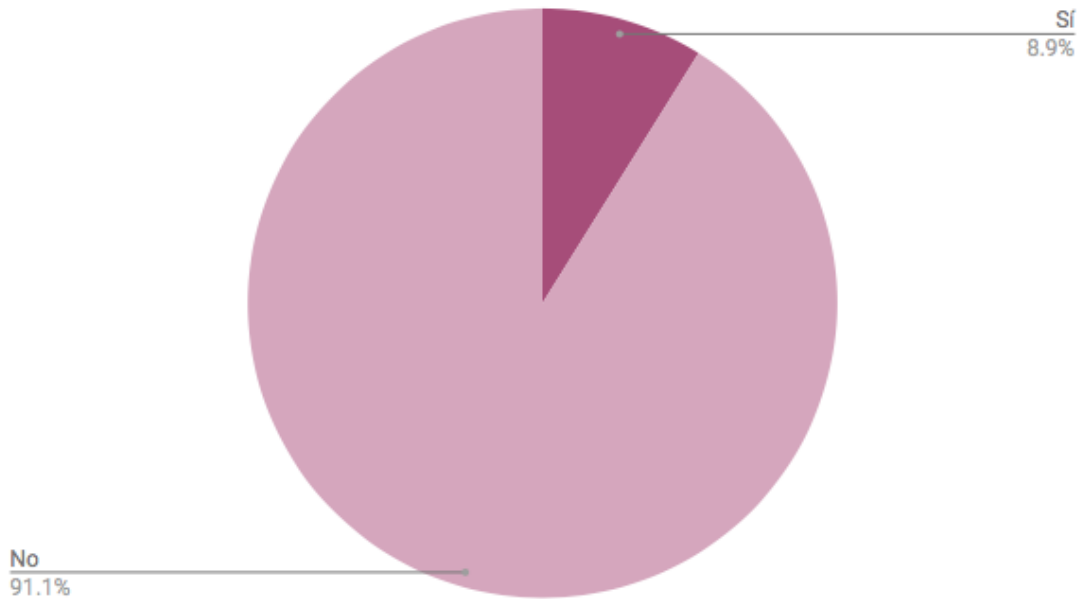
Taula 6.					
A quin tipus d'espais acostumes a anar?	Sempre	Molt Sovint	Algunes vegades	Poques vegades	Mai
Concerts i festivals	6	13	25	13	5
Places i parcs	5	18	19	9	9
Festes a casa	4	11	32	10	5
Festes Majors/populars	17	18	23	4	1
<i>Afters</i>	1	1	6	8	43
Discoteques	1	7	7	17	29
Bars/Pubs	7	7	23	15	8
Raves	2	0	6	5	46
<i>Parking parties/botellons</i>	6	8	1	4	40

Gràfic 6. A quin tipus d'espai acostumes a anar?



Taula 7.			Taula 8.
Algun altre espai d'oci no recollit en la pregunta anterior?	Respostes	%	Si us plau, especifica quin tipus d'espai
Sí	4	8,9%	carrer sales, escoles i festivals de ball Chamizo festes d'aniversari infantil restaurants
No	41	91,1%	
Total	45	100%	

Gràfic 7. Algun altre espai d'oci no recollit en la pregunta anterior?



Taula 9.	Sempre	Molt Sovint	Algunes vegades	Poques vegades
Amb quina freqüència acostumes a anar-hi?	2 (15,4%)	6 (46,2%)	4 (30,8%)	2 (15,4%)

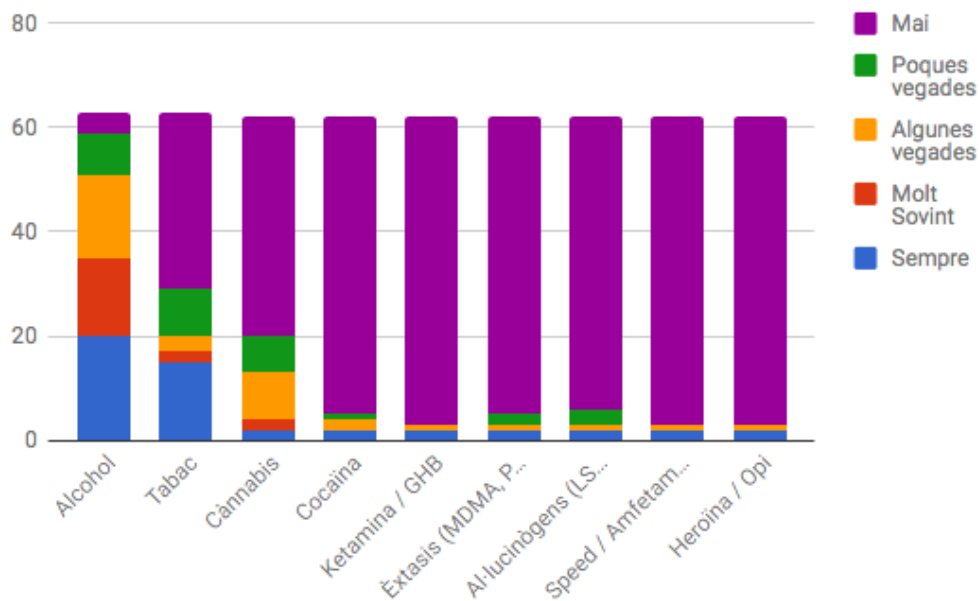
Consum de substàncies

Les substàncies que recullen una major freqüència de consum entre les enquestades a les seves sortides d'oci són de drogues legals: alcohol i tabac (taula 10). I entre les substàncies que declaren no haver consumit mai se situen drogues il·legals: l'heroïna/opi, l'*speed*/amfetamines, la *ketamina*/GHB, la cocaïna i els diferents variants d'èxtasi i al·lucinògens. El cànnabis recull un lleu índex de consum esporàdic (algunes vegades). A la taula 11 es recull que un 6,7% de les enquestades han consumit una altra substància no recollida a la pregunta anterior.

Taula 10.					
A les teves sortides d'oci, has consumit alguna de les següents substàncies?	Sempre	Molt Sovint	Algunes vegades	Poques vegades	Mai
Alcohol	20	15	16	8	4

Tabac	15	2	3	9	34
Cànnabis	2	2	9	7	42
Cocaïna	2	0	2	1	57
Ketamina / GHB	2	0	1	0	59
Èxtasi (MDMA, Pastilles, Cristall, M, MD)	2	0	1	2	57
Al·lucinògens (LSD, Tripis, Bolets)	2	0	1	3	56
Speed / Amfetamines	2	0	1	0	59
Heroïna / Opi	2	0	1	0	59

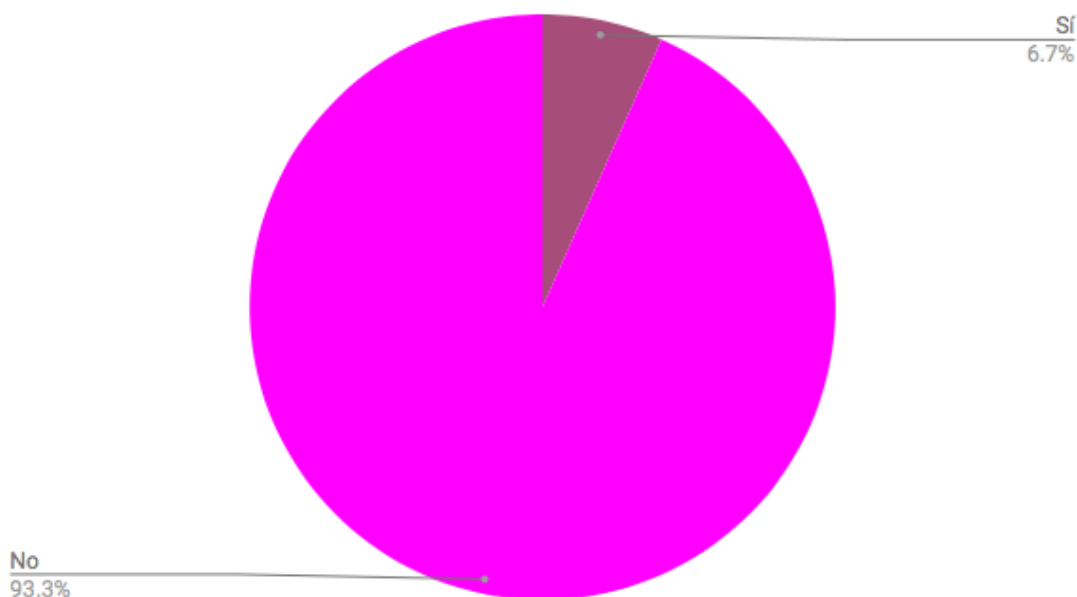
Gràfic 10. A les teves sortides d'oci, has consumit alguna de les següents substàncies?



Taula 11.

Alguna altra substància no recollida en la pregunta anterior?	Respostes	%
Sí	3	6,7%
No	42	93,3%
Total	45	100%

Gràfic 11. Alguna altra substància no recollida en la pregunta anterior?



Taula 12.	Sempre	Molt Sovint	Algunes vegades	Poques vegades
Amb quina freqüència l'acostumes a consumir?	4 (44,4%)	0 (0%)	2 (22,2%)	3 (33,3%)

Testimonis d'agressions en situacions d'oci

Els **comentaris sexuals incòmodes** es donen, amb una major freqüència (molt sovint i algunes vegades) d'homes a dones, segons les respostes recollides a la taula 13. De dones a homes es recullen més respostes a "poques vegades"; d'homes a homes, es respon en major mesura "mai", com en el cas de dones a dones.

La **insistència davant la negativa de l'altre/a** es dona amb una major freqüència (molt sovint o algunes vegades) en el cas d'homes a dones; poques vegades o mai de dones a homes; mai, d'homes a homes i de dones a dones, segons el què han presenciat les enquestades.

L'**acorrallament entre diverses persones** es registra algunes o poques vegades de diversos homes a una dona, o mai, mai de diverses dones a un home; i també amb un alt percentatge de resposta a "mai" de diversos homes a un home i de diverses dones a una dona.

Segons les enquestades, han presenciat **tocaments no consentits**, amb una major freqüència, "molt sovint" o "algunes vegades", d'homes a dones. En canvi, es registren escassos tocaments consentits de dones a homes, d'homes a homes i de dones a dones.

Pel què fa específicament a **tocaments i forcejaments continuats no consentits**, es contesta amb major grau "algunes vegades" o "poques vegades", en el cas

d'homes a dones. De dones a homes, d'homes a homes i de dones a dones, les resposta més freqüent és "mai".

Observant les respostes de presència d'**actes sexuals amb penetració (vaginal, anal o bucal) no consentits (violació) amb força física**, es declara que gairebé és inexistent. Poques vegades s'ha registrat d'homes a dones i d'homes a homes.

I en el cas d'**actes sexuals amb penetració (vaginal, anal o bucal) no consentits (violació) sense força física**, es respon que d'homes a dones unes "poques vegades", però majoritàriament "mai".

Taula 13. Estant en situacions de festa/oci, indica si HAS PRESENCIAT alguna vegada					
comentaris sexuals incòmodes	Sempre	Molt Sovint	Algunes vegades	Poques vegades	Mai
D'homes a dones	6	24	24	6	2
De dones a homes	1	2	10	28	20
D'homes a homes	4	6	10	17	23
De dones a dones	1	2	10	18	29
insistència davant la negativa de l'altre/a					
D'homes a dones	6	16	19	12	9
De dones a homes	1	2	11	23	24
D'homes a homes	1	1	6	11	41
De dones a dones	1	0	3	13	43
acorralament entre diverses persones					
De diversos homes a una dona	3	0	15	12	31
De diverses dones a un home	1	0	2	7	51
De diversos homes a un home	2	4	6	12	36
De diverses dones a una dona	1	2	2	10	45
tocaments no consentits					
D'homes a dones	4	12	21	15	9
De dones a homes	1	2	5	19	34
D'homes a homes	1	2	0	11	46
De dones a dones	1	1	0	10	48

tocaments i forcejaments continuats no consentits					
D'homes a dones	2	3	12	13	31
De dones a homes	1	1	2	6	51
D'homes a homes	1	1	0	4	54
De dones a dones	1	1	0	2	55
actes sexuals amb penetració (vaginal, anal o bucal) no consentits (violació) amb força física					
D'homes a dones	0	1	0	1	58
De dones a homes	1	0	0	0	59
D'homes a homes	0	0	0	1	58
De dones a dones	0	0	0	0	58
actes sexuals amb penetració (vaginal, anal o bucal) no consentits (violació) sense força física					
D'homes a dones	0	2	0	5	54
De dones a homes	1	0	1	0	59
D'homes a homes	1	0	1	1	57
De dones a dones	0	1	0	0	59

Víctimes d'agressions en situacions d'oci

Els **comentaris sexuals incòmodes** s'han patit, amb una major freqüència (algunes vegades i poques vegades) per part d'un home, segons les respostes recollides a la taula 14. Per part d'una dona, es recullen més respostes a "poques vegades" i "mai".

La **insistència davant la negativa de l'altre/a** s'ha patit amb una major freqüència (molt sovint o algunes vegades) per part d'un home; poques vegades per part d'una dona. Es detecta una majoria de respostes a la categoria "mai" en ambdós casos.

L'**acorralament entre diverses persones** es registra amb major freqüència algunes o poques vegades per part de diversos homes. Es detecta una majoria de respostes a la categoria "mai" en ambdós casos.

Segons les persones enquestades, han patit **tocaments no consentits**, amb una major freqüència, "molt sovint" o "algunes vegades", per part d'un home. En canvi, es registren escassos tocaments consentits per part d'una dona.

Pel què fa específicament a **tocaments i forcejaments continuats no consentits**, es contesta amb major grau “algunes vegades” o “poques vegades”, per part d’un home. Per part d’una dona, la resposta més freqüent és “mai”.

Observant les respostes de presència d’**actes sexuals amb penetració (vaginal, anal o bucal) no consentits (violació) amb força física**, es declara que gairebé és inexistent en ambdós casos, per part d’un home i per part d’una dona. I en el cas d’**actes sexuals amb penetració (vaginal, anal o bucal) no consentits (violació) sense força física**, es respon que per part d’un home “algunes vegades” o “poques vegades”, però majoritàriament “mai”.

Taula 14. Estant en situacions de festa/oci, indica si HAS PATIT PERSONALMENT alguna vegada					
	Sempre	Molt Sovint	Algunes vegades	Poques vegades	Mai
comentaris sexuals incòmodes					
Per part d’un home	7	8	21	11	15
Per part d’una dona	2	0	2	11	45
insistència davant la teva negativa					
Per part d’un home	2	11	9	13	27
Per part d’una dona	1	0	0	4	56
acorrallament entre diverses persones					
Per part de diversos homes	1	1	6	6	48
Per part de diverses dones	1	0	1	0	60
tocaments no consentits					
Per part d’un home	1	4	9	15	33
Per part d’una dona	1	0	1	4	56
tocaments i forcejaments continuats no consentits					
Per part d’un home	1	0	3	7	51
Per part d’una dona	1	0	1	0	60
actes sexuals amb penetració (vaginal, anal o bucal) no consentits (violació) amb força física					

Per part d'un home	1	0	0	0	61
Per part d'una dona	1	0	0	0	61
actes sexuals amb penetració (vaginal, anal o bucal) no consentits (violació) sense força física					
Per part d'un home	1	0	1	2	58
Per part d'una dona	1	0	0	0	60

Consum de la persona agressora

A partir d'aquesta pregunta, es detecta un clar descens de la xifra de respostes, que no supera la trentena. Les persones enquestades indiquen, a la taula 14, que en els casos que han patit de comentaris sexuals incòmodes, insistència davant la seva negativa i/o tocaments no consentits, consideren que la persona agressora havia consumit poc o gens. En canvi, en el cas d'acorrallament entre diverses persones tocaments continuats i forcejaments, i violacions, ja sigui o no amb força física, consideren que la persona agressora havia consumit molt.

Taula 15. En cas d'haver-les patit, en quin estat creus que es trobava la persona agressora?		
	Havia consumit molt	Havia consumit poc o gens
comentaris sexuals incòmodes	9	23
insistència davant la teva negativa	11	18
acorrallament entre diverses persones	15	9
tocaments no consentits	9	17
tocaments continuats i forcejaments	11	7
actes sexuals amb penetració (vaginal, anal o bucal) no consentits (violació) amb força física	11	7
actes sexuals amb penetració (vaginal, anal o bucal) no consentits (violació) sense força física	12	7

Consum de la persona agredida

Les persones enquestades indiquen, a la taula 16, que majoritàriament en les situacions que han patit comentaris sexuals incòmodes, acorralament entre diverses persones, tocaments no consentits, tocaments continuats i forcejaments i/o actes sexuals amb penetració (vaginal, anal o bucal) no consentits (violació) amb o sense força física havien consumit poc o gens. A excepció dels comentaris sexuals incòmodes, les altres situacions han estat viscudes, en menor quantitat, quan la persona agredida havia consumit molt i no tenia capacitat de reacció.

Taula 16. En cas d'haver-les patit, en quin estat et trobaves tu?			
	Havies consumit molt i no tenies capacitat de reacció	Havies consumit molt però tenies capacitat de reacció	Havies consumit poc o gens
comentaris sexuals incòmodes	1	5	23
acorralament entre diverses persones	3	7	11
tocaments no consentits	4	3	16
tocaments continuats i forcejaments	4	3	9
actes sexuals amb penetració (vaginal, anal o bucal) no consentits (violació) amb força física	4	4	7
actes sexuals amb penetració (vaginal, anal o bucal) no consentits (violació) sense força física	2	7	7

Persones que s'autoidentifiquen com a agressores

Es detecta un nou descens pronunciat de l'índex de resposta en aquest apartat, amb una incidència màxima de 3 respostes. De les respostes a la taula 17, es despren que les persones que responen que han estat actor/es dels actes llistats, majoritàriament els han perpetrat cap a dones. En el cas d'insistència davant la negativa de l'agredida, dues respostes han estat cap a un home. A la taula 18 es recull que les persones que reconeixen haver actuat d'alguna de les set maneres exposades, majoritàriament, havien consumit molt.

Taula 17. Indica si estant en situacions de festa/oci, HAS FET a una altra persona algun d'aquests actes

	a una dona	a un home
comentaris sexuals incòmodes	3	0
insistència davant la teva negativa	2	2
acorralament entre diverses persones	2	1
tocaments no consentits	3	0
tocaments continuats i forcejaments	3	0
actes sexuals amb penetració (vaginal, anal o bucal) no consentits (violació) amb força física	2	1
actes sexuals amb penetració (vaginal, anal o bucal) no consentits (violació) sense força física	3	0

Taula 18. En cas d'haver-ho fet, en quin estat et trobaves tu?

	Havies consumit molt	Havies consumit poc o gens
comentaris sexuals incòmodes	2	0
insistència davant la teva negativa	2	1
acorralament entre diverses persones	1	1
tocaments no consentits	2	0
tocaments continuats i forcejaments	2	0
actes sexuals amb penetració (vaginal, anal o bucal) no consentits (violació) amb força física	2	0
actes sexuals amb penetració (vaginal, anal o bucal) no consentits (violació) sense força física	2	0

Les dades de la taula 19 revelen que la persona que es reconeix com a agressora, majoritàriament, considera que la persona a qui va agredir havia consumit molt però tenia capacitat de reacció, o bé, havia consumit poc o gens. Cap resposta apunta que la persona agredida havia consumit molt i no tenia gens de capacitat de reacció.

Taula 19. I en quin estat es trobava la persona a qui li ho vas fer?			
	Havia consumit molt i no tenia capacitat de reacció	Havia consumit molt però tenia capacitat de reacció	Havia consumit poc o gens
comentaris sexuals incòmodes	0	1	1
insistència davant la negativa de l'altra persona	0	1	2
acorrallament entre diverses persones	0	1	1
tocaments no consentits	0	1	1
tocaments continuats i forcejaments	0	1	1
actes sexuals amb penetració (vaginal, anal o bucal) no consentits (violació) amb força física	0	1	1
actes sexuals amb penetració (vaginal, anal o bucal) no consentits (violació) sense força física	0	1	1

CONCLUSIONS PRINCIPALS

La percepció de les violències per part dels agents d'abordatge i atenció de violències masclistes s'ajusta als paràmetres estatals, d'acord amb els quals els índex de violències existents són força superiors a les reportades, de manera que, la xifra oculta del delictes (que no ha pogut ser investigada per manca de facilitació de dades per part de Justícia) podria estimar-se d'una manera similar a la del país.

De fet, en les entrevistes realitzades a persones joves, tant del gènere masculí com del femení, han reportat diferents casos d'agressions i abusos sexuals que no només no s'han denunciat, sinó que tampoc s'han registrat a cap altre servei.

Alguns d'aquests casos han estat contra menors d'edat, de manera que, amb l'actual configuració del servei, difícilment podrien tenir accés a la institució.

Si bé Cubelles no presenta grans nuclis d'oci, molt menys d'oci nocturn sí que hi ha una forta activitat per part de les entitats. En concret, algunes festes com el Cerkabirra o la Festa Major, congreguen un gran nombre de persones de la ciutat i també, de les ciutats pròximes, desbordant les previsions usuals. A dia d'avui, no consten denúncies, ni cap tipus de registre en d'altres serveis.

Caldria tenir un registre a nivell ciutat de totes aquelles denúncies en clau de gènere, tal i com indica el Conveni d'Istanbul per tenir en compte els índex de violència a la Vila, més enllà de la falsa dicotomia de delictes públics-delictes privats (depenent de la relació sexoafectiva). Seria important poder tenir accés a dades policials (policia local i mossos d'esquadra)-judicials que coordinessin tota la informació relativa a aquests delictes per tal de baremar la situació real de la ciutat i poder-la confrontar amb el nombre de serveis atesos. L'actual percepció d'absència de violències es correspon amb la generalitzada arreu del país; malgrat això, **el nombre de casos -alguns d'especial gravetat- que han aflorat durant l'elaboració del protocol evidencien que tant el desconeixement actual dels recursos**, com la falta de confiança en el sistema actual i la distància que aquest troba, sobretot respecte els i les joves, han de canviar en profunditat.

Cal destacar que quan s'ha preguntat per les agressions posant el focus en el consum i no en l'agressió, s'ha facilitat la resposta i la visibilització d'aquestes. En aquest punt, hem vist com hi ha gairebé 40 casos de violències sexuals amb penetració que es podrien qualificar dins dels tipus delictius d'abús o agressió sexual amb penetració. Al seu torn, veiem també com hi ha casos en què homes han presenciats aquestes violències deixant oberta la hipòtesi d'actuacions en grup.

Pel que fa a la Marxa exploratòria, es van detectar alguns focus de risc o d'inseguretat al voltant de l'espai del mercat, on habitualment es celebra el Cerkabirra. Entre d'altres, es destacava que els accessos eren mal il·luminats i que generaven rebuig a transitar-hi. L'aparcament, en especial, és un espai deixat i massa apartat del nucli.

Per altra banda, els passos subterranis com l'estació també patien les mateixes deficiències: il·luminació i poca sensació de seguretat. De fet, aquest era un aspecte comú pel què feia als espais de trànsit i circulació.

Donades les limitacions temporals i de competència del present Protocol, entenem que dins les propostes de futur hi hauria d'haver una **major dotació de recursos a la prevenció i atenció** de violències masclistes per tal de reafirmar el compromís de la Vila amb l'eradicació d'aquestes violències que continuen suposant una xacra important al país.

La construcció de polítiques públiques des de l'ens municipal són les que millor poden incidir en canvis en la població ja que hi tenen major contacte en els quatre estadis d'intervenció.

De la mateixa manera, quan en el seu degut moment es tingui una **ordenança del civisme** i convivència, caldria dotar un punt específic per a les conductes previstes en el present protocol per dotar-lo de capacitat sancionadora.

L'acompanyament institucional i la restauració de l'espai públic fa que els processos cloguin de manera correcta. Per la qual cosa **la personació de l'Ajuntament en els processos judicials** facilita la correcta representació de la víctima, així com a eina de prevenció general del municipi.

Certament, a nivell quantitatiu estem davant d'una mostra molt reduïda per la qual cosa tenim certs problemes per identificar problemàtiques al municipi. Entenem, de fet, que la falta de resposta correspon també a la sensació d'absència d'agressions al municipi.

A més, de les conclusions de caràcter quantitatiu, hem detectat en les entrevistes diversos casos de violències sexuals soferts per diverses noies del municipi. Aquests casos no han arribat a l'Administració pública ni tampoc a cap tipus de servei.

En alguns casos, les menors veien condicionat l'accés al servei al fet d'haver-ho de relatar als pares o bé, que el servei era destinat a majors d'edat.

El nombre de violències detectades durant la diagnosi es corresponen al llindar aproximatiu a nivell de Catalunya. Sent més baix, pel què fa a l'accés de les dones que han accedit a denunciar o bé, han accedit a algun servei.

En alguns casos, les agressions no van ser perpetrades en el propi municipi, fet que ha facilitat la recuperació de les dones mantenint els seus propis espais.

7.6. FORMACIONS I TALLERS REALITZATS

Les formacions han estat destinades a dotar d'eines als col·lectius locals de manera presencial, així com la facilitació d'eines per a la identificació, atenció i abordatge de les violències masclistes i, en concret, les violències sexuals en els espais d'oci.

Les formacions ens han servit per identificar les principals deficiències actuals, així com les oportunitats i reptes que presenta el municipi en l'abordatge de violències.

Els tallers ens han permès saber quines són les zones, àrees i horaris en què hi ha una major percepció de la por. Així mateix s'han transmès una sèrie de primers auxilis bàsics i consells per a l'atenció de violències.

Passem a reproduir-los a continuació:

1. Pautes prèvies de preparació

L'actitud és una de les variables destacades quan volem abordar violències. Quan fem atenció, hem de fer l'exercici de preguntar-nos: "com em sento avui? comestic...?" perquè es poden obrir vivències pròpies o pot ser que la nostra intervenció no sigui l'adequada.

Intervenir amb una persona que pot trobar-se en estat de pànic o de xoc pot causar-nos una impressió molt forta. És per això, que hem de començar estant predisposades per a la intervenció, des d'una actitud de calma i en cerca de la serenor.

Per altra banda trobaríem la predisposició, és a dir, fins on arriba el teu compromís. En abstracte, les violències masclistes ens resulten sempre intolerables però quan ens toquen de prop ens fan qüestionar què fer, la credibilitat del relat, etc. És per això que ens hem de preguntar si les persones estem preparades per atendre casos en què agressors o agredides puguin persones conegudes nostres.

2. Pautes en el moment

Què fer quan ja ha succeït l'agressió? A continuació es donaran unes pautes d'actuació de com fer i que cal evitar patiment evitable cap a la víctima.

En primer lloc, la importància de la forma de parlar forma l'ambient on podem actuar, per tant, evitarem ser massa enèrgics, tenir un to massa baix, parlar amb por o fer preguntes. En canvi, incentivarem una parla segura, ferma, càlida, propera i un llenguatge planer.

En segon lloc, cal entendre quin és el nostre paper i la situació en la qual estem. La distància corporal amb ella serà determinant per crear aquest ambient de confort i ajuda sense envair el seu espai. Per tal evitarem ser massa a prop però sense ser

estar massa lluny ja que necessita suport. Per tant ens situarem en una distància d'un braç estirat sabent que estem amb ella.

En tercer lloc, cal que protegim a la víctima. Què vol dir això? Que no hem de parlar de por ni posar nom a la violència que ella no hagi posat abans. Per exemple, no parlarem de violació si ella no li diu així.

Evitarem parlar de successos que no han passat, així com exageracions i tampoc introduïrem un ambient d'alarma si ella no ho està. En contraposició recomanem demanar si estava amb més gent, avisar algú de confiança i preguntar, en positiu, si se sent segura.

Seguidament posem en relleu l'atenció. Escoltar a la víctima quines necessitats té, no pensar en què necessitaríem nosaltres en aquella situació, etc. Preguntarem què necessita, poden ser coses bàsiques com aigua o tapar-se.

En cinquè lloc, l'actuació. Com cal actuar? Evitant la brusquedat, la rapidesa, estirar-la o tocar-la, parlar malament de l'agressor o reaccionar amb violència. Per tal de no alterar-la tindrem una conducta diligent però càlida, respectarem i seguirem els tempos que ella marqui i estarem atents a l'entorn i a la seva seguretat. També és important dividir tasques i demanar ajuda a tercers.

En sisè lloc, explicarem el control de la situació (agredida/agressor). Com hem dit anteriorment, per tal de no trasbalsar ni remoure, no mostrarem violència contra l'agressor davant d'ella, ni tan sols verbalment.

Com ha de ser l'Espai de seguretat:

Espai tranquil. Ha d'haver-hi un espai que generi tranquil·litat on poder atendre a les persones que hagin patit qualsevol tipus d'agressió. També pot servir per a les persones organitzadores de la festa com espai de descans o de coordinació. El més important és que ha de ser un espai per a la tranquil·litat i s'ha de respectar la privadesa de les persones que hi siguin. No s'ha de poder veure què passa a dins des de fora.

Punt Lila o punt d'entrada de casos. En cas que s'hagi organitzat el Punt lila, aquest punt ja hi serà i és on s'hauran de rebre i coordinar les situacions que es detectin. El Punt Lila no pot estar molt allunyat de l'espai tranquil. Es pot valorar segons criteri de les persones de referència del Protocol que el Punt Lila sigui també l'espai tranquil. En cas que no existeixi un espai estrictament com a Punt Lila, s'ha de definir un espai (que pot ser un punt de la barra, un punt a l'espai de venda de tiquets, un punt a al *backstage* de l'escenari, etc.) que serà el punt d'entrada de situacions detectades.

Seguidament arribaríem a l'activació de circuits. Quan la víctima pugui estar en xoc el que farem serà no traslladar-li cap decisió que no pugui prendre i avisar al Sistema d'Emergències Mèdiques (SEM), procurant que el primer contacte no sigui la policia.

Tindrem en compte la vinculació amb l'entorn i això vol dir posar de manifest les persones que li donaran suport, com per exemple la família, els amics, col·lectius, etc. Fer-li saber que estarà acompanyada per aquest entorn; li oferirem ajut sincer.

És important mostrar-li serenor i tranquil·litat per a que se senti còmode amb la persona que l'atén. Evitarem frases buides com: estigues tranquil·la, tranquil·litzat, tot anirà bé, hauria pogut ser pitjor, oblida-te'n... Posarem de relleu frases com: ara estem amb tu, no se't tornarà a acostar... Li demanarem si vol fer respiracions amb nosaltres, li donarem la mà si ens la demana i li transmetrem que sabem què fer, no està sola.

3.Plantejament de la situació legal i clínica. Conseqüències de les decisions:

Li hem de fer saber a la víctima quan estigui en condicions d'entendre-ho, que té la possibilitat de fer dues coses i que sempre estarà acompanyada en el procés si ella vol. Té la possibilitat de posar una denúncia i d'anar a l'hospital.

En la via de la denúncia, s'ha d'explicar i saber que el fet de no denunciar suposa que hi haurà impunitat segura, que l'agressor pot tornar a repetir-ho, que no podrà parlar de l'agressió sense un risc de denúncia en contra seva; però defensant els seus drets pot patir violència institucional i se la pot qüestionar i posar-la en dubte en algun moment del procés, un procés que és llarg, costós, difícil i dolorós.

En segon ordre tindríem el procés clínic. Allà ens oferiran la possibilitat de fer-li un test d'embaràs i un examen de Malalties de Transmissió Sexual (MTS). També hi ha la possibilitat que el visiti un metge forense on li faran un examen en profunditat. Aquestes mostres i recollides pel metge tenen el valor de proves judicials en la denúncia.

4.Pautes posteriors:

L'acompanyament suposa fer un seguiment del cas i oferir el nostre contacte o persona encarregada per si ens necessita. En primer lloc, hem de tenir en compte que la nostra tasca ha de ser profundament humana i, en la mesura que puguem, professional, i això també implica traspasar els límits tècnics de la intervenció i fer un suport humà.

En segon lloc, hem de tenir clars contactes d'advocades especialistes en qüestions de gènere o bé, contactar amb alguna associació. No és exclouent, de fet, combinar el contacte social amb el legal pot fer garantir aquest principi amb més profunditat. És a dir, informar-nos sobre l'existència de casals de dones o bé col·lectius de

dones i/o feministes per fer suport comunitari. De la mateixa manera, hem de tenir clar quin és el circuit per comprovar que s'han activat tots els serveis disponibles i adients. Més encara d'acord amb les mesures de personació de l'administració en aquests processos.

En tercer lloc, la reparació individual i col·lectiva. Tenint en compte que la principal afectada i perjudicada és la víctima i que se l'ha de reparar, s'hauran de pensar estratègies efectives per tornar a posar el focus sobre la seguretat als carrers i altres espais. Repensar també com es poden recuperar espais per a totes les dones per generar espais de seguretat i de comunitat. Els altres col·lectius ens poden ajudar en la recuperació i en el simbolisme que pugui operar a favor.

Per finalitzar, una campanya preventiva de violències pot ser molt més efectiva que qualsevol protocol. Prevenir amb campanyes com "El sexisme també surt de festa" o 'jo miro la festa amb respecte' posant el focus del debat conceptes com el consentiment, la culpa de les agressions i desmuntant els mites de la violència sexual com s'ha comentat anteriorment.

8. GLOSSARI¹³

Assetjament ambiental: es produeix quan el comportament sexual impropï o un determinat comportament adreçat a una persona per raó del seu sexe crea un ambient intimidador, hostil, ofensiu: comentaris de naturalesa sexual, bromes (normalment requereix insistència i repetició de les accions, en funció de la gravetat del comportament).

Assetjament per raó de sexe: Situació on es produeix un comportament no desitjat, relacionat amb el sexe d'una persona, amb el propòsit o l'efecte d'atemptar contra la dignitat d'aquesta persona i de crear un entorn intimidador, hostil, degradant, humiliant o ofensiu.

Assetjament sexual: Situació en la qual es produeix qualsevol comportament verbal, no verbal o físic no desitjat, d'índole sexual, amb el propòsit o l'efecte d'atemptar contra la dignitat d'una persona, especialment quan es crea un entorn intimidador, hostil, degradant, humiliant o ofensiu.

Atenció: Conjunt d'accions destinades a una persona per a que pugui superar les situacions i conseqüències generades per l'abús en els àmbits personal, familiar i social, garantint la seva seguretat i facilitant-li la informació necessària sobre els recursos i procediments per a que pugui resoldre la situació.

Detecció: Posada en funcionament de diferents instruments teòrics i tècnics que permetin identificar i fer visible la problemàtica de la violència masclista, tant si apareix de manera precoç com de manera estable, i que permetin també conèixer les situacions en les que s'hauria de intervenir, per a evitar el seu desenvolupament i cronicitat.

Discriminació directa: Situació en què es troba una persona que sigui, hagi estat o pugui ser tractada, atenent el seu sexe, de manera menys favorable que una altra en situació comparable.

Discriminació indirecta: Situació en què una disposició, criteri o pràctica aparentment neutres posa persones d'un sexe en desavantatge particular respecte a persones de l'altre sexe, llevat que aquesta disposició, criteri o pràctica es puguin justificar objectivament atenent una finalitat legítima i que els mitjans per assolir aquesta finalitat siguin necessaris i adequats.

Prevenció: Conjunt d'accions encaminades a evitar o reduir la incidència de la problemàtica de la violència masclista a través de la reducció dels factors de risc, i impedir així la seva normalització, i les encaminades a sensibilitzar la ciutadania,

¹³ Glossari del Departament d'Igualtat de la UdL.

especialment a les dones, en el sentit de que cap forma de violència és justificable ni tolerable.

Recuperació: Etapa del cicle personal i social d'una dona que ha viscut situacions de violència en que es produeix el restabliment de tots els àmbits danyats per la situació viscuda.

Reparació: Conjunt de mesures jurídiques, econòmiques, socials, laborals, sanitàries, educatives i similars adoptades pels diferents organismes i agents responsables de la intervenció en el àmbit de la violència masclista, que contribueixen al restabliment de tots els àmbits danyats per la situació viscuda.

Sensibilització: Conjunt d'accions pedagògiques i comunicatives encaminades a generar canvis i modificacions en el imaginari social que permetin avançar cap a la eradicació de la violència masclista.

Victimització secundària o revictimització: Maltractament addicional exercit vers les dones que es troben en situacions de violència masclista com a conseqüència directa o indirecta dels dèficits –quantitatius i qualitius– de les intervencions portades a terme pels organismes responsables, així com per les actuacions no encertades provinents d'altres agents implicats.

Violència en la parella: Violència física, psicològica, sexual o econòmica exercida sobre les dones i realitzada per part de l'home que és o ha estat el seu cònjuge o persona lligada per relacions similars d'afectivitat.

Violència física: Qualsevol acció no accidental que provoqui danys físics o malalties.

Violència homòfoba, per raó d'identitat. És tota aquella violència dirigida al col·lectiu LGTBI per motiu de pertinença a aquest grup.

Violència masclista: Violència que s'exerceix contra les dones com a manifestació de la discriminació i de la situació de desigualtat en el marc d'un sistema de relacions de poder dels homes sobre les dones i que, produïda per mitjans físics, econòmics o psicològics, incloses les amenaces, les intimidacions i les coaccions, tingui com a resultat un dany o un patiment físic, sexual o psicològic, tant si es produeix en l'àmbit públic com en el privat.

Violència psicològica: Tota conducta o omissió intencional que produeixi en una persona desvaloració o patiment, mitjançant amenaces, humiliació, vexacions, exigència d'obediència o submissió, coerció verbal, insults, conductes de restricció, conductes destructives (referides a objectes de valor econòmic o afectiu per a la víctima i el maltractament d'animals domèstics), culpabilització de la dona en les conductes violentes de l'home o qualsevol altre limitació del seu àmbit de llibertat.

Violència sexual i abusos sexuals: Qualsevol acte de naturalesa sexual no consentit per les persones, inclosa l'exhibició, l'observació, la imposició -mitjançant violència, intimidació, prevalença o manipulació emocional- de relacions sexuals, per part de la persona que té una relació conjugal, de parella o afectiva amb la dona que pateix aquesta situació.

9. MATERIALS DEL PROTOCOL MARC

Comunicats en cas d'agressió:

a) Davant d'un cas clar

Davant l'agressió masclista succeïda al nostre municipi/patida per una ciutadana/exercida per un ciutadà, des de l'Ajuntament de Cubelles volem manifestar la nostra enèrgica condemna i rebuig a l'agressió, volem donar el nostre suport a la víctima i al seu entorn, posant a la seva disposició els recursos psicològics, jurídics, sanitaris, de protecció i d'acollida que puguin ser requerits.

L'Ajuntament de Cubelles ha tingut notícia del cas i ha contrastat la informació per tenir una òptica propera al cas per la qual cosa hem activat el Protocol local d'actuació davant agressions masclistes que es manifesten en espais d'oci i recreatius, convocant una reunió d'urgència per recavar tota la informació possible i coordinar la resposta institucional, així com l'atenció de la víctima i el seu entorn.

Les agressions masclistes no són casos aïllats sinó que formen part d'un sistema de violències i suposen una greu vulneració de Drets Humans i un problema social de primer ordre que atempta contra la dignitat i la integritat física i moral de les dones i les persones LGTBI.

A les festes i als espais d'oci creix la sensació d'impunitat que genera nombroses violències de diferents graus. Per això cal treballar fermament en la prevenció des d'aquelles accions invasives com mirades, comentaris...per exercir una corresponsabilitat social que faci de pantalla de totes aquestes conductes.

En aquest sentit, l'Ajuntament de Cubelles seguirà impulsant les mesures dirigides al compliment efectiu de la igualtat, afavorint que la ciutadania en general respongui de manera immediata i contundent davant qualsevol agressió masclista.

Per tot això, aquest Ajuntament fa una crida a tota la ciutadania a participar demà a les 12h, a la plaça de la Vila, a una concentració de suport a la víctima i de rebuig a les violències masclistes. Animem a la ciutadania a sumar el seu suport amb gestos diversos i a mostrar el rebuig cap a qualsevol tipus d'agressió masclista.

b) Casos en què no es té suficient informació:

L'Ajuntament de Cubelles ha tingut coneixement del succés que al nostre municipi/a una veïna del poble/un home del nostre poble s'hauria comès un episodi de violència masclista. En el moment actual demanem respecte per la identitat de les persones implicades i els seus familiars.

L'Ajuntament vol recordar l'existència del Protocol local d'actuació davant les agressions masclistes que es manifesten en espais d'oci i recreatius. Des del moment en què hem conegut la notícia els diversos departaments de l'Ajuntament implicats en atenció a les víctimes es troba treballant coordinadament amb altres institucions per contrastar la informació i tenir la visió més completa possible. De la mateixa manera, en tenir més informació, s'elaborarà i acordarà un comunicat que serà difós pels mitjans locals i xarxes de l'Ajuntament de Cubelles.

ALTRES RECOMENDACIONS PER LES DECLARACIONS PÚBLIQUES:

- És molt probable que més enllà del comunicat els mitjans reclamin declaracions a través dels càrrecs públics. Per això mateix, han d'anar dirigides contra la impunitat dels agressors i dirigides a l'atenció i cura de la víctima. A més, les declaracions emeses per autoritats són una bona via per aturar rumors i falses informacions.

Propostes:

- En cas de no poder-se confirmar què ha succeït, recordar que l'Ajuntament està investigant amb altres institucions, havent facilitat que personal especialitzat hi estigui treballant.
- Que l'Ajuntament mantindrà una posició sempre ferma, contundent i sense fissures contra les violències masclistes, entenent el problema estructural i la necessitat de posicionar-se.
- Cal allunyar la idea de sorpresa o succés. Es tracta d'un problema social de primer ordre que cal abordar com una vulneració de Drets Humans.
- Destacar que l'única responsabilitat de les agressions és dels agressors. Cal destacar que la majoria d'agressions no són conegudes i, molt menys, es denuncien. Agrair la fermesa, determinació i valentia de la víctima.
- Recordar que les agressions masclistes són freqüentment perpetrades per coneguts que aprofiten precisament aquests espais de confiança.

- Recordar que no hi ha perfils d'agressors. Que els agressors poden tenir vides perfectament normalitzades sense que això impedeixi que també actuïn amb violència contra les dones.
- Evitar remarcar si la víctima havia interposat denúncies anteriorment o no, en els casos de violència sobre la parella. Denunciar és un procés complicat, difícil i usualment, amb recaigudes.

Tipologies d'agressions sexuals

Malgrat les definicions de violències sexuals que apareixen en el present Protocol, cal destacar que el Codi Penal distingeix entre dos grans grups de violències sexuals: els abusos i les agressions. Es troben recollides en els articles 178 i següents del Codi Penal.

Els abusos serien totes aquelles conductes de caràcter sexual que són perpetrades sense consentiment de la víctima. Pot ser perquè el consentiment no hi és present o bé, perquè la víctima no pot expressar-lo.

L'abús implica que no hi ha cap conducta que es dirigeixi al consentiment. L'absència de comunicació no implica que sí que existeixi consentiment. Quan es produeixen amb violència o intimidació (també intimidació ambiental) estaríem parlant, a nivell legal de les agressions.

En ambdós casos, quan hi ha penetració per via bucal, vaginal o anal es preveu una pena superior.

Per a la facilitació de conductes, adjuntem els articles del Codi Penal:

Artículo 178

El que atentare contra la libertad sexual de otra persona, utilizando violencia o intimidación, será castigado como responsable de agresión sexual con la pena de prisión de uno a cinco años.

Artículo 179

Cuando la agresión sexual consista en acceso carnal por vía vaginal, anal o bucal, o introducción de miembros corporales u objetos por alguna de las dos primeras vías, el responsable será castigado como reo de violación con la pena de prisión de seis a 12 años.

Artículo 180

1. Las anteriores conductas serán castigadas con las penas de prisión de cinco a diez años para las agresiones del artículo 178, y de doce a quince años para las del artículo 179, cuando concorra alguna de las siguientes circunstancias:

1.^a Cuando la violencia o intimidación ejercidas revistan un carácter particularmente degradante o vejatorio.

2.^a Cuando los hechos se cometan por la actuación conjunta de dos o más personas.

3.^a Cuando la víctima sea especialmente vulnerable, por razón de su edad, enfermedad, discapacidad o situación, salvo lo dispuesto en el artículo 183.

4.^a Cuando, para la ejecución del delito, el responsable se haya prevalido de una relación de superioridad o parentesco, por ser ascendiente, descendiente o hermano, por naturaleza o adopción, o afines, con la víctima.

5.^a Cuando el autor haga uso de armas u otros medios igualmente peligrosos, susceptibles de producir la muerte o alguna de las lesiones previstas en los artículos 149 y 150 de este Código, sin perjuicio de la pena que pudiera corresponder por la muerte o lesiones causadas.

2. Si concurrieren dos o más de las anteriores circunstancias, las penas previstas en este artículo se impondrán en su mitad superior.

De los abusos sexuales

Artículo 181

1. El que, sin violencia o intimidación y sin que medie consentimiento, realizare actos que atenten contra la libertad o indemnidad sexual de otra persona, será castigado, como responsable de abuso sexual, con la pena de prisión de uno a tres años o multa de dieciocho a veinticuatro meses.

2. A los efectos del apartado anterior, se consideran abusos sexuales no consentidos los que se ejecuten sobre personas que se hallen privadas de sentido o de cuyo trastorno mental se abusare, así como los que se cometan anulando la voluntad de la víctima mediante el uso de fármacos, drogas o cualquier otra sustancia natural o química idónea a tal efecto.

3. La misma pena se impondrá cuando el consentimiento se obtenga prevaliéndose el responsable de una situación de superioridad manifiesta que coarte la libertad de la víctima.

4. En todos los casos anteriores, cuando el abuso sexual consista en acceso carnal por vía vaginal, anal o bucal, o introducción de miembros corporales u objetos por alguna de las dos primeras vías, el responsable será castigado con la pena de prisión de cuatro a diez años.

5. Las penas señaladas en este artículo se impondrán en su mitad superior si concurriera la circunstancia 3.^a o la 4.^a, de las previstas en el apartado 1 del artículo 180 de este Código.

Artículo 182

1. El que, interviniendo engaño o abusando de una posición reconocida de confianza, autoridad o influencia sobre la víctima, realice actos de carácter sexual con persona mayor de dieciséis años y menor de dieciocho, será castigado con la pena de prisión de uno a tres años.
2. Cuando los actos consistan en acceso carnal por vía vaginal, anal o bucal, o introducción de miembros corporales u objetos por alguna de las dos primeras vías, la pena será de prisión de dos a seis años. La pena se impondrá en su mitad superior si concurriera la circunstancia 3.^a, o la 4.^a, de las previstas en el artículo 180.1 de este Código.

De los abusos y agresiones sexuales a menores de dieciséis años

Artículo 183

1. El que realizare actos de carácter sexual con un menor de dieciséis años, será castigado como responsable de abuso sexual a un menor con la pena de prisión de dos a seis años.
2. Cuando los hechos se cometan empleando violencia o intimidación, el responsable será castigado por el delito de agresión sexual a un menor con la pena de cinco a diez años de prisión. Las mismas penas se impondrán cuando mediante violencia o intimidación compeliere a un menor de dieciséis años a participar en actos de naturaleza sexual con un tercero o a realizarlos sobre sí mismo.
3. Cuando el ataque consista en acceso carnal por vía vaginal, anal o bucal, o introducción de miembros corporales u objetos por alguna de las dos primeras vías, el responsable será castigado con la pena de prisión de ocho a doce años, en el caso del apartado 1, y con la pena de doce a quince años, en el caso del apartado 2.
4. Las conductas previstas en los tres apartados anteriores serán castigadas con la pena de prisión correspondiente en su mitad superior cuando concurra alguna de las siguientes circunstancias:
 - a) Cuando el escaso desarrollo intelectual o físico de la víctima, o el hecho de tener un trastorno mental, la hubiera colocado en una situación de total indefensión y en todo caso, cuando sea menor de cuatro años.
 - b) Cuando los hechos se cometan por la actuación conjunta de dos o más personas.

c) Cuando la violencia o intimidación ejercidas revistan un carácter particularmente degradante o vejatorio.

d) Cuando, para la ejecución del delito, el responsable se haya prevalido de una relación de superioridad o parentesco, por ser ascendiente, o hermano, por naturaleza o adopción, o afines, con la víctima.

e) Cuando el culpable hubiere puesto en peligro, de forma dolosa o por imprudencia grave, la vida o salud de la víctima.

f) Cuando la infracción se haya cometido en el seno de una organización o de un grupo criminal que se dedicare a la realización de tales actividades.

5. En todos los casos previstos en este artículo, cuando el culpable se hubiera prevalido de su condición de autoridad, agente de ésta o funcionario público, se impondrá, además, la pena de inhabilitación absoluta de seis a doce años.

Artículo 183 bis

El que, con fines sexuales, determine a un menor de dieciséis años a participar en un comportamiento de naturaleza sexual, o le haga presenciar actos de carácter sexual, aunque el autor no participe en ellos, será castigado con una pena de prisión de seis meses a dos años.

Si le hubiera hecho presenciar abusos sexuales, aunque el autor no hubiera participado en ellos, se impondrá una pena de prisión de uno a tres años.

Artículo 183 ter

1. El que a través de internet, del teléfono o de cualquier otra tecnología de la información y la comunicación contacte con un menor de dieciséis años y proponga concertar un encuentro con el mismo a fin de cometer cualquiera de los delitos descritos en los artículos 183 y 189, siempre que tal propuesta se acompañe de actos materiales encaminados al acercamiento, será castigado con la pena de uno a tres años de prisión o multa de doce a veinticuatro meses, sin perjuicio de las penas correspondientes a los delitos en su caso cometidos. Las penas se impondrán en su mitad superior cuando el acercamiento se obtenga mediante coacción, intimidación o engaño.

2. El que a través de internet, del teléfono o de cualquier otra tecnología de la información y la comunicación contacte con un menor de dieciséis años y realice actos dirigidos a embaucarle para que le facilite material pornográfico o le muestre

imágenes pornográficas en las que se represente o aparezca un menor, será castigado con una pena de prisión de seis meses a dos años.

Artículo 183 quater

El consentimiento libre del menor de dieciséis años excluirá la responsabilidad penal por los delitos previstos en este Capítulo, cuando el autor sea una persona próxima al menor por edad y grado de desarrollo o madurez.

MATERIALS JA EN CURS AL MUNICIPI:

Campanya sobre respecte LGTBIQ - 2017:

<http://tracagarraf.cat/wp-content/uploads/2016/03/images.pdf>

Campanya sobre respecte gènere:

http://tracagarraf.cat/wp-content/uploads/2016/03/ilovepdf_jpg_to_pdf.pdf

Campanya sobre gènere adolescents:

<http://tracagarraf.cat/wp-content/uploads/2016/03/adolescents.pdf.pdf>

Campanya sobre gènere persones joves:

<http://tracagarraf.cat/wp-content/uploads/2016/03/joves.pdf.pdf>

Campanya sobre gènere persones adultes:

<http://tracagarraf.cat/wp-content/uploads/2016/03/adults.pdf.pdf>

Fullet sobre afectivitat gènere i festa:

<http://tracagarraf.cat/wp-content/uploads/2016/03/g%C3%A8nere-pantalla.pdf>

Campanya Cercabirra i festes majors : sobre alcohol i menors i respecte

http://tracagarraf.cat/wp-content/uploads/2016/03/00-alcohol_working_v03.pdf

Vídeo fet per alumnes INS Cubelles sobre oci i gènere:

<https://www.youtube.com/watch?v=WjATyS8B7Tc>

10. BIBLIOGRAFIA

- APARICIO, C; MUÑOZ, T. (2007). *Después del silencio. Cómo sobrevivir a una agresión sexual*. Barcelona: Paidós.
- BOURDIEU, P. (2000). *La dominación masculina*. Barcelona: Anagrama, Colección argumentos.
- BRUGUER, J. (2017). *Guia per dissenyar i executar processos participatius en l'àmbit municipal*.
- BUTLER, J. (2007). *El género en disputa. El feminismo y la subversión de la identidad*. Barcelona: Paidós.
- DIPUTACIÓ DE BARCELONA. (2012). *Guia per a l'elaboració d'un pla local de prevenció de drogodependències*. Barcelona: SPOTT, Àrea d'Atenció a les Persones, Diputació de Barcelona. Consultat el febrer / 2018, a <https://www1.diba.cat/uliep/pdf/52508.pdf>
- DIRECCIÓ GENERAL DE JOVENTUT. (2013). *Protocol de Joventut per a l'abordatge de la violència masclista*. Barcelona: Departament de benestar Social i família, Generalitat de Catalunya. Consultat el febrer / 2018, a www.jove.cat/protocolviolenciajove
- FEDERICI, S. (2004). *Calibán y la bruja. Mujeres, cuerpo y acumulación originaria*. Madrid: Traficantes de sueños.
- FUNDACIÓ SALUT I COMUNITAT;. (2014). *Observatorio cualitativo sobre la relación entre el consumo de drogas y los abusos sexuales en espacios de ocio nocturno*. Consultat el febrer / 2018, a <http://www.drogasgenero.info/noctambulas/informes/>
- GAITSKILL, M (1994). 'NO ser una víctima: el sexo, la violación y el problema de obedecer las normas', en *Sexo y Violencia. Debate feminista*, año 13, Vol.26, México, D.F.'
- Generalitat de Catalunya. (2009). *Llei 5/2008, del dret de les dones a eradicar la violència masclista*. Barcelona: Publicacions del Parlament de Catalunya. Consultat el 2018, a <https://www.parlament.cat/document/nom/TL75.pdf>
- Generalitat de Catalunya. (2016). *LLEI 11/2014, per garantir els drets de les lesbianes, gais, bisexuals, transgènere, intersexuals i per erradicar l'homofòbia, la bifòbia i la transfòbia*. Barcelona: Entitat Autònoma del Diari Oficial i de Publicacions.

- HERMAN, J (2004). *Trauma y recuperación. Cómo superar las consecuencias de la violencia*. Madrid, Espasa.
- JAYME, M., & SAU, V. (1996). *Psicología diferencial del sexo y el género*. Barcelona: Icaria.
- Ministerio de Sanidad, Servicios Sociales e Igualdad. (2015). *Macroencuesta de violencia contra la mujer 2015*. Madrid: Publicaciones oficiales. Recollit de http://www.violenciagenero.msssi.gob.es/violenciaEnCifras/estudios/colecciones/pdf/Libro_22_Macroencuesta2015.pdf
- PARÉS, M., & MARCH, H. (2012). *Guia per avaluar processos participatius*. Barcelona: Departament de Governació i Relacions Institucionals. Consultat el febrer / 2018, a http://governobert.gencat.cat/web/.content/30_ParticipacioCiutadana/04_Difusio_i_recerca/guies_breus_de_participacio_ciutadana/Guia_per_avaluar_processos_participatius/3-guia_avaluar.pdf
- PÉREZ OROZCO, A. (2014). *Subversión feminista de la economía. Aportes para un debate sobre el conflicto capital-vida*. Madrid: Traficantes de sueños.
- PUNT 6, Col·lectiu. (2017). *Entorns habitables*. Barcelona: Col·lectiu Punt 6. Consultat el febrer / 2018, a [https://issuu.com/punt6/docs/entorns habitables cat final](https://issuu.com/punt6/docs/entorns_habitables_cat_final)
- ROMERO, V. (sf). *La Violación como un acto discursivo del poder. Facultad de Ciencias de la Conducta UAEM*. www.uaemex.mx
- SÁNCHEZ, C (2000). *Qué es la agresión sexual*. Madrid: Biblioteca nueva.
- SEGATO, R. (2008). *La escritura en el cuerpo de las mujeres asesinadas en Ciudad Juárez: territorio, soberanía y crímenes de segundo estado, en Cuerpos sufrientes. Debate feminista Añoñ 19, Vol.37, México, D.F.*