

PLA DE PROTECCIÓ CIVIL DE CUBELLES

MANUAL D'ACTUACIÓ PER A INCENDIS FORESTALS

Amb el suport de:



Àrea de Territori i Sostenibilitat

Oficina Tècnica de Prevenció Municipal d'Incendis Forestals

ÍNDEX

0.	REGLAMENTACIÓ	1
1.	DADES DEL MUNICIPI.....	2
1.1	DADES GENERALS.....	2
1.1.1	SITUACIÓ GEOGRÀFICA.....	2
1.1.2	SUPERFÍCIE	2
1.1.3	POBLACIÓ CENSADA I POBLACIÓ TURÍSTICA.....	2
1.1.4	ALTITUD	2
1.1.5	HIDROLOGIA	3
1.1.6	XARXA VIÀRIA	3
1.1.7	XARXA FERROVIÀRIA	3
1.1.8	XARXA DE GAS.....	3
1.1.9	XARXA ELÈCTRICA	3
1.1.10	XARXA D'AIGUA POTABLE.....	3
1.2	DADES ESPECÍFIQUES ASSOCIADES AL RISC	4
2.	CONEIXEMENT DEL RISC I VULNERABILITAT	6
2.1	RESUM I CONCLUSIONS DE L'ANÀLISI DE RISC	6
2.2	ÀREES O SECTORS D'AFECTACIÓ	6
2.3	ELEMENTS VULNERABLES.....	6
2.4	DETERMINACIÓ DE LES CAMPANYES INFORMATIVES	6
3.	ACTIVACIÓ DEL PLA.....	8
3.1	NIVELLS.....	8
3.2	CRITERIS D'ACTIVACIÓ.....	9
4.	ESTRUCTURA I ORGANITZACIÓ	10
4.	ESTRUCTURA I ORGANITZACIÓ (FUNCIONS).....	11
4.1	RESPONSABLE MUNICIPAL DE L'EMERGÈNCIA	11
4.2	COMITÈ MUNICIPAL DE L'EMERGÈNCIA.....	11
4.2.1	COMITÈ MUNICIPAL DE L'EMERGÈNCIA	11
4.2.2	CONSELL ASSESSOR	11
4.2.3	REPRESENTANT MUNICIPAL AL PLA INFOCAT	12
4.3	GABINET D'INFORMACIÓ	12
4.4	GRUPS ACTUANTS.....	13
4.4.1	GRUP LOCAL D'INTERVENCIÓ	13
4.4.2	GRUP LOCAL SANITARI	13
4.4.3	GRUP LOCAL LOGÍSTIC I D'ACOLLIDA.....	13
4.4.4	GRUP LOCAL D'ORDRE I AVISOS A LA POBLACIÓ.....	14
4.4.5	GRUP LOCAL ESPECIAL DEL RISC.....	15
4.5	CENTRES DE COORDINACIÓ	15

5.	OPERATIVITAT	17
5.1	PROCEDIMENTS GENERALS.....	17
5.1.1	ACTUACIONS GENERALS.....	17
5.1.2	PROCEDIMENTS D'ACTIVACIÓ. INTERFASE AMB PLANS SUPERIORS.....	17
5.1.3	SISTEMES D'AVÍS A LA POBLACIÓ.....	18
5.1.4	MESURES DE PROTECCIÓ DE LA POBLACIÓ	19
5.1.5	INTERFASE AMB ELS PAU	20
5.2	FITXES D'ACTUACIÓ.....	21
6.	ANNEXOS ESPECÍFICS.....	32
6.1	ANNEX 1. MODEL DE DECLARACIÓ D'ACTIVACIÓ I ALTRES COMUNICATS I DISPOSICIONS..	32
6.2	ANNEX 2. CONSELLS D'AUTOPROTECCIÓ PEL RISC	35
6.3	ANNEX 3. PLANS D'AUTOPROTECCIÓ ASSOCIATS (SI ESCAU).....	36
6.4	ANNEX 4. CARTOGRAFIA ESPECÍFICA.....	37
6.5	ANNEX 5. ELEMENTS VULNERABLES	38
6.6	ANNEX 6. REGLAMENTACIÓ.....	39

0. REGLAMENTACIÓ

» DISPOSICIONS BÀSIQUES

El municipi de Cubelles ha dictat les següents disposicions legals en matèria de protecció civil:

- Altres associacions de defensa de la natura: Fauna de Cubelles, 636 131 820 i 671 678 034 Associació protectora d'animals i plantes del Garraf, 691 614 631 i 93 895 24.
- Pla de prevenció d'incendis forestals el dia 01/01/2008.
- PAM d'incendis forestals homologat el dia 12/07/2001

» DISPOSICIONS A EMETRE EN SITUACIÓ D'EMERGÈNCIA

L'annex 1 d'aquest manual inclou els models de disposicions següents:

- Notificació d'activació i desactivació del Pla de protecció civil municipal en les situacions de pre-alerta, alerta i emergència (punt 1 de l'annex 1)
- Ban amb una ordre d'evacuació o de confinament (punt 2 de l'annex 1)
- Comunicat d'informació a la població de la situació (al punt 3 de l'annex 1, avís d'evacuació o confinament).

1. DADES DEL MUNICIPI

1.1 DADES GENERALS

1.1.1 SITUACIÓ GEOGRÀFICA

El municipi de Cubelles està situat al sud de la comarca del Garraf, amb les coordenades geogràfiques del nucli urbà X400.439, Y4.565.891 (UTM).

Limita amb els municipis de:

Nom del municipi	Situació (NSEO)	Telèfon de l'Ajuntament
Castellet i la Gornal	Nord	
Cunit	Oest	
Vilanova i la Geltrú	Est	

1.1.2 SUPERFÍCIE

Superfície total	Veure cartografia annexa
Superfície urbana	Veure cartografia annexa
Superfície forestal	Veure cartografia annexa
Superfície agrícola	Veure cartografia annexa

1.1.3 POBLACIÓ CENSADA I POBLACIÓ TURÍSTICA

Habitants censats	Màxim d'habitants en època turística
14.293	=

(segons les dades de l'últim cens)

Nom del nucli	Nombre d'habitatges	Població mínima (període)	Població màxima (període)
Veure cartografia annexa	7.774	1r. Trimestre	3r. Trimestre

1.1.4 ALTITUD

Altitud màxima amb població/infraestructures	Veure cartografia annexa
Altitud mínima amb població/infraestructures	Veure cartografia annexa
Altitud del nucli urbà	Veure cartografia annexa

1.1.5 HIDROLOGIA

Rius	Veure cartografia annexa
Rieres destacables	Veure cartografia annexa
Torrents destacables	Veure cartografia annexa
Canals	Veure cartografia annexa
Llacs	Veure cartografia annexa
Embassaments	Veure cartografia annexa

1.1.6 XARXA VIÀRIA

Carretera/autopista	Titularitat	Punts quilomètrics (origen-destí)		Ponts i túnels
Veure cartografia annexa	Veure cartografia annexa	Veure cartografia annexa	Veure cartografia annexa	Veure cartografia annexa

1.1.7 XARXA FERROVIÀRIA

Línia de ferrocarril	Dades	Ponts i túnels
Veure cartografia annexa	Dependència Estacions/Baixadors: Veure cartografia annexa	Veure cartografia annexa
Veure cartografia annexa	Dependència Estacions/Baixadors: Veure cartografia annexa	Veure cartografia annexa

1.1.8 XARXA DE GAS

Línia de gasificació	Dependència (companyia)
	Gas Natural Tel. 900 750 750

1.1.9 XARXA ELÈCTRICA

Línia elèctrica / Estacions transformadores	Tipus	Companyia	Afecta massa forestal? (S/N)
Veure cartografia annexa	Veure cartografia annexa	ENDESA DISTRIBUCIÓN Tel. 800 760 706	Veure cartografia annexa

1.1.10 XARXA D'AIGUA POTABLE

SOREA. Tel. 900 304 070

1.2 DADES ESPECÍFIQUES ASSOCIADES AL RISC

» Massa forestal (Situació i límits)

Sector/s de massa forestal	Situació geogràfica (respecte al nucli urbà)	Característiques
<i>Veure cartografia annexa</i>	<i>Veure cartografia annexa</i>	<i>Veure cartografia annexa</i>

» Camins primaris

Són aquells camins que tenen una amplada mínima de 5 metres i que permeten el pas creuat de dos camions de tipus BRP.

Nom / Núm. Identificació	Origen - Destí	Sector
<i>Veure cartografia annexa</i>	<i>Veure cartografia annexa</i>	<i>Veure cartografia annexa</i>

» Camins secundaris

Són aquells camins i pistes forestals amb una amplada entre 3 i 5 metres amb sobre-amples disposats cada 100 - 150 metres que permeten el pas creuat de vehicles.

Nom / Núm. Identificació	Origen - Destí	Sector
<i>Veure cartografia annexa</i>	<i>Veure cartografia annexa</i>	<i>Veure cartografia annexa</i>

» Camins terciaris

Són aquells camins i pistes forestals que no permeten el pas creuat de dos camions de tipus BRP i que tampoc no disposen de sobre-amples cada 100 - 150 metres. No es consideren part de la xarxa bàsica de camins per a incendis forestals del Pla INFOCAT perquè afegeixen complexitat operativa.

Nom / Núm. Identificació	Origen - Destí	Sector
<i>Veure cartografia annexa</i>	<i>Veure cartografia annexa</i>	<i>Veure cartografia annexa</i>

» Punts d'aigua amb hidrant

Nom / Núm. Identificació	Sector	Capacitat (m ³)
<i>Veure cartografia annexa</i>	<i>Veure cartografia annexa</i>	<i>Veure cartografia annexa</i>

» Punts d'aigua sense hidrant

Nom / Núm. Identificació	Sector	Característiques	Capacitat (m ³)	Accés (s/n)	
				Camió	Helicòpter
<i>Veure cartografia annexa</i>	<i>Veure cartografia annexa</i>	<i>Veure cartografia annexa</i>	<i>Veure cartografia annexa</i>	<i>Veure cartografia annexa</i>	

» **Hidrants**

Núm. Identificació	Diàmetre	Sector
<i>Veure cartografia annexa</i>	<i>Veure cartografia annexa</i>	<i>Veure cartografia annexa</i>

» **Tallafocs**

Són franges naturals (cultius, rius, etc.) o artificials (carreteres, autopistes, vies fèrries, etc.) de 200 metres d'amplada.

Núm. d'identificació	Origen - Destí
<i>Veure cartografia annexa</i>	<i>Veure cartografia annexa</i>

» **Punts de vigilància**

Núm. d'identificació	Dependència	Sector
<i>Veure cartografia annexa</i>	<i>Veure cartografia annexa</i>	<i>Veure cartografia annexa</i>

Vegeu la cartografia específica, Annex núm. 6.4, d'aquest manual.

2. CONEIXEMENT DEL RISC I VULNERABILITAT

2.1 RESUM I CONCLUSIONS DE L'ANÀLISI DE RISC

Classificació del risc del municipi segons el Pla INFOCAT:

- Municipi amb Risc d'Incendi Forestal i obligat a al redacció del Pla d'actuació Municipal en cas de risc d'Incendis Forestals.

Incendis forestals que han afectat al municipi:

Sector afectat	Causa	Any	Sperfície cremada
Urb. Mas Trader	Altres negligències	2000	0,020
Urb. La Solana	Intencionat	2000	0,020
Finca El Tancat	Intencionat	2000	0,050
Costa Cunit-Cubelles	Causa desconeguda	2001	0,200
Can Salze	Intencionat	2001	0,700
Urb. Corral d'En Coma	Fumadors	2005	0,100

2.2 ÀREES O SECTORS D'AFECTACIÓ

Àrees / Sector de risc d'incendi forestal	Localització	Punts singulars respecte a l'efecte dòmino
<i>Veure cartografia annexa</i>	<i>Veure cartografia annexa</i>	<i>Veure cartografia annexa</i>

2.3 ELEMENTS VULNERABLES

La llista d'elements vulnerables front els incendis forestals elaborada segons l'anàlisi de risc està als annexos específics d'aquest manual (punt 6.5, Annex 5. Elements vulnerables).

Actes en l'àrea de risc:

Nom de l'acte	Localització	Data	Nombre de persones/ Aforament	Descripció
Festa Major	Passeig marítim i de la Mediterrània	14/08/2012		Focs artificials

2.4 DETERMINACIÓ DE LES CAMPANYES INFORMATIVES

Època d'alt / de molt alt risc d'incendis forestals, del dia 15 del mes de **juny** al dia 15 del mes de **setembre**.

Nom de la Campanya	Vigència	Descripció
Pla d'Informació i vigilància contra els Incendis Forestals (PVI)	=	Conjunt d'accions informatives, dissuasòries i d'anticipació, dirigides a evitar l'inici dels incendis forestals.
Campanya d'informació sobre el risc d'incendis forestals de la Direcció General de Protecció Civil	=	Distribució de tríptics informatius sobre el risc d'incendis forestals
Recordatori del PEU	Inici: 15 de maig Fi : 23 de juny	Lliurament de tríptics-recordatori dels Plans d'Evacuació de les urbanitzacions (PEU) per tal de sensibilitzar els veïns i residents de les urbanitzacions situades en zona de risc. Accions divulgatives dels PEUs a la revista local, la ràdio i altres mitjans de comunicació locals o comarcals

3. ACTIVACIÓ DEL PLA

3.1 NIVELLS

» PRE-ALERTA:

La fase de **pre-alerta del PAM per a incendis forestals** està prevista a partir de la valoració conjunta dels indicadors següents:

- * El mapa dinàmic de perill d'incendis forestals
- * El Pla Alfa (referència nivell 2) a la zona on es troba el municipi.
- * Desplegament operatiu dels serveis d'extinció
- * Altres indicadors que facin preveure un augment del nivell de vulnerabilitat i, per tant, de risc
- * En incendis en què la situació es pot solucionar amb els mitjans habituals de gestió d'emergències i l'afectació a la població sigui nul·la o reduïda
- * A criteri de la Direcció del Pla, quan es produeixin situacions potencialment greus de gran incendi forestal

La **pre-alerta del PAM per a incendis forestals** implica:

- El seguiment proper i puntual de l'actuació.
- La transmissió ràpida de la informació entre tots els estaments involucrats per tal de poder establir, al més ràpid possible, les mesures adients per a fer front a l'emergència.

La pre-alerta no implica l'activació del Pla.

» ALERTA:

El Pla s'activa en **fase d'alerta** a partir de la valoració conjunta dels indicadors següents:

- * El mapa dinàmic de perill d'incendis forestals
- * El Pla Alfa (referència nivell 3) a la zona on es troba el municipi.
- * Desplegament operatiu dels serveis d'extinció
- * Altres indicadors que facin preveure un augment del nivell de vulnerabilitat i, per tant, de risc
- * En incendis que, sense implicar un risc per a les persones alienes a l'extinció ni per als béns que no siguin de naturalesa forestal, es preveu que tinguin una duració prou important com perquè sigui necessària l'activació d'un dispositiu preventiu especial (per exemple, 10 hores)
- * En incendis que impliquin un cert perill per a les persones i sigui apropiat ardenar-ne el confinament o l'evacuació
- * En incendis importants ja controlats on es fa necessari un control de la zona afectada als efectes d'evitar que es produeixi una reactivació
- * Altres supòsits, a criteri de la Direcció del Pla, que justifiquin l'activació d'un dispositiu preventiu especial

» EMERGÈNCIA:

El Pla s'activa en **fase d'emergència** davant de les situacions següents:

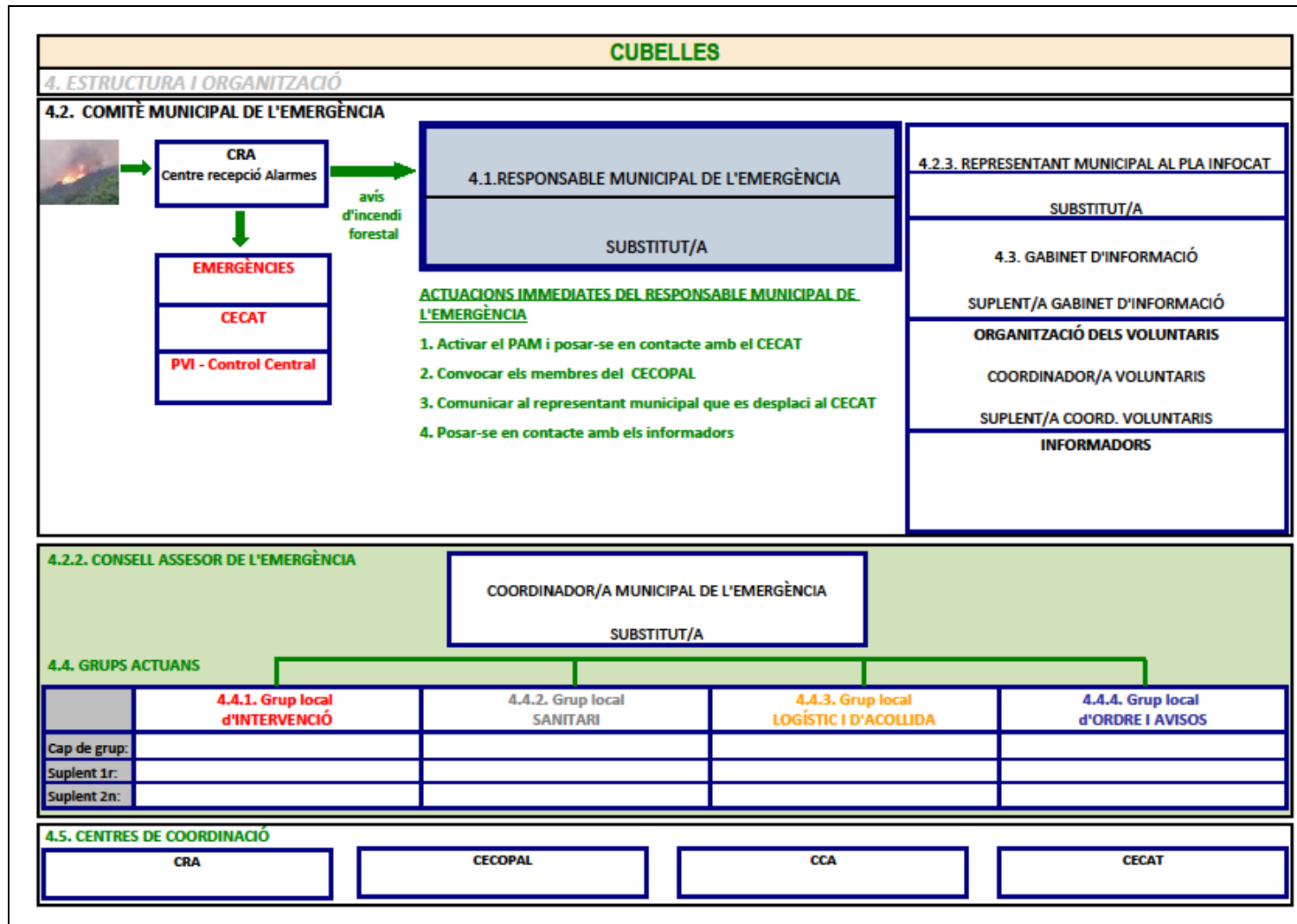
- * Quan el **CECAT** informa de l'activació del Pla INFOCAT en fase d'emergència per afectació a la zona on es trobi el municipi.

- * Quan l'incendi important que es produeix és al mateix municipi i comporta, o pot comportar per la seva evolució, un greu risc per al municipi.

3.2 CRITERIS D'ACTIVACIÓ

Succés	Nivell
Activació del Pla Alfa a nivell 2 a la zona on es troba el municipi	Pre-alerta
Activació del Pla Alfa a nivell 3 a la zona on es troba el municipi	Alerta
Gran incendi als municipis propers	Alerta
Gran incendi al municipi	Emergència
Incendi que afecta nuclis de població al municipi	Emergència
Incendi de petites dimensions que no afecta a la població ni als béns	Alerta

4. ESTRUCTURA I ORGANITZACIÓ



4. ESTRUCTURA I ORGANITZACIÓ (FUNCIONS)

4.1 RESPONSABLE MUNICIPAL DE L'EMERGÈNCIA

Funcions

- Declarar la pre-alerta, l'activació i la desactivació del Pla de protecció civil municipal. Informar-ne al director del Pla INFOCAT per mitjà del **CECAT** (Tel. xx xxx xx xx).
- Convocar el **Comitè Municipal d'Emergències**.
- Constituir i exercir la direcció del **CECOPAL**.
- Informar i coordinar-se amb el director del Pla INFOCAT.
- Analitzar i valorar la situació.
- Avaluar i determinar els elements vulnerables, i posar-ho en coneixement del director del Pla INFOCAT. Si és convenient, haurà de propiciar l'activació dels diversos PAU que ho requereixin.
- Decidir en tot moment, amb el Comitè Municipal d'Emergències, les actuacions més adients per fer front a l'emergència dins del seu marge de responsabilitat i aplicar les mesures de protecció a la població (avisos, acollida i suport), als béns i al medi ambient.
- Assegurar l'execució de la part de les funcions que el municipi assumeixi i vetllar per la correcta execució d'aquestes funcions.
- Ordenar la incorporació als grups d'actuació del Pla INFOCAT dels mitjans i recursos municipals disponibles per garantir la protecció i la seguretat de la població.
- Decretar mobilitzacions i expropiació temporal.
- Assegurar el manteniment i l'operativitat del Pla de protecció civil municipal.
- D'altres, en funció del risc.

4.2 COMITÈ MUNICIPAL DE L'EMERGÈNCIA

4.2.1 COMITÈ MUNICIPAL DE L'EMERGÈNCIA

L'estructura municipal per fer front a les emergències consisteix en el Comitè Municipal de l'Emergència, format per:

- * **Ei/La responsable municipal de l'emergència** (punt 4.1)
- * **El Consell Assessor** (punt 4.2.2)
- * **El Gabinet d'Informació** (punt 4.3)

4.2.2 CONSELL ASSESSOR

Funcions del Consell Assessor:

- Assessorar el director del Pla, l'alcalde.
- Analitzar i valorar la situació, aportant-hi tota la informació i trametent-hi les instruccions de l'alcalde als seus col·laboradors.

Funcions del Coordinador Municipal de l'Emergència:

- Assessorar el director del Pla de protecció civil municipal, l'alcalde, directament i com a membre del Consell Assessor.
- Coordinar les actuacions dels grups locals amb les dels grups del centre de comandament avançat.

4.2.3 REPRESENTANT MUNICIPAL AL PLA INFOCAT

Funcions

- En rebre l'avís de la situació de risc o d'emergència, ha de prendre nota de la informació que li subministrin i posar-se a disposició de l'alcalde del seu municipi.
- Si l'alcalde constitueix el **CECOPAL** i així ho disposa, ha de desplaçar-se al **CECAT** (prèviament ha de posar-se en contacte amb el **CECAT** per a determinar la necessitat que s'hi desplaci, identificant-se com a representant municipal al Pla INFOCAT).
- Un cop allà, ha de posar-se a disposició del Director del Pla INFOCAT i integrar-se al Consell Assessor per tal de fer l'enllaç amb el **CECOPAL** i l'Alcalde.
- Ha de mantenir-se permanentment informat de la situació al municipi i, al mateix temps, informar al **CECOPAL** de les decisions del Consell Assessor del Pla INFOCAT.

4.3 GABINET D'INFORMACIÓ

Funcions

Donar suport al director del Pla de protecció civil municipal, de forma coordinada amb les actuacions del Gabinet d'Informació del Pla INFOCAT en les tasques següent:

- El Gabinet d'Informació del Pla de protecció civil municipal ha d'estar en contacte permanent amb el Gabinet d'Informació del Pla INFOCAT, **a través del telèfon 93 554 26 23**. El titular del Gabinet Municipal d'Informació assegura aquesta coordinació.
- Centralitzar, coordinar i preparar la informació (elaboració de comunicats, ordres i recomanacions) sobre l'emergència en coordinació amb el Gabinet d'Informació del Pla INFOCAT i facilitar-la a la població en nom del director del Pla a través dels mitjans de comunicació de titularitat pròpia o d'obligada inserció per part dels mitjans de comunicació social. En particular, s'ocupa de les declaracions d'activació del Pla en cas d'emergència i en cas d'alerta, i del final de cadascuna.
- Atendre la premsa tot donant-hi la informació necessària de caràcter municipal, en coordinació amb el Gabinet d'Informació del Pla INFOCAT. Orientar la recerca d'informació per part dels mitjans de comunicació social i corregir les informacions errònies.
- Subministrar informació telefònica als familiars dels ciutadans del municipi personalment afectats. Des del Gabinet s'ha de portar el control de la informació donada als familiars. S'ha de coordinar amb el grup sanitari, que és l'encarregat de l'atenció psicològica *in situ* als familiars de les víctimes i del grup logístic i d'acollida que solucionarà tots els aspectes logístics que afectin els familiars: allotjament, trasllat de víctimes, etc.
- Transmetre les dades significatives al Gabinet d'Informació del Pla INFOCAT.

La funció d'informació telefònica als familiars d'afectació municipal s'ha de dur a terme per GRUP D'ORDRE i s'ha d'habilitar un telèfon especialment dedicat a aquesta tasca.

Les emissores de ràdio que s'utilitzaran com a mitjà de difusió durant la situació d'alerta o emergència seran:

Emissora	Freqüència	Responsable/dades de localització
Catalunya Ràdio	95.6	(Centre Emissor: St. Pere Ribes)
Ràdio Nacional d'Espanya	101.3	(Centre Emissor: St. Pere Ribes)
Ràdio Cubelles	107.5	C/ Colom, 7, Cubelles, 93.895.03.26 C/ Colom, 8, Cubelles

4.4 **GRUPS ACTUANTS**

En cas d'activació del Pla INFOCAT, dirigeix els grups actuants el Conseller/a d'Interior, Relacions Institucionals i Participació, que és el seu director/a o en la persona en qui delegui. **Les feines que ha de realitzar cada un dels grups d'actuació locals s'han de coordinar amb les dels grups d'actuació del Pla INFOCAT, en els quals s'integren.**

4.4.1 **GRUP LOCAL D'INTERVENCIÓ**

Funcions:

- » Col·laborar en les tasques següents, d'acord amb el cap del Grup d'Intervenció del Pla INFOCAT:
 - ...Rebre i notificar, en primera instància, l'existència de l'emergència al **112** i al **CECAT (Tel. xx xx xx)**
 - Assessorar tècnicament els diferents nivells de comandament a través del cos d'agents rurals.
 - Donar recolzament a les tasques necessàries per a prevenir els incendis, i per a controlar, reduir o neutralitzar-ne els efectes de l'incendi.
 - Donar recolzament a les tasques rescat i salvament de persones i béns.
 - Establir les esquadres de reserves.
 - Informar el coordinador del CCA i atendre les seves instruccions.
 - Coordinar les seves actuacions amb els altres grups per mitjà del **CCA**.

- » Assessorar i informar el responsable municipal de l'emergència de l'evolució de la situació a temps real.

4.4.2 **GRUP LOCAL SANITARI**

En cas que el municipi no disposi de personal sanitari a més del personal adscrit al Departament de Salut no es formarà aquest grup.

Funcions

- » Col·laborar en els tasques següents, d'acord amb el cap del Grup Sanitari del Pla INFOCAT:
 - Informar-se de la situació sanitària en l'àrea d'emergència.
 - Prestar assistència sanitària in situ.
 - Conèixer l'estat i la ubicació dels afectats.
 - Identificar víctimes en primera instància en col·laboració amb els serveis corresponents.
 - Cobrir les necessitats farmacèutiques.
 - Prestar atenció psicològica als afectats i als familiars.
 - Realitzar tasques de salut pública.
 - Coordinar les seves actuacions amb els altres grups a través del **CCA**.

- » Assessorar i informar el responsable municipal de l'emergència de l'evolució de la situació a temps real.

4.4.3 **GRUP LOCAL LOGÍSTIC I D'ACOLLIDA**

Funcions

- » Col·laborar en les tasques següents, d'acord amb el cap del Grup Logístic del Pla INFOCAT:
 - Assegurar la provisió dels recursos complementaris que el director del Pla INFOCAT i els

grups d'actuació necessiten per complir les seves missions i la mobilització d'aquests mitjans. Gestionar els recursos i mitjans municipals (públics i privats) per posar-los a disposició dels grups.

- Funció logística municipal i gestió dels serveis bàsics municipals (serveis municipals d'aigua, de recollida d'escombraries...). Organitzar i dirigir les accions i treballs a realitzar per restablir els serveis bàsics municipals.
- Donar suport a la constitució del **CCA**.
- Subministrar material lleuger i pesant de treball i transport.
- Donar suport a l'abastament de queviures per el personal dels grups i combustible per als vehicles i les màquines.
- Assegurar el subministrament d'aliments, medicaments i serveis bàsics en general a la població.
- Preparar els llocs d'acollida en cas d'evacuació i, si s'escau, els llocs que han de restar confinats. Acollir població i gestionar aquesta acollida: allotjament, proveïment d'aliments, control, serveis socials del personal del mateix municipi.
- Gestionar la recepció, l'avitallament i el control del voluntariat, tant del mateix municipi com de fora.
- Garantir les comunicacions entre els centres operatius, **CECAT, CECOPALS, CCA**, etc.
- Establir sistemes complementaris alternatius de comunicacions on sigui necessari.
- Donar suport tècnic.
- Coordinar les seves actuacions amb els altres grups a través del **CCA**.

» Assessorar i informar el responsable municipal de l'emergència de l'evolució de la situació a temps real.

4.4.4 GRUP LOCAL D'ORDRE I AVISOS A LA POBLACIÓ

En cas de no disposar de Policia Local aquest grup no podrà realitzar tasques d'ordre (marcades amb cursiva) però sí els avisos i comunicats a la població.

Funcions

» Col·laborar en les tasques següents, d'acord amb el cap del Grup d'Ordre i Avisos a la Població del Pla INFOCAT:

- Rebre i notificar en primera instància i de forma immediata l'existència de l'emergència al **112** i al **CECAT (Tel. xx xxx xx xx)**.
- Avisar i informar la població afectada i, en particular, els elements especialment vulnerables.
- Comunicar a la població les mesures que hagi d'adoptar, i assegurar-ne l'aplicació.
- Executar les mesures de protecció sobre els elements vulnerables: coordinar i executar l'evacuació o l'allunyament de la població, d'acord amb les indicacions del director del Pla INFOCAT i assegurar la seva aplicació. Coordinar-ne les tasques.
- Efectuar la relació de persones afectades (evacuades).
- Garantir la seguretat ciutadana a la zona del risc.
- Garantir que els grups d'actuació puguin actuar sense cap impediment.
- Garantir el control d'accessos i la vigilància viària de les zones afectades. Garantir el control de trànsit d'accés dels components dels grups a la zona de l'emergència; especialment, senyalitzar i guiar els actuants cap al Centre de Comandament Avançat (**CCA**) i a l'Àrea Sanitària.
- Coordinar les seves actuacions amb els altres grups a través del **CCA**.

» Assessorar i informar el responsable municipal de l'emergència de l'evolució de la situació a temps real.

4.4.5 GRUP LOCAL ESPECIAL DEL RISC

No existeix aquest grup pel PAM per a incendis forestals.

4.5 CENTRES DE COORDINACIÓ

» **Centres de recepció d'alarmes (CRA)**

Funcions

- Notificar qualsevol alarma al 112 i al **CECAT (Tel. xx xxx xx xx)**.
- Rebre la notificació de l'alarma i trametre-la.
- Valorar, segons el protocols establerts, la importància de l'alarma.
- Posar en marxa el avisos d'activació del Pla de protecció civil municipal.
- Informar-se, en els primers moments, de la marxa de l'emergència.

» **Centres de Coordinació Operativa Local (CECOPAL)**

Funcions

- És el centre de coordinació municipal, que realitza les accions determinades pel director del Pla. Des d'aquí es dirigeix i es coordinen les actuacions dels diversos serveis relacionats amb el Pla.
- Mantenir contacte directe i continu amb el **Centre de Coordinació Operativa de Catalunya (CECAT, Tel. xx xxx xx xx)**.
- Notificar als grups operatius i al **CECAT** l'activació i la desactivació del Pla de protecció civil municipal i rebre d'aquest centre i transmetre, segons els protocols, la informació relativa a activació, evolució i desactivació del Pla INFOCAT.
- Facilitar, si s'escau, la informació a la població del municipi, amb els mitjans oportuns, segons les circumstàncies del risc i l'evolució de la situació de l'emergència. Aquesta informació s'haurà de consensuar amb la direcció del Pla INFOCAT.
- Mobilitzar i assegurar la transmissió de la informació i les ordres als grups operatius municipals decidides per la direcció del Pla, així com activar els mitjans i recursos municipals necessaris.
- Canalitzar l'ordre de l'autoritat de protecció civil municipal de prestació de serveis personals i la requisita, la intervenció o l'ocupació temporal i transitòria dels béns necessaris per afrontar les situacions d'emergència.
- Donar suport als mitjans d'emergències, de seguretat i als serveis especialitzats aliens que intervinguin en el municipi sota l'estructura del Pla activat.

» **Centre de Comandament Avançat (CCA)**

La seva ubicació, la determina el cap del Grup Local d'Intervenció (es pot constituir més d'un CCA d'acord amb les característiques de l'emergència), llevat que el Pla INFOCAT estigui activat.

Funcions

- Exercir la coordinació *in situ* de la feina dels diferents grups d'actuació en un dels escenaris per afrontar l'emergència.
- Estar en coordinació amb el **CECAT** i amb **CECOPAL**.

» **Centre de Coordinació Operativa de Catalunya (CECAT)**

Centre d'emergències de Catalunya, on s'ubica el Director i el Consell Assessor del Pla INFOCAT.

Adreça	XXXXXXXXXXXXXXXXXX
Telèfon	XX XXX XX XX
Fax	XX XXX XX XX
Adreça electrònica	XXXXXXXXXXXXXXXXXX

Funcions

Les seves funcions, les regulen el Decret 246/1992, de 26 d'octubre, la Llei 4/1997, de protecció civil i el Decret 243/2007, d'estructura del Departament d'Interior.

5. OPERATIVITAT

5.1 PROCEDIMENTS GENERALS

5.1.1 **ACTUACIONS GENERALS**

En època de risc, s'han de fer les següents accions preventives:

- Activació del Pla d'Informació i Vigilància contra Incendis Forestals
- Estar atents al mapa diari de perill d'incendi forestal, al mapa del Pla Alfa i, en especial als avisos del Centre de Coordinació Operativa de Catalunya (CECAT).

» En situació de pre-alerta, s'han de fer les actuacions següents:

- Un seguiment de la situació (aquest seguiment és de tipus "intern" i per tant no sempre es contempla la informació a la població).
- Fer les actuacions necessàries per a reduir el risc d'incendi forestal. En particular, mobilitzar i preparar accions orientades a intensificar la vigilància de zones forestals per part dels diferents dispositius de vigilància i prevenció d'incendis forestals desplegats sobre el territori, d'acord amb les funcions que es recullen en aquest PAM per als grups locals d'actuació (control de columnes de fum, fer apagar els focs que havien estat autoritzats excepte aquells que disposen d'un permís excepcional, control de la circulació de vehicles per zones forestals predeterminades, control d'abocadors, etc.)
- Una transmissió de la informació sobre qualsevol anomalia detectada que pugui ser significativa. Concretament, s'informa als membres del Comitè Municipal d'Emergència, als centres de coordinació i als grups locals actuants, si s'escau, d'acord amb els procediments establerts.
- Una possible convocatòria del consell assessor municipal, si es considera necessari.

Davant de la previsió del risc, el **Centre Receptor d'Alarmes** trametrà els corresponents avisos preventius segons els procediments establerts.

5.1.2 **PROCEDIMENTS D'ACTIVACIÓ. INTERFASE AMB PLANS SUPERIORS**

» Detecció i notificació d'un incendi forestal

Els avisos d'incendi forestal que rebí l'Ajuntament han de comunicar-se immediatament a:

- **Telèfon únic d'emergències de Catalunya (112)**
- **Centre de Coordinació Operativa de Catalunya (CECAT) (Tel. xx xxx xx xx).**

» Procediments d'activació

El **CECAT** ha d'informar el **Centre Receptor d'Alarmes local (CRA)** dels municipis afectats o potencialment afectats per l'incendi. El **CRA** s'encarrega de comunicar-ho a l'alcalde.

En funció dels nivells i criteris que estableix el punt 3, el Pla de protecció civil municipal, l'activarà l'alcalde mitjançant el procediment establert, directament o a proposta de **CECAT**, o bé per indicació del director del Pla INFOCAT.

La interfase entre el Pla de protecció civil municipal i el Pla INFOCAT queda definida a partir de:

- * La trucada al **CECAT** que informa o confirma l'activació del Pla.
- * La dependència de les funcions del responsable de l'emergència i del Comitè de Direcció tal com estan plantejades quan es produeix l'activació del Pla INFOCAT. Coordinació amb el director del Pla INFOCAT.
- * La configuració dels grups actuants locals establerts, adaptada a l'activació del Pla INFOCAT amb la integració dels grups d'actuació locals en els grups actuants del Pla INFOCAT i la coordinació amb la resta del grup.

La fase d'activació del Pla depèn de la corresponent fase del Pla INFOCAT i de la ubicació del municipi en relació a l'incendi.

En produir-se l'**activació del Pla**, s'ha de procedir a:

- La constitució del Comitè d'Emergències.
- L'avís d'activació als caps dels grups locals. Normalment s'ha de fer a través d'una trucada.
- La constitució dels grups actuants locals.
- La constitució del **CECOPAL**.
- La informació a la població sobre l'activació del Pla de protecció civil municipal i de les mesures de protecció a seguir d'acord amb les indicacions del director del Pla INFOCAT.
- En cas de ser constituït el **CCA**, l'establiment d'un contacte permanent.
- La mobilització de mitjans i recursos assignats al Pla.
- L'activació dels plans d'autoprotecció de la zona afectada.

Aquestes accions es concreten en cas d'alerta o emergència de la forma següent:

- * **Activació en alerta:** suposa l'avís al Consell Assessor de l'Emergència. A criteri de l'alcalde o el director del Pla INFOCAT, es pot mobilitzar el Grup Local d'Intervenció.
- * **Activació en emergència:** suposa la convocatòria del Consell Assessor de l'Emergència al CECOPAL i la mobilització dels grups actuants establerts en el Pla.

» Procediments d'actuació

Una vegada activat el Pla i constituït el Consell Assessor, **el CECOPAL i els grups locals**, el director del Pla de protecció civil municipal ha de mantenir contacte permanent amb el director del Pla INFOCAT, amb el **CCA** i amb els responsables dels PAU corresponents.

(Vegeu les fitxes dels procediments d'actuació dels diversos actuants al punt 5.2)

5.1.3 SISTEMES D'AVÍS A LA POBLACIÓ

Notificació d'alerta a la població, per posar en pràctica les mesures d'autoprotecció com el confinament o l'evacuació.

Responsabilitat: L'Alcalde o Alcaldessa. Quan el Pla INFOCAT està activat, aquesta responsabilitat recau en última instància en el Director del Pla INFOCAT.

Direcció i coordinació de les tasques d'avís: L'Alcalde o Alcaldessa, a més del dispositiu municipal corresponent, tindrà el suport per executar aquestes tasques del Grup Local d'Ordre i Avisos i el del Pla INFOCAT.

Destinatari de l'avís i mitjans a utilitzar: Els elements vulnerables inclosos en el punt 6.5 dels annexos específics d'aquest manual.

El missatge d'avís per evacuació o confinament es troba a l'apartat annexos específics (**Annex 1, punt 3**) d'aquest manual.

5.1.4 MESURES DE PROTECCIÓ DE LA POBLACIÓ

5.1.4.1 CONFINAMENT, EVACUACIÓ I ACOLLIDA

Com a norma general, cal considerar sempre el confinament com la mesura d'autoprotecció a seguir més adequada (la tipologia tradicional d'habitatges aquí a Catalunya (d'obra) són segurs i resistent a pas de l'incendi i els danys es limiten, en el pitjor dels casos, als primers centímetres a l'interior d'aquests). En cas que s'hagi d'evacuar alguna zona, serà el cap del Grup d'Intervenció qui decidirà aquest fet tot valorant si hi ha les garanties de seguretat necessàries.

Responsabilitat de la decisió d'efectuar l'evacuació de la població: L'Alcalde o Alcaldessa. Quan el Pla INFOCAT està activat, aquesta responsabilitat recau en última instància en el Director del Pla INFOCAT.

Direcció i coordinació de les tasques d'evacuació: L'Alcalde o Alcaldessa i el cap del Grup Local d'Intervenció (a més del dispositiu municipal corresponent), comptant amb el suport del Grup Local d'Ordre i Avisos i el del Pla INFOCAT per executar-les. Les tasques d'evacuació van íntimament lligades a les d'avís a la població descrites anteriorment.

Direcció i coordinació de les tasques d'acollida: L'Alcalde o Alcaldessa (a més del dispositiu municipal previst), comptant amb el Grup Local Logístic i d'Acollida.

Relació de mitjans de transport: vegeu en l'annex general que acompanya aquest manual el **Catàleg de Mitjans i Recursos** on s'especifiquen els que corresponen a aquest risc. En cas de necessitar més mitjans, s'han de sol·licitar al **Centre de Coordinació Operativa de Catalunya (CECAT)**.

Famílies que necessiten assistència en l'evacuació: Hi pot haver famílies d'urbanitzacions, de nuclis de població o cases aïllades o de barris perifèrics enfrontats directament amb la forest que necessitin assistència per a l'evacuació, ja sigui per la situació com per les condicions o circumstàncies de salut, etc.

Recordeu que en les urbanitzacions amb pla d'evacuació redactat s'han lliurat als veïns uns fulls d'inscripció que poden facilitar la detecció d'aquests casos.

5.1.4.2 SEGURETAT DELS NUCLIS DE POBLACIÓ

A tall informatiu per als grups d'actuació, cal detallar les zones **tipus A** i les zones **tipus B**.

Les zones **tipus A** són aquelles que compleixen les mesures de prevenció d'incendis forestals de la normativa legal vigent. Aquestes zones presenten estructures de prevenció d'incendis com són una franja de protecció perimetral, xarxa viària i d'hidrants adequada, etc. Tota aquesta informació és important, sobretot per al Grup d'Intervenció, a l'hora de valorar la seguretat d'una possible evacuació.

Les Zones **tipus B** són aquelles que no compleixen les mesures de prevenció per incendis forestals de la normativa legal vigent.

Centres municipals d'acollida d'evacuats:

Tanmateix, actuaran com a centres d'acollida sempre i quan per les característiques de l'emergència no es considerin elements vulnerables, és a dir, no puguin quedar afectats per l'incendi forestal.

5.1.4.3 CONTROL D'ACCESSOS

L'objectiu del control d'accessos és impedir que persones i vehicles aliens a la gestió de l'emergència puguin entrar en la zona de risc. D'aquesta manera s'impedeix que aquestes persones es posin en perill i es garanteix que no disturbien els grups actuants a la zona de risc. Pot ser necessari, en el seu cas, en control i l'ordenació del tràfic en les zones adjacents, amb l'objecte de facilitar l'arribada de nous recursos.

Els controls d'accessos s'establiran en funció de l'emergència. El municipi només hi podrà participar si disposa de grup d'ordre.

5.1.4.4 PUNTS D'AFLUËNCIA DE PERSONES

S'ha identificat uns punts situats en zona de risc on hi pot haver una certa concentració de persones, en cas d'incendi forestal:

Tipus	SOC	UTM_X	UTM_Y	Paratge	Nom element
Elements d'interès patrimonial	28BL09				Ermita de Sant Pau
Elements d'interès patrimonial	28BK19				El Castellot
Elements d'interès patrimonial	28BK18				Rocacrespa

5.1.5 INTERFASE AMB ELS PAU

Els edificis, les instal·lacions, els centres, les urbanitzacions, etc., que disposen o han de disposar de pla d'autoprotecció segons el Catàleg d'Activitats i segons el Pla INFOCAT són:

PAU	Nom del Responsable	Telèfon de contacte en cas d'emergència	Mecanismes d'Interfase (notificació)
=			=

5.2 **FITXES D'ACTUACIÓ**

- FITXA 1 ----- CENTRE RECEPTOR D'ALARMES (CRA)
- FITXA 2 ----- RESPONSABLE MUNICIPAL DE L'EMERGÈNCIA
- FITXA 3 ----- COORDINADOR MUNICIPAL DE L'EMERGÈNCIA
- FITXA 4 ----- REPRESENTANT MUNICIPAL AL *PLA INFOCAT*
- FITXA 5 ----- CAP DEL GABINET D'INFORMACIÓ
- FITXA 6 ----- CAP DEL GRUP LOCAL D'INTERVENCIÓ
- FITXA 7 ----- CAP DEL GRUP LOCAL SANITARI
- FITXA 8 ----- CAP DEL GRUP LOCAL LOGÍSTIC I D'ACOLLIDA
- FITXA 9 ----- CAP DEL GRUP LOCAL D'ORDRE I AVISOS A LA POBLACIÓ

FITXA D'ACTUACIÓ 1	CENTRE RECEPTOR D'ALARMES (CRA)
	Responsable: <i>Veure 4 estructura i organització</i> Substitut: <i>Veure 4 estructura i organització</i>
ACCIONS A REALITZAR	
<u>FUNCIONS / ACCIONS</u>	
<ul style="list-style-type: none"> • Avís del sinistre o previsió de risc » <u>Avis de risc d'incendi forestal (pre-alerta per pla alfa nivell 2 o alerta per pla alfa nivell 3)</u> • Ha d'avisar el coordinador tècnic municipal i l'alcalde • Ha d'avisar, si l'alcalde ho creu convenient, aquelles persones que hagin de prendre les mesures preventives necessàries • N'ha de fer el seguiment » <u>Alerta i emergència (degut a un incendi)</u> • Ha d'anotar les dades. • Ha d'avisar: <ul style="list-style-type: none"> - al CECAT (Tel. xx xxx xx xx) (en cas que l'avís no l'hagin fet ells). - al 112 - El coordinador tècnic municipal i l'alcalde. - Els serveis municipals que puguin afrontar el sinistre (ADF, etc.) • Obtenir informació a través de la Policia Local. • En cas que el Pla s'activi de manera formal, ha d'avisar els membres del Consell Assessor i el Gabinet de Premsa. 	
<u>MITJANS I RECURSOS</u>	
<ul style="list-style-type: none"> • Comunicacions 	
<u>LLOC ON DIRIGIR-SE</u>	
<ul style="list-style-type: none"> • Centre Receptor d'Alarmes (CRA) 	
<u>DOCUMENTACIÓ NECESSÀRIA</u>	
<ul style="list-style-type: none"> • Llistat telefònic • Si s'escau, informació sobre avisos a elements vulnerables per a diferents supòsits. 	

Quan es tingui coneixement d'un incendi forestal, es posarà en marxa el **pla de trucades** d'acord amb la llista i l'ordre següent:

Responsable	Nom	Telèfon de contacte en cas d'emergència
CECAT		xx xxx xx xx
Telèfon Únic d'Emergències		112
* SMS per a sords		679 436 200
* Fax per a sords		900 500 112
ADF		
Responsable municipal de l'emergència		
Coordinador municipal de l'emergència	<i>Veure 4 estructura i organització</i>	
Cap del Gabinet d'Informació	<i>Veure 4 estructura i organització</i>	
Cap del Grup Local d'Intervenció	<i>Veure 4 estructura i organització</i>	
Cap del Grup Local Sanitari	<i>Veure 4 estructura i organització</i>	
Cap del Grup Local Logístic i d'Acollida	<i>Veure 4 estructura i organització</i>	
Cap del Grup Local d'Ordre	<i>Veure 4 estructura i organització</i>	

Responsable	Nom	Telèfon de contacte en cas d'emergència
Responsable dels Avisos a la Població	<i>Veure 4 estructura i organització</i>	
Substitut del Gabinet d'Informació	<i>Veure 4 estructura i organització</i>	
Substitut del Grup Local d'Intervenció	<i>Veure 4 estructura i organització</i>	
Substitut del Grup Local Sanitari	<i>Veure 4 estructura i organització</i>	
Substitut del Grup Local Logístic i d'Acollida	<i>Veure 4 estructura i organització</i>	
Substitut del Grup Local d'Ordre	<i>Veure 4 estructura i organització</i>	
Substitut del responsable dels Avisos a la Població	<i>Veure 4 estructura i organització</i>	

A continuació, el contingut de les trucades dependrà de la decisió de l'alcalde: informació únicament, o bé informació i convocatòria del **Comitè Municipal de l'Emergència** al **CECOPAL**.

Municipis veïns:

Nomde Municipi	Telèfon de contacte en cas d'emergència
VILANOVA I LA GELTRÚ	
CUNIT	
CASTELLET I LA GORNAL	
SANT PERE DE RIBES	
SITGES	
CANYELLES	
VILANOVA I LA GELTRÚ	
CUNIT	
CASTELLET I LA GORNAL	
SANT PERE DE RIBES	
SITGES	
CANYELLES	

FITXA D'ACTUACIÓ 2	RESPONSABLE MUNICIPAL DE L'EMERGÈNCIA
ACCIONS A REALITZAR	
<u>FUNCIONS / ACCIONS</u>	
<ul style="list-style-type: none">• Avis del sinistre o de la previsió de risc: ha de contactar amb el CRA per iniciar la roda de trucades, ja establerta a la fitxa d'actuació 1 (CRA).• N'ha de fer una valoració inicial (tot ampliant, si cal, la informació):<ul style="list-style-type: none">- S'hi ha de determinar amb exactitud el lloc de l'incendi.- Les persones afectades.- Els danys materials- L'estat dels camins d'accés...• Ha de contactar amb el CECAT (Tel. xx xxx xx xx) per tal de:<ul style="list-style-type: none">- Confirmar l'avis, ampliar i contrastar la informació.- Preguntar si s'ha activat el Pla INFOCAT i si es constitueix el CCA o no (en cas afirmatiu, s'ha de demanar on es localitza i la forma de comunicació prevista).- Donar els telèfons de contacte de l'Ajuntament i del CECOPAL.» <u>Pre-alerta:</u><ul style="list-style-type: none">• Ha de donar l'ordre de que es faci un seguiment de la situació.• Ha de recordar al CRA la necessitat que informi als membres del Comitè Municipal d'Emergència, als centres de coordinació i als grups locals actuants, si s'escau.• Ha de recordar al CRA la necessitat que comuniquin al CECAT (Tel. xx xxx xx xx) que el PAM per a incendis forestals es troba en situació de prealerta.» <u>Alerta</u><ul style="list-style-type: none">• Ha de donar l'ordre de fer prendre les mesures preventives necessàries.• Si ho creu convenient, ha de donar l'ordre d'activar formalment el Pla en el nivell d'alerta i encomanar al CRA l'avis dels membres del Comitè Municipal de l'Emergència, sense convocar-los, ja establerta a la fitxa d'actuació 1 (CRA). Comunicar aquesta activació al CECAT (Tel. xx xxx xx xx).• Ha de fer el seguiment de l'alerta i, si ho creu convenient, ha de dirigir-se al CECOPAL.• Ha de fer el manteniment de contactes amb el CECAT.» <u>Emergència</u><ul style="list-style-type: none">• Ha de contactar amb el director del Pla INFOCAT per concretar l'activació del Pla de forma coordinada. Ha d'activar el Pla en emergència i encomanar al CRA l'avis i convocatòria al CECOPAL dels membres del Comitè municipal de l'Emergència, ja establerta a la fitxa d'actuació 1 (CRA). Comunicar aquesta activació al CECAT (Tel. xx xxx xx xx).• Amb el Comitè municipal de l'Emergència, ha de decidir la constitució dels grups locals d'actuació.• Ha de preparar el CECOPAL i les dependències de la Policia Local per utilitzar-los com a centres d'operacions. Ha d'ampliar, si és possible, les línies i els aparells de comunicació (telèfon, fax i ràdio).• Ha d'avaluar els possibles riscos a la població.• Ha de preveure amb el cap de Bombers de la Generalitat i amb el CECAT els possibles confinament/evacuacions i posterior acollida dels elements vulnerables.• Ha de donar l'ordre de prendre les mesures preventives necessàries i/o d'intervenció en el sinistre.• Ha de verificar la realització de les tasques encomanades al municipi. Especialment:<ul style="list-style-type: none">- Avisos a la població, especialment dels elements vulnerables.- Tasques d'evacuació i acollida.- Organització de la logística municipal.- Suport a la intervenció.• Ha de sol·licitar el suport dels grups actuants del Pla INFOCAT especialment del Grup d'Ordre.• Ha de fer el seguiment de l'incendi des del CECOPAL. Al llarg de l'emergència ha de mantenir contactes amb el director del Pla INFOCAT, i el CCA, per fer el seguiment de l'incendi, ha de contrastar les informacions i preveure possibles necessitats.• Ha de recollir informació i transmetre les dades significatives al Gabinet d'Informació del Pla INFOCAT. Conjuntament amb aquest Gabinet d'Informació, ha d'atendre la premsa que es desplaci a cobrir l'emergència. Els donarem, si cal, la informació exclusivament a nivell municipal. Les dades de caràcter global, les ha de donar sempre el Gabinet d'Informació del Director del Pla INFOCAT.	
<u>MITJANS I RECURSOS</u>	
<ul style="list-style-type: none">• Els propis de l'Ajuntament.• Serveis, empreses i persones del municipi.	
<u>LLOC ON DIRIGIR-SE</u>	
<ul style="list-style-type: none">• CECOPAL	
<u>DOCUMENTACIÓ NECESSÀRIA</u>	
<ul style="list-style-type: none">• Cartografia general i cartografia específica. (Vegeu annexos generals i annexos específics (Annex 4) d'aquest manual).• Models de comunicats: d'activació, de desactivació, d'evacuació i de confinament.• Criteris d'activació del Pla INFOCAT i del Pla de protecció civil municipal per incendis forestals.	

FITXA D'ACTUACIÓ 3	COORDINADOR MUNICIPAL DE L'EMERGÈNCIA
ACCIONS A REALITZAR	
<u>FUNCIONS / ACCIONS</u>	
<ul style="list-style-type: none">• Avis del sinistre o previsió de risc.• Fer-ne una valoració inicial.	
» <u>Pre-alerta:</u>	
<ul style="list-style-type: none">• Si ho creu convenient, ha d'avisar a l'Alcalde i mantenir-s'hi en contacte per dir-li com evoluciona el sinistre.• Ha de recordar al CRA la necessitat que informi als membres del Comitè Municipal d'Emergència, als centres de coordinació i als grups locals actuants, si s'escau.• Ha de recordar al CRA la necessitat que comuniquin al CECAT (Tel. xx xxx xx xx) que el PAM per a incendis forestals es troba en situació de prealerta.	
» <u>Alerta</u>	
<ul style="list-style-type: none">• Si ho creu convenient, ha d'avisar a l'Alcalde i mantenir-s'hi en contacte per dir-li com evoluciona el sinistre.• Si ho creu convenient, ha de suggerir a l'Alcalde de donar l'ordre d'avisar aquelles persones o aquells serveis que hagin de prendre les mesures preventives necessàries (en cas d'avisar-les, ell les coordinarà).• Ha d'estar en alerta i fer-ne el seguiment.• En cas d'activar-se el Pla, ha de comunicar-ho al CECAT (Tel. xx xxx xx xx).	
» <u>Emergència</u>	
<ul style="list-style-type: none">• Ha d'avisar el responsable municipal de l'emergència del Pla (l'alcalde).• Ha de suggerir al responsable municipal de l'emergència del Pla (l'alcalde) de donar l'ordre d'avisar aquelles persones o aquells serveis que hagin de prendre les mesures preventives necessàries i/o d'intervenir en el sinistre.• Ha de coordinar als serveis municipals que estiguin actuant en el sinistre o prenent mesures preventives.• Ha de dirigir-se al CECOPAL.• Ha de comunicar al CECAT (Tel. xx xxx xx xx) l'activació del Pla.	
<u>MITJANS I RECURSOS</u>	
<ul style="list-style-type: none">• Comunicacions	
<u>LLOC ON DIRIGIR-SE</u>	
<ul style="list-style-type: none">• Si ho veu convenient, al CRA.• En cas que s'activi el Pla, al CECOPAL.	
<u>DOCUMENTACIÓ NECESSÀRIA</u>	
<ul style="list-style-type: none">• Llistats telefònics.• Cartografia general i cartografia específica. (Vegeu annexos generals i annex 4 d'aquest manual).• Models de comunicats.• Criteris d'activació del Pla INFOCAT i del Pla de protecció civil municipal per incendi forestal.	

FITXA D'ACTUACIÓ 4	REPRESENTANT MUNICIPAL AL PLA INFOCAT
ACCIONS A REALITZAR	
<p><u>FUNCIONS / ACCIONS</u> (en situació d'alerta i en situació d'emergència, per cada nivell, si s'escau)</p> <ul style="list-style-type: none">• En rebre l'avis de la situació de risc o d'emergència, ha de prendre nota de la informació que li subministrin i posar-se a disposició de l'Alcalde.• Si l'alcalde constitueix el CECOPAL, ha de desplaçar-se al CECAT (prèviament ha de posar-se en contacte amb el CECAT (Tel. xx xxx xx xx) per determinar la necessitat que s'hi desplaci, identificant-se com a representant municipal al Pla INFOCAT).• Un cop allà, ha de posar-se a disposició del Director del Pla INFOCAT i integrar-se al Consell Assessor per tal de fer l'enllaç amb el CECOPAL i l'Alcalde.• Ha de mantenir-se permanentment informat de la situació al municipi i, al mateix temps, informar al CECOPAL de les decisions del Consell Assessor del Pla INFOCAT. <p><u>MITJANS I RECURSOS</u> Veure 4 estructura i organització</p> <p><u>LLOC ON DIRIGIR-SE</u></p> <ul style="list-style-type: none">• Sala de Crisi del CECAT. <p><u>DOCUMENTACIÓ NECESSÀRIA</u></p> <ul style="list-style-type: none">• PAM	

FITXA D'ACTUACIÓ 5	CAP DEL GABINET D'INFORMACIÓ
ACCIONS A REALITZAR	
<ul style="list-style-type: none">• Ha de contactar amb l'alcalde. Ha de demanar-li informació i instruccions. Si l'alcalde constitueix el CECOPAL, ha de desplaçar-s'hi.• Ha d'activar directament o a través del CRA el Gabinet d'Informació.	
<u>FUNCIONA / ACCIONS</u>	
<ul style="list-style-type: none">• Centralitzar, coordinar i preparar la informació que rep del Comitè d'Emergència, sobre l'emergència i facilitar-la a la població, als grups actuants o a d'altres administracions a través dels mitjans de comunicació. S'inclou aquí tant la informació destinada a adoptar mesures de protecció (difusió de les ordres i recomanacions del Director del Pla) com la informació general sobre el succés.	
» <u>Alerta</u>	
<ul style="list-style-type: none">• Difondre en nom del Director la declaració l'Alerta del Pla d'Emergència Municipal.• Difondre els consells d'autoprotecció adequats a la població durant la situació de risc (<i>vegeu annexos específics</i>).• Recollir i difondre la informació sobre la situació de risc, en coordinació amb el Gabinet de Premsa del CECAT (Tel. 93 554 26 23).• Difondre en nom del Director la desactivació del Pla.• Fins i tot passada la situació de risc, atendre els mitjans de comunicació social, donar-los la informació necessària, orientar-los en la recerca d'informació i corregir les informacions errònies.	
» <u>Emergència</u>	
<ul style="list-style-type: none">• Difondre en nom del Director la declaració d'Emergència del Pla d'Emergència Municipal.	
<ul style="list-style-type: none">• Preparar i difondre els missatges d'informació a la població durant la situació d'emergència (<i>vegeu annexos específics</i>):<ul style="list-style-type: none">- Sobre el risc i sobre les mesures d'autoprotecció.- Sobre les mesures que s'estan prenent per resoldre la situació i per mantenir els subministraments essencials.	
<ul style="list-style-type: none">• Recollir i difondre la informació sobre la situació de risc, en coordinació amb el Gabinet de Premsa del CECAT (Tel. 93 554 26 23).• Control del llistat de persones evacuades i/o confinades i lloc on estan ubicades, a través del Grup Local Logístic i d'Acollida.• Si cal vetllar per la constitució d'un punt d'informació a la població i als mitjans de comunicació, amb informació de la ubicació dels afectats i amb informació contrastada i autoritzada sobre el sinistre i els mitjans que s'han disposat per resoldre'l.• Difondre en nom del Director la desactivació del Pla.• Passada l'emergència, atendre els mitjans de comunicació social, donar-los la informació necessària, orientar-los en la recerca d'informació i corregir les informacions errònies.	
<u>MITJANS I RECURSOS</u>	
<i>Veure 4 estructura i organització</i>	
<u>LLOC ON DIRIGIR-SE</u>	
<ul style="list-style-type: none">• CECOPAL	
<u>DOCUMENTACIÓ NECESSÀRIA</u>	
<ul style="list-style-type: none">• Organigrama punt 4	

FITXA D'ACTUACIÓ 6	CAP DEL GRUP LOCAL D'INTERVENCIÓ
ACCIONS A REALITZAR	
<u>FUNCIONS / ACCIONS</u>	
» <u>Un cop rebut l'avis de la situació d'incendi:</u>	
<ul style="list-style-type: none">• Ha de contactar amb l'alcalde (o el seu substitut). Ha de demanar-li informació i instruccions. Si l'alcalde constitueix el CECOPAL, ha de desplaçar-s'hi.• Ha de contactar amb els actuants del grup i convocar-los a l'Ajuntament.• D'acord amb l'alcalde i segons les necessitats, ha de constituir amb el personal que hagi reunit:<ul style="list-style-type: none">- Tenint en compte les característiques físiques i els coneixements, els equips d'ajuda a la intervenció dels Bombers.- Reforços de prevenció, que ha de distribuir com a vigilància de les zones ja controlades apagades.• Ha d'organitzar els relleus quan sigui convenient.• D'acord amb el responsable del Grup Local Logístic i d'Acollida, ha d'organitzar l'avituellament dels equips.	
<u>MITJANS I RECURSOS</u>	
<ul style="list-style-type: none">• <i>Veure les fitxes dels Annexos Generals per incendis forestals</i>	
<u>LLOC ON DIRIGIR-SE</u>	
<ul style="list-style-type: none">• CECOPAL	
<u>DOCUMENTACIÓ NECESSÀRIA</u>	
<ul style="list-style-type: none">• Fitxes dels Annexos Generals per incendis forestals	

FITXA D'ACTUACIÓ 7	CAP DEL GRUP LOCAL SANITARI
ACCIONS A REALITZAR	
<p><u>FUNCIONS / ACCIONS</u></p> <ul style="list-style-type: none">• Una vegada declarada l'activació del Pla de protecció civil municipal, el responsable del Grup ha de destinar assistència sanitària al lloc de l'incendi des d'on s'assistirà i ha de decidir el trasllat de les possibles víctimes, amb contacte previ amb el Grup Sanitari del Pla INFOCAT, a l'hospital més proper o al més indicat.• Ha de decidir la ubicació de les ambulàncies necessàries, d'acord amb el comandament de bombers.• Ha d'organitzar, conjuntament amb el cap del Grup Local Logístic i d'Acollida, l'assistència sanitària de les persones evacuades als llocs d'acollida del municipi. <p><u>MITJANS I RECURSOS</u></p> <ul style="list-style-type: none">• <i>Veure les fitxes dels Annexos Generals per incendis forestals</i> <p><u>LLOC ON DIRIGIR-SE</u></p> <ul style="list-style-type: none">• CECOPAL <p><u>DOCUMENTACIÓ NECESSÀRIA</u></p> <ul style="list-style-type: none">• Fitxes dels Annexos Generals per incendis forestals	

FITXA D'ACTUACIÓ 8	CAP DEL GRUP LOCAL LOGÍSTIC I D'ACOLLIDA
ACCIONS A REALITZAR	
<ul style="list-style-type: none">• Ha de contactar amb l'alcalde. Ha de demanar-li informació i instruccions. Si l'Alcalde constitueix el CECOPAL, desplaçar-s'hi.• Ha d'activar directament o a través del CRA el Grup Local Logístic i d'Accollida.	
<u>ACCIONS PER A LES FUNCIONS LOGÍSTIQUES</u>	
<i>(Tant les necessàries per a la població com les que pugui sol·licitar el CCA per mitjà de l'alcalde.)</i>	
<ul style="list-style-type: none">• Ha de quantificar, preveure i tenir localitzats els mitjans extraordinaris disponibles en el municipi (<i>vegeu en annexos generals, el directori telefònic que acompanya aquest manual</i>).• Ha de contactar amb el Grup Logístic del Pla INFOCAT, per gestionar de mutu acord la demanda dels recursos necessaris, públics o privats, que es puguin obtenir al terme municipal i que figuren en el directori telefònic als annexos generals que acompanya aquest document.• Ha de controlar l'ús dels recursos gestionats i el seu estat. • La demanda de recursos aliens al municipi s'ha de fer sempre des del CECAT (Tel. xx xxx xx xx).	
<u>ACCIONS PER A LES FUNCIONS D'ACOLLIDA</u>	
<ul style="list-style-type: none">• En cas d'evacuació, ha de determinar conjuntament amb l'alcalde, i el responsable del Grup Local d'Ordre, en funció de l'àrea a evacuar, el centre o els centres d'acollida.• Ha d'activar el/s centre/s d'acollida i el/s seu/s responsable/s (<i>consulteu el punt 5.1.4</i>).• Ha de desplaçar al/s centre/s d'acollida l'equip d'acollida.• Ha de preveure, juntament amb el Grup Logístic del Pla INFOCAT, l'avitallament de centre d'acollida.• Ha de designar un responsable del/s centre/s d'acollida, que tindrà les següents funcions:<ul style="list-style-type: none">- Portar el control nominal de les persones evacuades i/o acollides.- Transmetre les necessitats que puguin presentar-se.- Rebre i distribuir l'avitallament. • Ha de rebre els voluntaris ocasionals que es presentin. Ha d'anotar el seus noms en una llista. Si són necessaris, cal agrupar-los i integrar-los, segons la seva capacitat, en els grups locals actuants més adients. Si no són necessaris, cal comunicar-los que l'Ajuntament ja s'hi posarà en contacte quan necessiti la seva ajuda. • Si es necessiten voluntaris i no n'hi ha prou, d'acord amb l'alcalde, ha de demanar la participació de veïns del municipi. • Ha d'establir, juntament amb el Grup Logístic del Pla INFOCAT, el reforç de comunicacions del centre d'acollida.• Ha de mantenir contacte amb el CAP i organitzar, juntament amb el Grup Sanitari del Pla possibles atencions en el/s centre/s d'acollida.	
<u>MITJANS I RECURSOS</u>	
<ul style="list-style-type: none">• Veure fitxes dels Annexos Generals per incendis forestals	
<u>LLOC ON DIRIGIR-SE</u>	
<ul style="list-style-type: none">• CECOPAL	
<u>DOCUMENTACIÓ NECESSÀRIA</u>	
<ul style="list-style-type: none">• Fitxes dels Annexos Generals per incendis forestals	

FITXA D'ACTUACIÓ 9	CAP DEL GRUP LOCAL D'ORDRE I AVISOS A LA POBLACIÓ
ACCIONS A REALITZAR	
<ul style="list-style-type: none">• Ha de contactar amb l'alcalde. Ha de demanar-li informació i instruccions. Si l'alcalde constitueix el CECOPAL, ha de desplaçar-s'hi.	
<p>Ha de constituir, si cal, el Grup d'Ordre. (En cas de no disposar de Policia Local aquest grup no podrà realitzar les accions per a les funcions d'ordre però sí les funcions per a les accions d'avís a la població)</p>	
<u>ACCIONS PER A LES FUNCIONS D'ORDRE</u>	
<ul style="list-style-type: none">• Ha d'establir l'avís telefònic i/o el desplaçament als nuclis aïllats. Ha de considerar si cal el confinament / l'evacuació. (Vegeu el directori telefònic als annexos generals i el quadre d'elements vulnerables de l'annex 5 que acompanya aquest manual).• Ha de recollir, contrastar i facilitar a l'alcalde tota la informació que generi l'emergència.	
» Guia d'actuants, control d'accessos i senyalització de camins i pistes	
<ul style="list-style-type: none">• Hi ha d'haver una reunió dels guies al CECOPAL, per poder-los posar al servei dels grups actuants.• Ha d'encarregar als membres del grup:<ul style="list-style-type: none">- El control d'accessos a les vies que permeten accedir als llocs d'intervenció, per impedir l'accés de persones no autoritzades, en bé de la seva seguretat.- Senyalització de les vies d'accés, per tal d'afavorir l'arribada dels grups actuants.	
» En cas d'evacuació:	
<ul style="list-style-type: none">• Ha de determinar conjuntament amb l'alcalde, el cap de Bombers i el CECAT la zona a evacuar.• Ha de consultar el punt 5.1.4 sobre la quantitat i el tipus de població, les necessitats de mitjans...• Ha de demanar a l'alcalde, si es considera necessari, la sol·licitud de reforços al cap del Grup d'Ordre del Pla INFOCAT.• Ha de determinar conjuntament amb l'alcalde i el responsable del Grup Local Logístic i d'Acollida, el centre d'acollida corresponent. (Consulteu el capítol 5.1.4.)• Ha d'executar l'evacuació.• Ha d'establir el missatge i determinar les rutes d'avís i evacuació. (Consulteu el capítol 5.1.4 i l'annex 1 dels annexos específics d'aquest manuals.)• Ha de mobilitzar, en cas necessari, els mitjans de transport necessaris per a l'evacuació.• Ha de preveure, juntament amb el cap del Grup d'Ordre del Pla INFOCAT, la vigilància de les zones evacuades.	
<u>ACCIONS PER A LES FUNCIONS D'AVÍS A LA POBLACIÓ</u>	
<ul style="list-style-type: none">• Ha de determinar conjuntament amb l'alcalde, d'acord amb el director del Pla, la necessitat d'efectuar algun tipus d'avís.• Ha de comprovar l'operativitat dels mitjans d'avís i informació. Si fos necessària la col·laboració del Grup d'Ordre i Avisos a la Població del Pla INFOCAT, cal demanar-la a l'alcalde, perquè al seu torn la demani al director d'aquest Pla.• Ha de consultar la informació sobre consells d'autoprotecció (vegeu l'annex 2 dels annexos específics d'aquest manual).• Ha d'establir l'avís telefònic i/o el desplaçament als nuclis aïllats.• Ha de determinar conjuntament amb l'alcalde la necessitat d'informar el conjunt de la població.• Ha d'establir el sistema d'atendre els veïns que s'adrecin a l'Ajuntament cercant informació, bé desplaçant-s'hi, bé per telèfon.	
<u>MITJANS I RECURSOS</u>	
<ul style="list-style-type: none">• Veure fitxes dels Annexos Generals per incendis forestals	
<u>LLOC ON DIRIGIR-SE</u>	
<ul style="list-style-type: none">• CECOPAL	
<u>DOCUMENTACIÓ NECESSÀRIA</u>	
<ul style="list-style-type: none">• Fitxes dels Annexos Generals per incendis forestals	

6. ANNEXOS ESPECÍFICS

6.1 ANNEX 1. MODEL DE DECLARACIÓ D'ACTIVACIÓ I ALTRES COMUNICATS I DISPOSICIONS

1. MODELS DE DECLARACIÓ FORMAL DE SITUACIÓ DE PRE-ALERTA, I ACTIVACIÓ DE L'ALERTA I EMERGÈNCIA I DESACTIVACIÓ DEL PLA D'ACTUACIÓ MUNICIPAL PER INCENDIS FORESTALS

NOTIFICACIÓ DE COMUNICACIÓ DE SITUACIÓ DE **PRE-ALERTA** DEL PLA D'ACTUACIÓ MUNICIPAL PER INCENDIS FORESTALS

(enviar-ho al **CECAT** per fax al xx xxx xx xx o correu electrònic a xxxxxxxxxxxxxxxxx)

....., alcalde/alcaldessa de/d'
pels poders que tinc,

DECLARO:

LA SITUACIÓ DE PRE-ALERTA del Pla de protecció civil municipal, a causa de/d'

Les mesures previstes són:

-
-

.....
Alcalde/Alcaldessa

....., de/d' de 201

NOTIFICACIÓ D'ACTIVACIÓ PLA D'ACTUACIÓ MUNICIPAL PER INCENDIS FORESTALS EN **ALERTA**

(enviar-ho al **CECAT** per fax al xx xxx xx xx o correu electrònic a xxxxxxxxxxxxxxxxx)

....., alcalde/alcaldessa de/d'
pels poders que tinc,

DECLARO:

ACTIVAT el Pla de protecció civil municipal, a causa de/d'

CONSTITUÏT el **Comitè d'Emergències**.

Les mesures previstes són:

-
-

.....
Alcalde/Alcaldessa

....., de/d' de 201

NOTIFICACIÓ D'ACTIVACIÓ PLA D'ACTUACIÓ MUNICIPAL PER INCENDIS FORESTALS EN EMERGÈNCIA

(enviar-ho al **CECAT** per fax al xx xxx xx xx o correu electrònic axxxxxxxxxxxxxxxxx)

....., alcalde/alcaldessa de/d'
pels poders que tinc,

DECLARO:

ACTIVAT el Pla de protecció civil municipal, a causa de/d'

CONSTITUÏT el **Comitè d'Emergències**.

Les mesures previstes són:

-
-

.....
Alcalde/Alcaldessa

....., de/d' de 201

NOTIFICACIÓ DE DESACTIVACIÓ DEL PLA D'ACTUACIÓ MUNICIPAL PER INCENDIS FORESTALS

(enviar-ho al **CECAT** per fax al xx xxx xx xx o correu electrònic axxxxxxxxxxxxxxxxx)

....., alcalde/alcaldessa de/d'
pels poders que tinc, ja que ha desaparegut tot el risc,

DECLARO:

DISSOLT el **Comitè d'Emergències**.

DESACTIVAT el Pla de protecció civil municipal, a causa de/d', i la tornada a la normalitat.

.....
Alcalde/Alcaldessa

....., de/d' de 201

2. MODEL DE BAN AMB UNA ORDRE D'EVACUACIÓ O DE CONFINAMENT

BAN – ORDRE D'EVACUACIÓ

L'Ajuntament comunica que s'ha d'evacuar la zona compresa:.....(especifiqueu el nom dels carrers / les zones)..... Seguiu les següents instruccions:

- Aneu amb els vostres vehicles a..... (especifiqueu el trajecte o la ruta a seguir, si cal).....
- Si no teniu un mitjà de transport propi, aneu a.....(especifiqueu l'adreça).....
- Agafeu només el que sigui imprescindible (la documentació; la medicació, si en preneu; diners...). Si aneu carregats, l'evacuació no podrà ser tan ràpida i àgil com cal.

BAN – ORDRE DE CONFINAMENT

L'Ajuntament comunica que la població, barriada, ha de quedar-se confinada o tancada a casa seva. Seguiu les següents instruccions:

- Tanqueu-vos a casa vostra; si sou al carrer, tanqueu-vos a l'edifici més pròxim.
- Tanqueu les portes i les finestres.
- Pareu els sistemes de ventilació i climatització.
- Escolteu la ràdio: us anirem informant de la situació.
- No sortiu de casa fins que us ho diguem nosaltres.

3. MODEL DE COMUNICAT D'AVÍS D'EVACUACIÓ O DE CONFINAMENT

COMUNICAT D'EVACUACIÓ

ATENCIÓ, ATENCIÓ: L'Ajuntament comunica que cal evacuar aquesta zona. Seguiu les següents instruccions:

- Aneu, amb els vostres vehicles, a
- Si no teniu cap mitjà de transport, aneu a, on us recollirem.
- Tanqueu bé les portes, les finestres i les persianes.

A, podreu esperar fins que hagi passat el risc. Us mantindrem informats

COMUNICAT DE CONFINAMENT

- **ATENCIÓ, ATENCIÓ:** L'Ajuntament comunica a la població, barriada.....que ha de quedar-se confinada o tancada a casa seva. Seguiu les següents instruccions:
- Tanqueu-vos a casa vostra, si sou al carrer a l'edifici més pròxim
- Tanqueu les portes i les finestres
- Pareu el sistemes de ventilació i climatització
- Escolteu la ràdio: us anirem informant de la situació
- No sortiu de casa fins que us ho diguem nosaltres

6.2 ANNEX 2. CONSELLS D'AUTOPROTECCIÓ PEL RISC

Prevençió d'incendis

- No llenceu burilles enceses ni llumins, ni caminant ni per la finestra del cotxe.
- No encengueu focs artificials ni llanceu coets en zones de perill, ni que sigui a camp ras, ni en terrenys agrícoles ni, sobretot, en urbanitzacions envoltades per bosc.
- No utilitzeu barbacoes que no estiguin autoritzades. Recordeu que han de ser d'obra i amb mataguspaires.
- Les cremes de residus al jardí estan prohibides, cal portar-los a l'abocador o triturar-los, i en faran compost.
- No deixeu mai escombraries ni deixalles al bosc. Utilitzeu els serveis de recollida i els contenidors adients.
- Elimineu les branques que toquin la façana i allunyeu de la casa les reserves de llenya.
- Tingueu a punt eines bàsiques contra incendis (mànegues, destrals) i alguna reserva d'aigua.

En cas d'incendi a casa

- Truqueu al 112 i seguiu en tot cas les indicacions de les autoritats.
- Remulleu les parts de la casa que puguin estar amenaçades.
- Si us fan desallotjar, tanqueu els interruptors de la llum i del gas, agafeu allò imprescindible (documentació, diners i medicaments) i marxeu on us diguin els serveis de seguretat.
- Si el foc envolta la casa, refugieu-vos a dins, tanqueu portes i finestres i tapeu qualsevol forat.
- Ompliu d'aigua la banyera i les piques, ruixeu d'aigua les portes i les finestres i col·loqueu tovalloles molles sota les portes.
- Tanqueu tots els subministraments de combustible i protegiu-vos amb roba de cotó o de llana. Si hi ha molt de fum, deixeu els llums encesos i respireu arran de terra.

En cas d'incendi a camp obert

- Si un incendi us sorprèn a camp obert, allunyeu-vos-en en direcció oposada al vent i, si podeu, entreu en zona ja cremada.
- Si sou al cotxe, atureu-vos i tanqueu els vidres.
- Mulleu un mocador i tapeu-vos la cara per evitar el fum. No us refugieu en pous ni en coves. A prop del mar o de rius, acosteu-vos a l'aigua i, si cal, fiqueu-vos a dins.

6.3 ANNEX 3. PLANS D'AUTOPROTECCIÓ ASSOCIATS (SI ESCAU)

6.4 ANNEX 4. CARTOGRAFIA ESPECÍFICA

Cartografia específica dels elements vulnerables de l'annex 5 a escala **1:5.000** o **1:10.000** o aquella que sigui més adient amb la llegenda inclosa.

» **Plànol. Identificació del risc i d'infraestructures bàsiques i de suport a l'actuació, vulnerabilitat i protecció a la població**

Veure cartografia annexa

6.5 ANNEX 5. ELEMENTS VULNERABLES

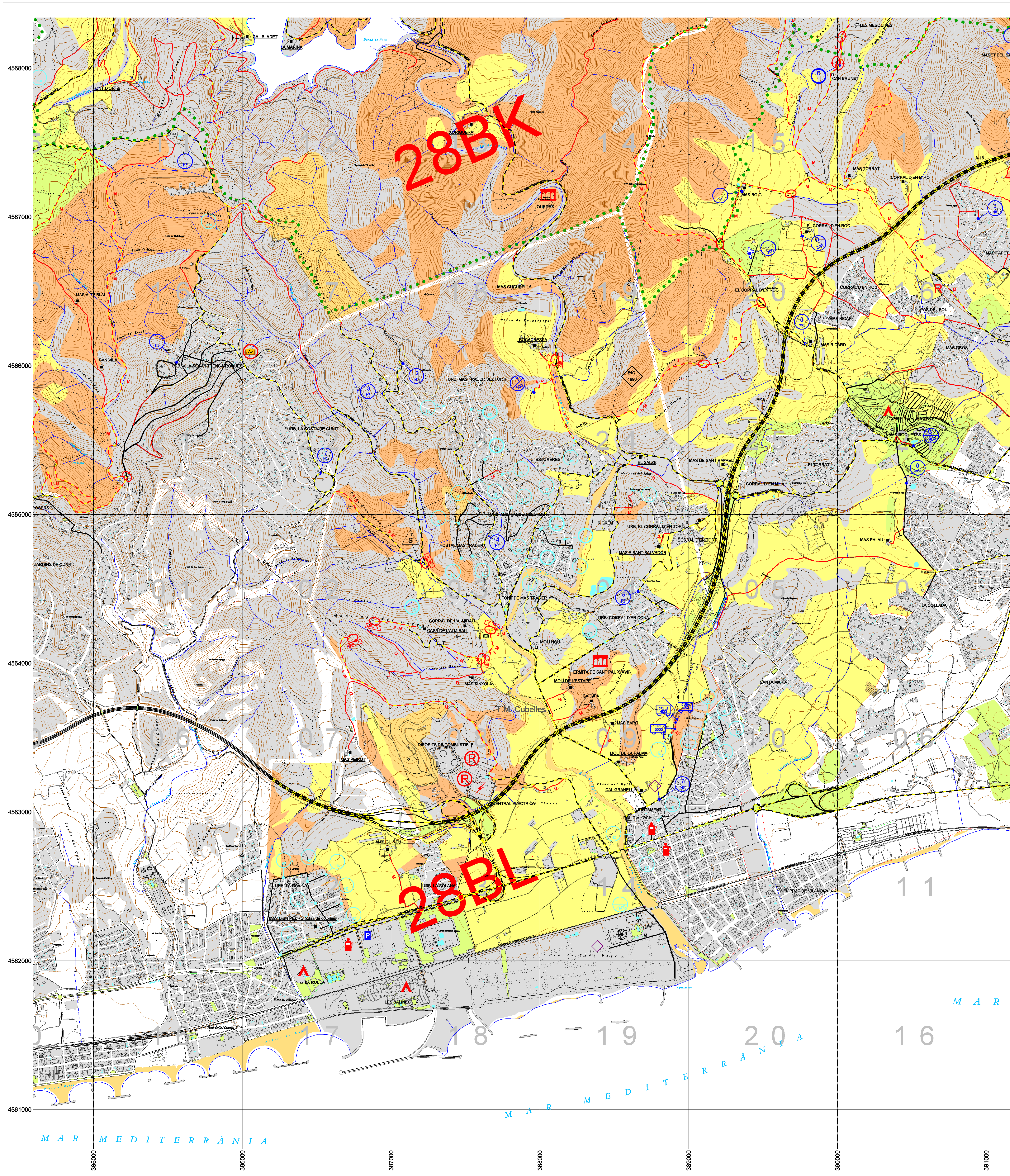
Llista completa dels elements vulnerables (veure també la cartografia específica de l'Annex 4). Aquesta llista d'elements vulnerables és exclusiva per al risc pel qual es fa aquest manual.

Tipus EV	Nom	Paratge	SOC	UTM_X	UTM_Y	Contacte	Població	Telèfon1	Telèfon2
Altres	Benzinera BP								
Altres	Dipòsits de Combustible								
Altres	Estació Elèctrica								
Establiment de restauració	Càmping La Rueda								
Establiment educatiu	Casa de Colònies Can Foix								
Establiment educatiu	Centre d'Ed. Ambiental Mas d'En Pedro								
Urbanització	Corral d'en Cona								
Urbanització	El Corral d'en Tort								
Urbanització	Estoreres								
Urbanització	La Gavina								
Urbanització	La Solana								
Urbanització	Mas Trader I								
Urbanització	Mas Trader II								

6.6 ANNEX 6. REGLAMENTACIÓ

» La reglamentació en matèria de protecció civil i d'incendis forestals és la següent:

- *Llei 6/1988, de 30 de març, forestal de Catalunya*
- *Ministeri de l'Interior: Ordre de 2 d'abril de 1993 sobre la Directriu bàsica de planificació de protecció civil d'emergència per incendis forestals (publicada en el BOE de 15 d'abril)*
- *Departament de Governació: Resolució de 24 d'octubre de 1994 sobre la publicitat de l'Acord de 29 de setembre de 1994, del Govern de la Generalitat, pel qual s'aprova el Pla de protecció civil d'emergències per incendis forestals a Catalunya (INFOCAT)*
- *Presidència de la Generalitat: Decret 241/1994, de 26 de juliol, sobre condicionants urbanístics i de protecció contra incendis en els edificis, complementaris de la NBE-CPI/91*
- *Departament d'Agricultura, Ramaderia i Pesca: Decret legislatiu 10/1994, de 26 de juliol, pel qual s'adequa la Llei 6/1988, de 30 de març, forestal de Catalunya*
- *Departament d'Agricultura, Ramaderia i Pesca: Decret 64/1995, de 7 de març, pel qual s'estableixen mesures de prevenció d'incendis forestals*
- *Llei 4/1997, de 20 de maig, de protecció civil de Catalunya*
- *Departament d'Agricultura, Ramaderia i Pesca: Decret 130/1998, de 12 de maig, pel que s'estableixen mesures de prevenció d'incendis forestals a les àrees d'influència de carreteres*
- *Decret 210/1999, de 27 de juliol, pel qual s'aprova l'estructura del contingut per a l'elaboració i l'homologació dels plans de protecció civil municipals*
- *Departament de Medi Ambient: Ordre MAB/62/2003, de 13 de febrer, per la qual es despleguen les mesures preventives que estableix el Decret 64/1995, de 7 de març, pel qual s'estableixen mesures de prevenció d'incendis forestals*
- *Llei 5/2003, de 22 d'abril, de mesures de prevenció d'incendis forestals en les urbanitzacions sense continuïtat immediata amb la trama urbana*
- *Resolució JUI/2503/2003, de 4 d'agost, per la qual es dona publicitat a l'Acord de Govern d'1 d'agost de 2003, pel qual s'aprova la revisió del Pla especial d'emergències per incendis forestals de Catalunya (INFOCAT)*
- *Departament de Presidència: Decret 123/2005, de 14 de juny, de mesures de prevenció dels incendis forestals en les urbanitzacions sense continuïtat immediata amb la trama urbana*
- *Decret 82/2010, de 29 de juny, pel qual s'aprova el catàleg d'activitats i centres obligats a adoptar mesures d'autoprotecció i es fixa el contingut d'aquestes mesures (DOGC 5665 DE 07/07/2010).*



Signes Convencionals

Divisions Administratives	Xarxa de Comunicacions
— Límit de Província	— Autopistes
— Límit de Comarca	— Carreteres asfaltades
— Límit de Municipi	— Vies urbanes asfaltades
— Límit de Parc Natural	— Camins no asfaltats. Tipus d'accessibilitat: F = Fc, M = Mts, D = DRL, I = Intransitable
— Límit de PEIN	— Ferrocarri
Equipaments	Incendis
P Aparcament	INC= Incendi
Centre comercial	20, = ay de Troncs
Camp d'esports	Quadricula SOC
Heliport	SSAY Mida 1:50
Aeroport	Mida 1:1

Risc i Vulnerabilitat

Focus de Risc	Elements Especialment Vulnerables
C. T. KV Línia elèctrica	Monument d'interès artístic
Abocador controlat	Masia habitada
Abocador no controlat	Masia deshabitada
Àrea d'espai	Clamping
Indústria	Benxíners
Pedreres	
Transformador: 120kV + nom. de transformador	
Risc	

Infraestructura de Prevenció i Extinció

Xarxa Viària Principal - XVB	Xarxa de Punts d'Aigua (*)
— Carreteres asfaltades de la xarxa viària bàsica	Punt d'aigua natural
— Camí no asfaltat de la xarxa viària bàsica: 1 = nom. d'ordre, 2 = accés físic, 100 = capacitat, 1000 = capacitat en metres cúbics	Hidrant: 1 = nom. d'ordre, 1000 = capacitat en metres cúbics
— Tanca o cadena	Bassa: 1 = nom. d'ordre, 1000 = capacitat en metres cúbics
Senyal (S) 1 = nom. d'ordre	Bassa amb Hidrant: 1 = nom. d'ordre, 1000 = capacitat en metres cúbics
Punt crític: 1 = nom. d'ordre, 2 = nom. d'ordre, 3 = nom. d'ordre, 4 = nom. d'ordre, 5 = nom. d'ordre, 6 = nom. d'ordre, 7 = nom. d'ordre, 8 = nom. d'ordre, 9 = nom. d'ordre, 10 = nom. d'ordre	Bassa apta per a helicòpters: 1 = nom. d'ordre, 1000 = capacitat en metres cúbics
Punt de gir de vehicles: 1 = nom. d'ordre	Bassa amb Hidrant apta per a helicòpters: 1 = nom. d'ordre, 1000 = capacitat en metres cúbics
Franjes de Protecció	Bassa no accessible amb mangot
BC = franja vegetal de baixa combustibilitat	
T = Tanca: 1 = nom. d'ordre, 1 = anglejat	Punt de Guaita
Equipament d'Extinció	Torne de vigilància fixa
Parc de Bombers	
Materia de TADP: Cubes: 1 = nom. de cubes, 1000 = capacitat en litres	
Materia de TADP: Bomba Rural Lleugera: 1 = nom. de BRL, 1000 = capacitat en litres	

Tipus de Combustible (*)

Estrat Arbore	Estrat Herbac
Maçua 2 m. - 4 m. amb espècies arbòries (4)	Herbassar < 30cm (1)
Arbrat amb brolla > 1 m. (7)	Herbassar > 30cm (2)
Bosc sense sòstrs arbustius i herbacis (8)	() = nòm. de combustible, basat en els models de Rothelmal (1985)
Bosc amb restes de talc (11)	Altres
Vegetació de ribera (VR)	Conreu
Estrat Arbustiu	Erms
Brolla discontinua < 1m. (6)	Urbanitzat
Brolla > 1m (6)	Coberta de bosc sense classificar

Obres de Prevenció

— Aniranjament: Bassa d'ús natural (AN), punt crític (A)

Diputació Barcelona xarxa de municipis Àrea d'Espais Naturals Oficina Tècnica de Prevenció Municipal d'Incendis Forestals	Municipi	Cubelles
	ADF	Puig de l'Àliga
PLA D'ACTUACIÓ MUNICIPAL (PAM)	Escala	1:10.000
	Data	
	El cap de l'Oficina Tècnica	El tècnic redactor